



# SME Development Bank

ธนาคารพัฒนาวิสาหกิจขนาดกลางและขนาดย่อมแห่งประเทศไทย

ข่าวประชาสัมพันธ์

7 กุมภาพันธ์ 2562

## ม.หอการค้าไทย เผยดัชนี SMEs ไตรมาส 4/2561 พาเหรดปรับขึ้น SME D Bank ชูยุทธศาสตร์ “3เติม” ยกระดับเอสเอ็มอีไทยเติบโตยั่งยืน

ศูนย์พยากรณ์เศรษฐกิจและธุรกิจ ม.หอการค้าไทย เปิดผลสำรวจดัชนี SMEs ประจำไตรมาส 4/2561 ส่งสัญญาณบวก ปรับเพิ่มทั้งด้านสถานการณ์ธุรกิจ ความสามารถในการทำธุรกิจ และดัชนีความสามารถในการแข่งขัน คาดเพิ่มต่อเนื่องในไตรมาส 1/2562 ชี้ลูกค้า SME D Bank แกร่งกว่าค่าเฉลี่ย ชูยุทธศาสตร์ “3เติม” คือ เติมทักษะ เติมเงินทุน และเติมคุณภาพชีวิต พาเติบโต แข็งแรง ยั่งยืนอย่างแท้จริง

ศูนย์พยากรณ์เศรษฐกิจและธุรกิจ มหาวิทยาลัยหอการค้าไทย ร่วมกับ ธนาคารพัฒนาวิสาหกิจขนาดกลางและขนาดย่อมแห่งประเทศไทย (ธพว.) หรือ SME D Bank แถลงดัชนีสถานการณ์ธุรกิจ SMEs และดัชนีความสามารถในการแข่งขันของธุรกิจ SMEs ประจำไตรมาสที่ 4/2561 จาก 1,242 ตัวอย่างทั่วประเทศ โดยสำรวจ 3 ดัชนี ได้แก่ 1.ดัชนีสถานการณ์ธุรกิจ SMEs (SMEs Situation Index) 2.ดัชนีความสามารถในการทำธุรกิจ (SMEs Competency Index) และ 3.ดัชนีความยั่งยืนของธุรกิจ SMEs (SMEs Sustainability Index) นำมาประมวลให้เห็นถึงดัชนีความสามารถในการแข่งขันของ SMEs (SMEs Competitiveness Index)

ผศ.ดร.ธนวรรธน์ พลวิชัย รองอธิการบดีอาวุโสวิชาการและงานวิจัย และผู้อำนวยการศูนย์พยากรณ์เศรษฐกิจและธุรกิจ มหาวิทยาลัยหอการค้าไทย เผยว่า ดัชนีสถานการณ์ธุรกิจ ไตรมาส 4/2561 อยู่ที่ 43.7 ปรับตัวเพิ่มขึ้น 0.5 จุด เมื่อเทียบกับไตรมาสที่ผ่านมา (3/2561) ส่วนไตรมาส 1/2562 คาดจะเพิ่มอีกไปอยู่ที่ 43.9

ทั้งนี้ เมื่อลองเปรียบเทียบดัชนีสถานการณ์ธุรกิจ ในกลุ่มที่เป็นลูกค้ากับกลุ่มที่ไม่ใช่ลูกค้าของ ธพว.จะพบว่ากลุ่มที่ไม่ใช่ลูกค้าของ ธพว. ดัชนีสถานการณ์ธุรกิจปรับลดลง 0.2 จุด จากระดับ 37.9 มาอยู่ที่ระดับ 37.7 สวนทางกับกลุ่มที่เป็นลูกค้า ธพว. ดัชนีสถานการณ์ธุรกิจเพิ่มขึ้น 0.4 จุด จากระดับ 48.8 มาอยู่ที่ระดับ 49.2

ด้านดัชนีความสามารถในการทำธุรกิจ ไตรมาสที่ 4/2561 อยู่ที่ระดับ 50.4 ปรับตัวเพิ่มขึ้น 0.1 จุด เมื่อเทียบกับไตรมาสที่ผ่านมา และคาดการณ์ไตรมาส 1/2562 จะปรับเพิ่มอีกไปอยู่ที่ 50.6 โดยกลุ่มที่เป็นลูกค้า ธพว. ดัชนีอยู่ที่ 58.4 สูงกว่ากลุ่มที่ไม่ได้เป็นลูกค้า ธพว. ซึ่งดัชนีอยู่ที่ 42.9

และด้านดัชนีความยั่งยืนของธุรกิจ ไตรมาสที่ 4/2561 อยู่ที่ระดับ 52.8 ปรับตัวลดลง 0.5 จุด เมื่อเทียบกับไตรมาสที่ผ่านมา และคาดการณ์ไตรมาส 1/2562 จะเพิ่มไปอยู่ที่ 53.1 โดยเมื่อแยกเปรียบเทียบกลุ่มที่เป็นลูกค้า ธพว. กับกลุ่มที่ไม่ได้เป็นลูกค้า ธพว. พบว่า กลุ่มที่ไม่ได้เป็นลูกค้า ธพว. ดัชนีลดลง 0.1 จุด จากระดับ 45.7 มาอยู่ที่ระดับ 45.6 ขณะที่กลุ่มที่เป็นลูกค้า ธพว. ปรับเพิ่มขึ้น 0.6 จุด จากระดับ 59.4 ขึ้นมาอยู่ที่ระดับ 60.0

ผศ.ดร.ธนวรรณ กล่าวต่อว่า จาก 3 ดัชนีข้างต้น นำมาสู่ ดัชนีความสามารถในการแข่งขันของ SMEs ไตรมาสที่ 4/2561 พบว่า อยู่ที่ระดับ 49.0 ปรับตัวเพิ่มขึ้น 0.4 จุด เมื่อเทียบกับไตรมาสที่ผ่านมา โดยเป็นการปรับตัวเพิ่มขึ้นต่อเนื่องนับจากไตรมาส 3/2561 เป็นต้นมา และคาดว่าในไตรมาสที่ 1/2562 จะปรับเพิ่มขึ้นอีกไปอยู่ที่ระดับ 49.2

ทั้งนี้ เมื่อเทียบระหว่างกลุ่มที่เป็นลูกค้า ธพว.กับกลุ่มที่ไม่ได้เป็นลูกค้า ธพว. พบว่า กลุ่มที่ไม่ได้เป็นลูกค้า ธพว. ดัชนีความสามารถในการแข่งขัน ลดลง 0.2 จุด จาก 42.3 มาอยู่ที่ 42.1 สวนทางกับลูกค้า ธพว. ดัชนีความสามารถในการแข่งขัน เพิ่มขึ้น 0.5 จุด จาก 55.4 มาอยู่ที่ 55.9

ส่วนความต้องการความช่วยเหลือ สนับสนุนหรือพัฒนากิจการจากภาครัฐนั้น กลุ่มตัวอย่างระบุว่า ด้านพัฒนาเศรษฐกิจของประเทศ เช่น กระตุ้นเศรษฐกิจ ด้านสินเชื่อ เช่น การปล่อยสินเชื่อ ขั้นตอนเอกสาร ด้านหนี้สิน เช่น โครงสร้างหนี้ หนี้สินครัวเรือน หนี้นอกระบบ ด้านภาษี เช่น การลดอัตราภาษี โครงสร้างภาษี และด้านการศึกษา เช่น พัฒนาการเรียนรู้ จัดอบรมให้ผู้ประกอบการ

นายมงคล ลีลาธรรม กรรมการผู้จัดการ SME D Bank กล่าวเสริมว่า จากการสำรวจผู้ประกอบการเอสเอ็มอีที่เป็นลูกค้าของ ธพว. จะมีค่าเฉลี่ย ทั้งดัชนีสถานการณ์ธุรกิจฯ ดัชนีความสามารถในการทำธุรกิจ ดัชนีความยั่งยืนของธุรกิจฯ และดัชนีความสามารถในการแข่งขันฯ สูงกว่ากลุ่มที่ไม่ได้เป็นลูกค้า ธพว. ดังนั้น จึงบ่งบอกได้เป็นอย่างดีว่า แนวทางการสนับสนุนจะให้เฉพาะเงินทุนอย่างเดียวไม่เพียงพอ และไม่ยั่งยืน จำเป็นต้องให้ความรู้ และยกระดับคุณภาพชีวิตควบคู่ไปด้วย ดังนั้น SME D Bank จึงยึดยุทธศาสตร์มอบ “3เติม” ให้แก่เอสเอ็มอีไทย ได้แก่ 1.เติมทักษะ ผ่านกิจกรรมต่างๆ เช่น อบรมสัมมนา จับคู่ธุรกิจ พี่เลี้ยงมืออาชีพ เป็นต้น ช่วยเพิ่มขีดความสามารถธุรกิจเพิ่มรายได้ ลดรายจ่าย 2.เติมทุน ด้วยสินเชื่อดอกเบี้ยต่ำ ซึ่งธนาคารได้รับมอบหมายจากรัฐบาล เช่น สินเชื่อเก่าแก่ 4.0 ดอกเบี้ยเพียง 0.08%ต่อเดือน หรือ 1% ต่อปี คงที่นาน 7 ปี (ตลอดอายุสัญญา) กู้ 1 ล้านบาทผ่อนเพียง 410 บาทต่อวัน สินเชื่อเพื่อยกระดับเศรษฐกิจ เพื่อธุรกิจเกษตร แปรรูปอาหาร ท่องเที่ยวชุมชน ค่าปลีก-ค้าส่ง และอาชีพอิสระ บุคคลธรรมดา ดอกเบี้ยที่ 1-3 เพียง 0.42% ต่อเดือน ถ้าเป็นนิติบุคคล เหลือเพียง 0.25% ต่อเดือน เป็นต้น และ 3.เติมคุณภาพชีวิต ช่วยให้เข้าถึงสิทธิประโยชน์และสวัสดิการภาครัฐ ช่วยยกระดับคุณภาพชีวิตสร้างความมั่นคงในอาชีพ และลดภาระให้ครอบครัว ซึ่งจากการมอบ 3 เติมห้ดังกล่าว จะช่วยยกระดับเพิ่มขีดความสามารถให้แก่เอสเอ็มอี สามารถเติบโตได้อย่างเข้มแข็ง และเกิดความยั่งยืนอย่างแท้จริง

ข้อมูลข่าวเพิ่มเติมติดต่อ :

นางอุบลรัตน์ คำแพง ผู้อำนวยการอาวุโส  
ฝ่ายส่งเสริมการตลาด ลูกค้าสัมพันธ์และกิจกรรมเพื่อสังคม  
โทร. 085-980-7861, 02-265-4404

สอบถามข้อมูลสินเชื่อ และปรึกษาธุรกิจ  
ธนาคารพัฒนาวิสาหกิจ  
ขนาดกลางและขนาดย่อมแห่งประเทศไทย  
Call CENTER **1357**

ดาวน์โหลดแอปพลิเคชัน  
ยื่นขอสินเชื่อผ่าน SME D Bank





**UTCC** University of  
the Thai Chamber  
of Commerce  
มหาวิทยาลัยหอการค้าไทย



**UTCC**  
Center for Economic  
and Business Forecasting  
ศูนย์พยากรณ์เศรษฐกิจและธุรกิจ



# ดัชนีสถานการณ์ธุรกิจ SMEs และ ดัชนีความสามารถในการแข่งขันของธุรกิจ SMEs ประจำไตรมาสที่ 4/2561

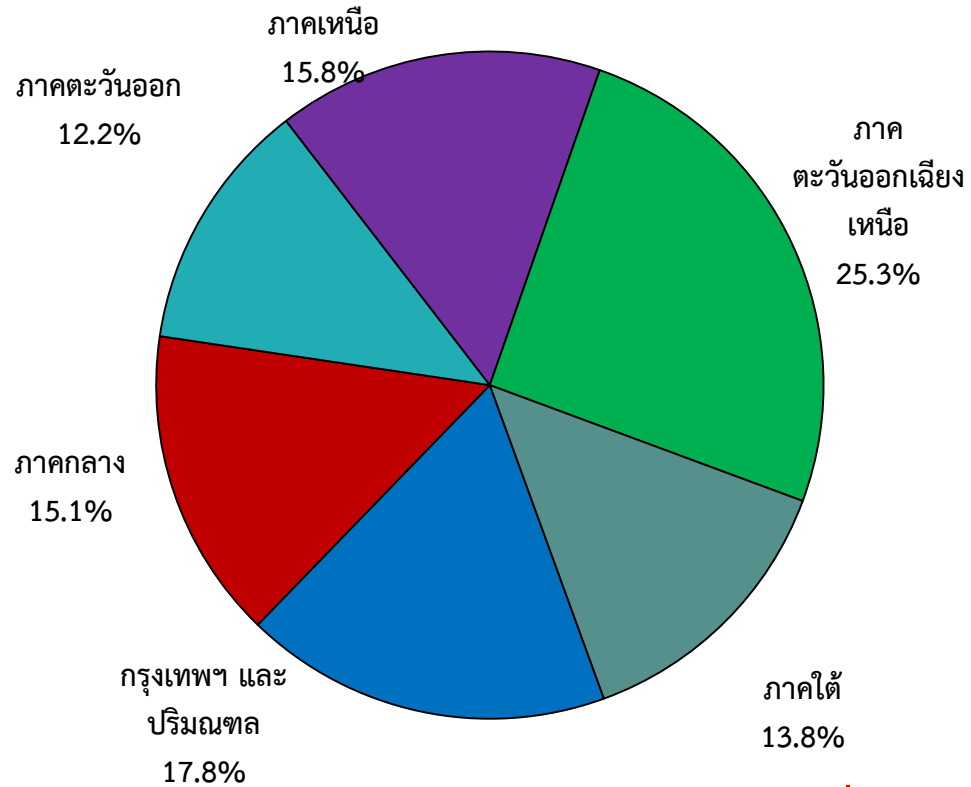
ธนาคารพัฒนาวิสาหกิจขนาดกลางและขนาดย่อมแห่งประเทศไทย  
ร่วมกับศูนย์พยากรณ์เศรษฐกิจและธุรกิจ มหาวิทยาลัยหอการค้าไทย

# ลักษณะทั่วไปของกลุ่มตัวอย่าง

---

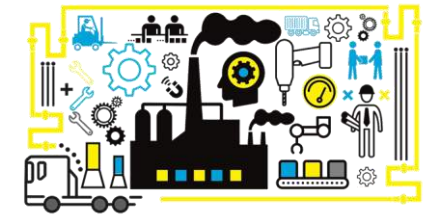
# สัดส่วนของกลุ่มตัวอย่าง (1)

## จำแนกตามภูมิภาค



## ประเภทของธุรกิจ

ธุรกิจการผลิต  
ร้อยละ 26.0



ธุรกิจการค้า  
ร้อยละ 40.0



ธุรกิจบริการ  
ร้อยละ 34.0

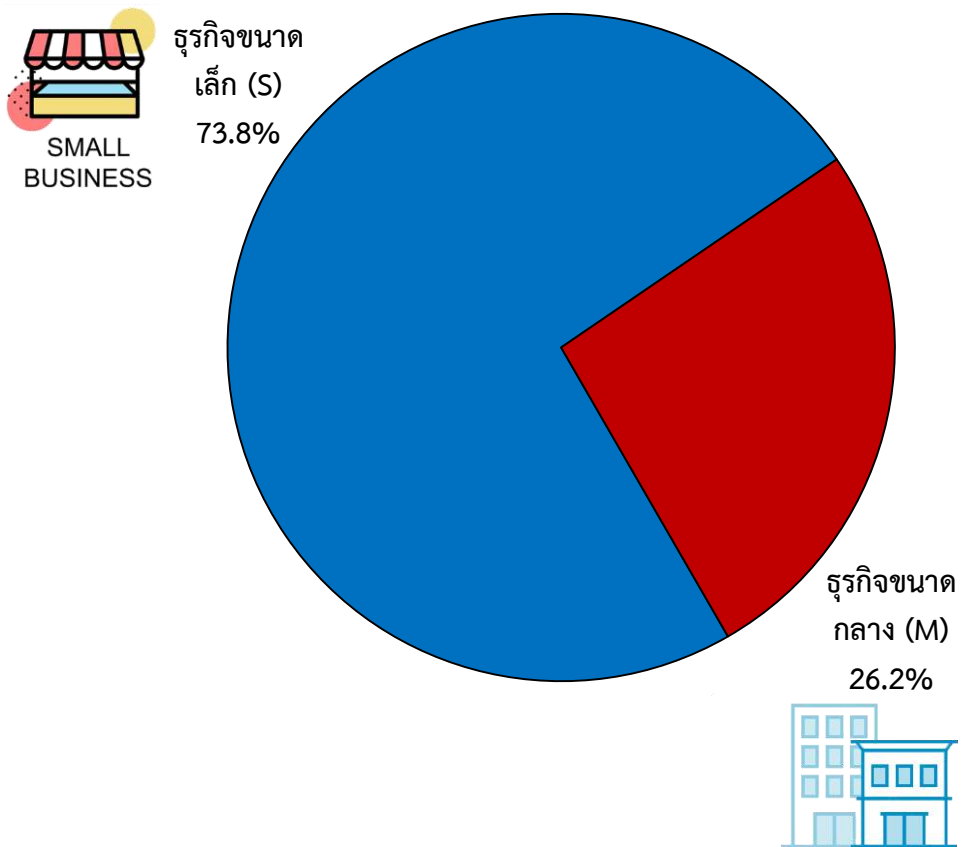


ช่วงที่สำรวจข้อมูล: 8 - 24 มกราคม 2562

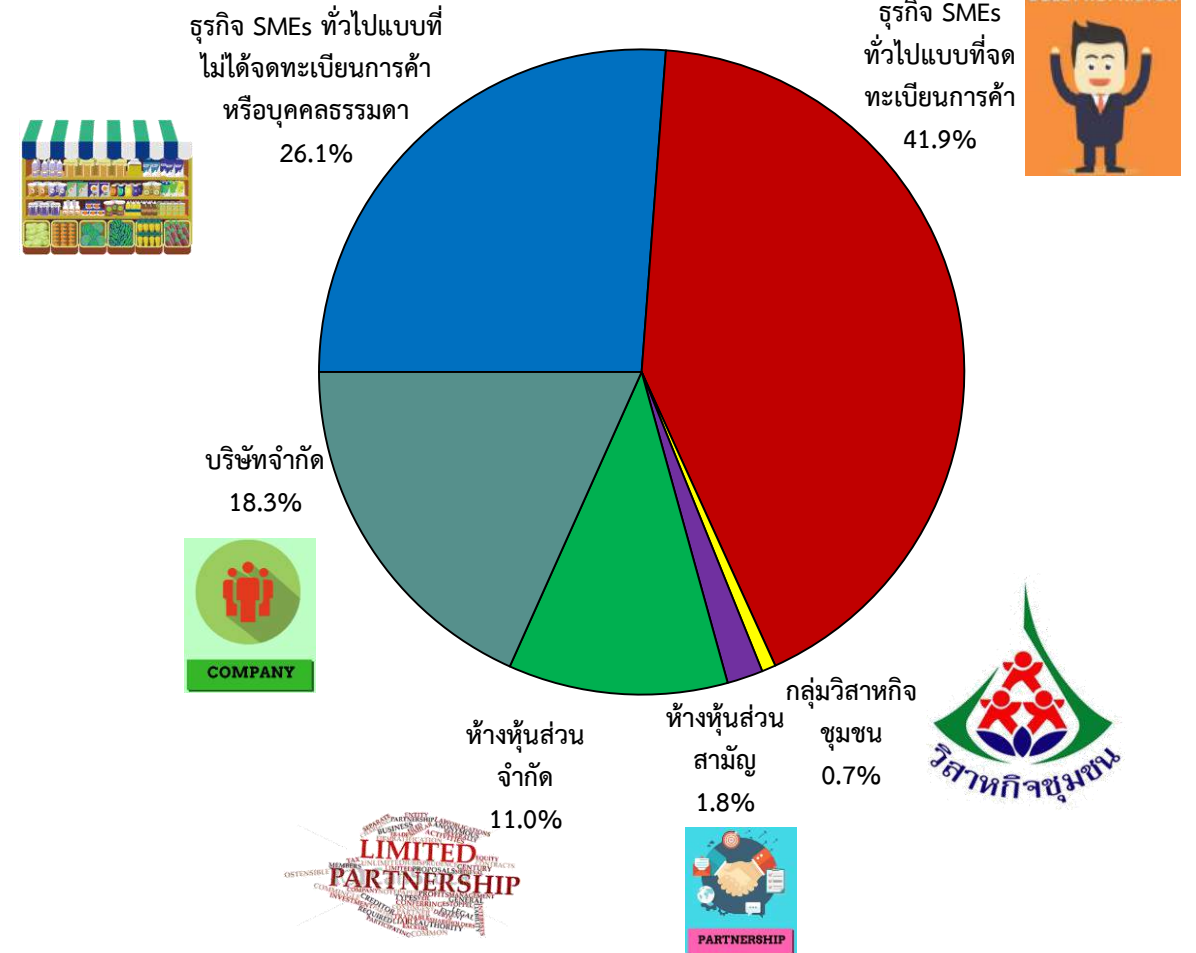
จำนวนตัวอย่าง: 1,242 ตัวอย่าง

# สัดส่วนของกลุ่มตัวอย่าง (2)

## จำแนกตามขนาดของธุรกิจ

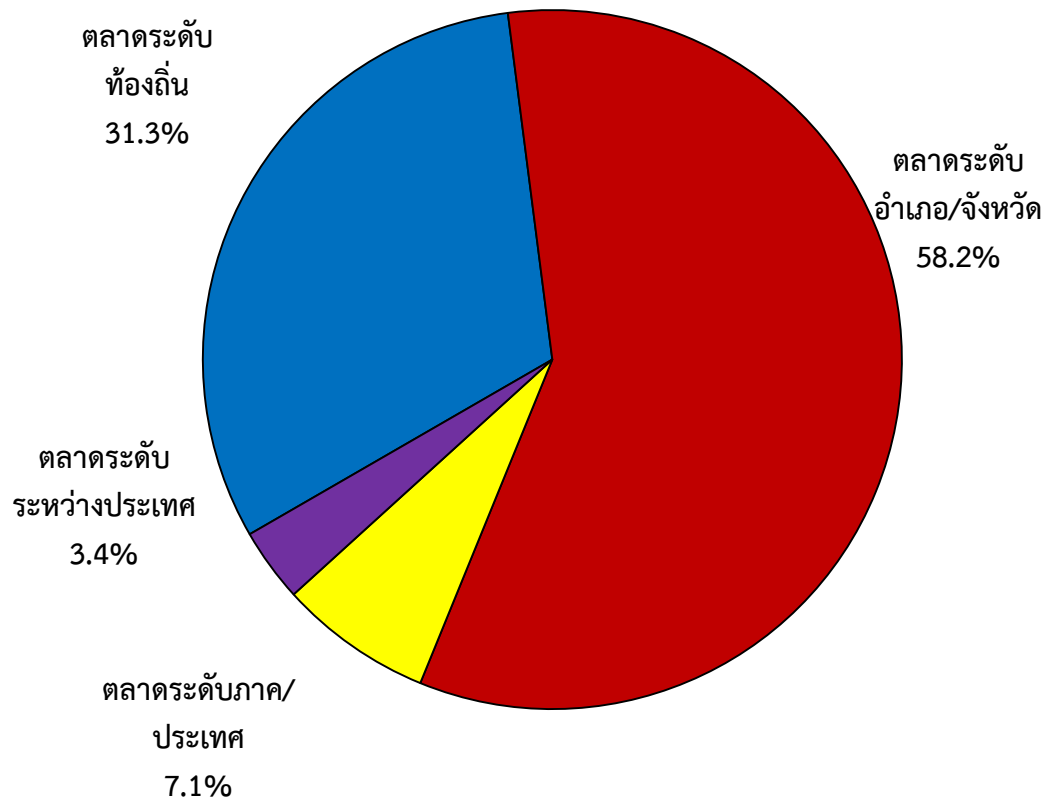


## รูปแบบการดำเนินธุรกิจ

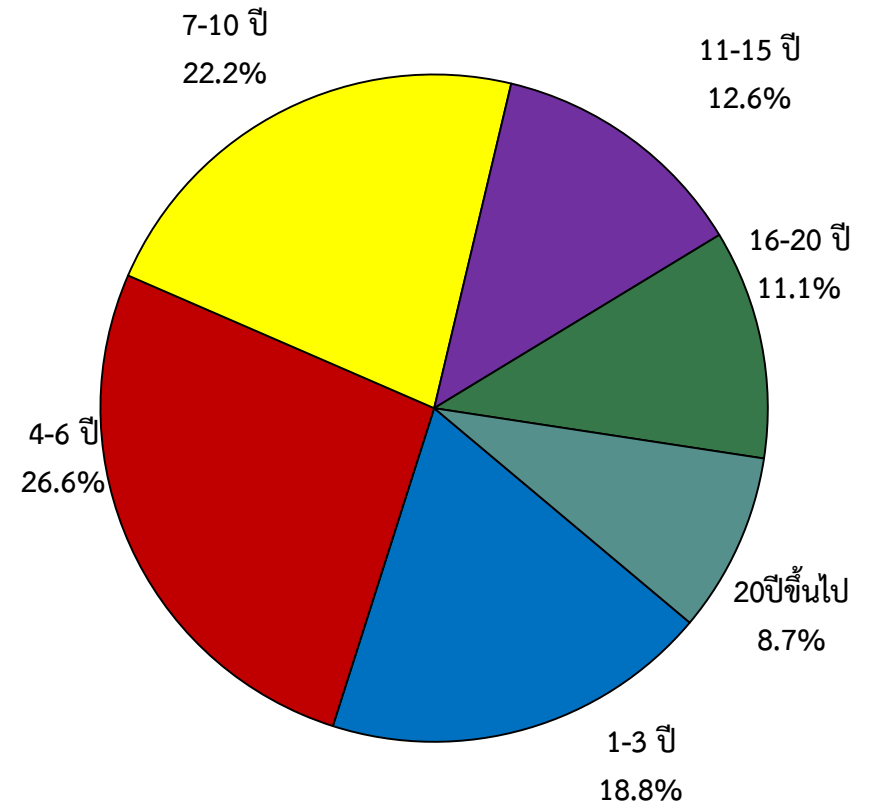


# สัดส่วนของกลุ่มตัวอย่าง (3)

## จำแนกตามระดับตลาดการแข่งขัน



## จำแนกระยะเวลาที่เปิดดำเนินการ



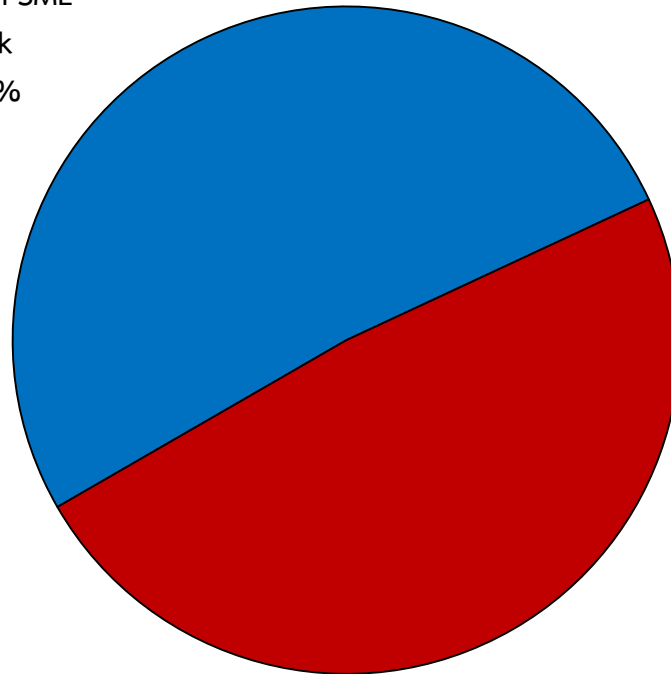


# สัดส่วนของกลุ่มตัวอย่าง (4)

## จำแนกตามลักษณะการเป็นลูกค้า



ไม่ใช่ลูกค้า SME Bank  
51.4%



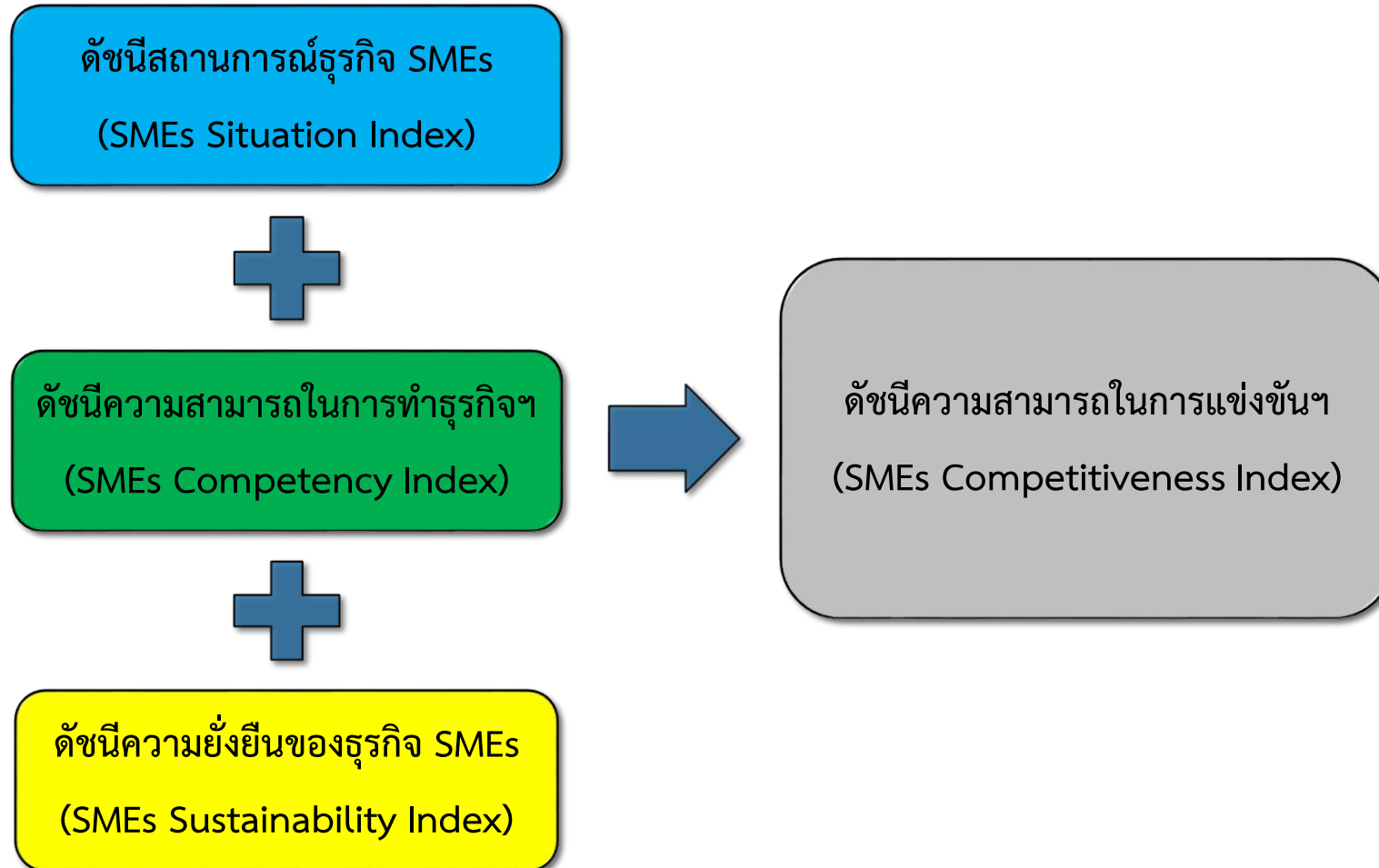
SME Development Bank  
ลูกค้า SME Bank  
48.6%



# ดัชนีความสามารถในการแข่งขันฯ ประจำไตรมาสที่ 4/2561

---

# องค์ประกอบของดัชนีความสามารถในการแข่งขันฯ



# ค่าดัชนีฯ จะมีค่าสูงสุดเท่ากับ 100 และมีค่าต่ำสุดเท่ากับ 0 โดยถ้าหาก ...

ดัชนีฯ มีค่าสูงกว่าระดับ 50



- แสดงว่า ผู้ประกอบการธุรกิจ SMEs เห็นว่าสถานการณ์ด้านนั้นๆ อยู่ในเกณฑ์ที่ดี หรือมีแนวโน้มที่จะดีขึ้น

ดัชนีฯ มีค่าเท่ากับระดับ 50



- แสดงว่า ผู้ประกอบการธุรกิจ SMEs เห็นว่าสถานการณ์ด้านนั้นๆ อยู่ในเกณฑ์ปานกลาง หรือมีแนวโน้มทรงตัว

ดัชนีฯ มีค่าต่ำกว่าระดับ 50

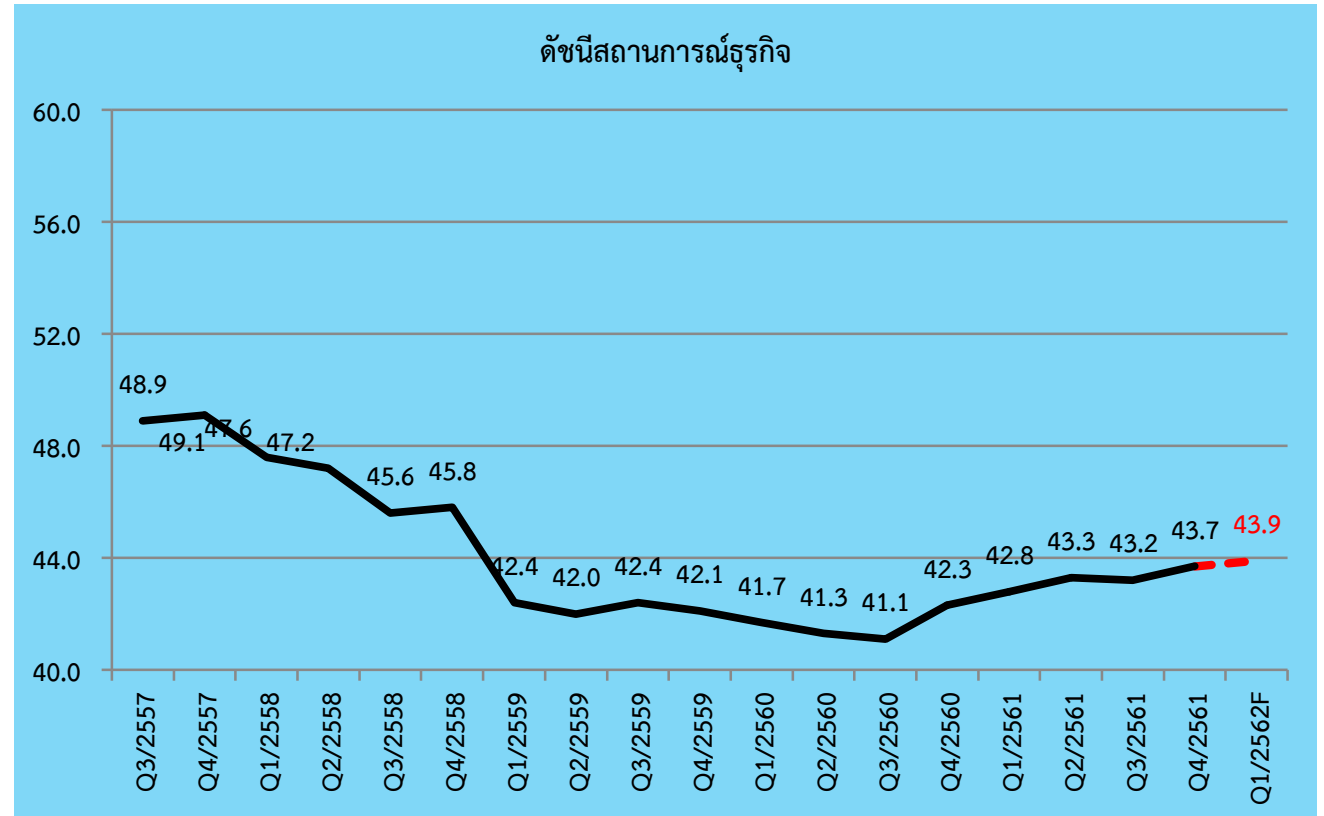


- แสดงว่า ผู้ประกอบการธุรกิจ SMEs เห็นว่าสถานการณ์ด้านนั้นๆ อยู่ในเกณฑ์ที่แย่ หรือมีแนวโน้มที่จะแย่ลง

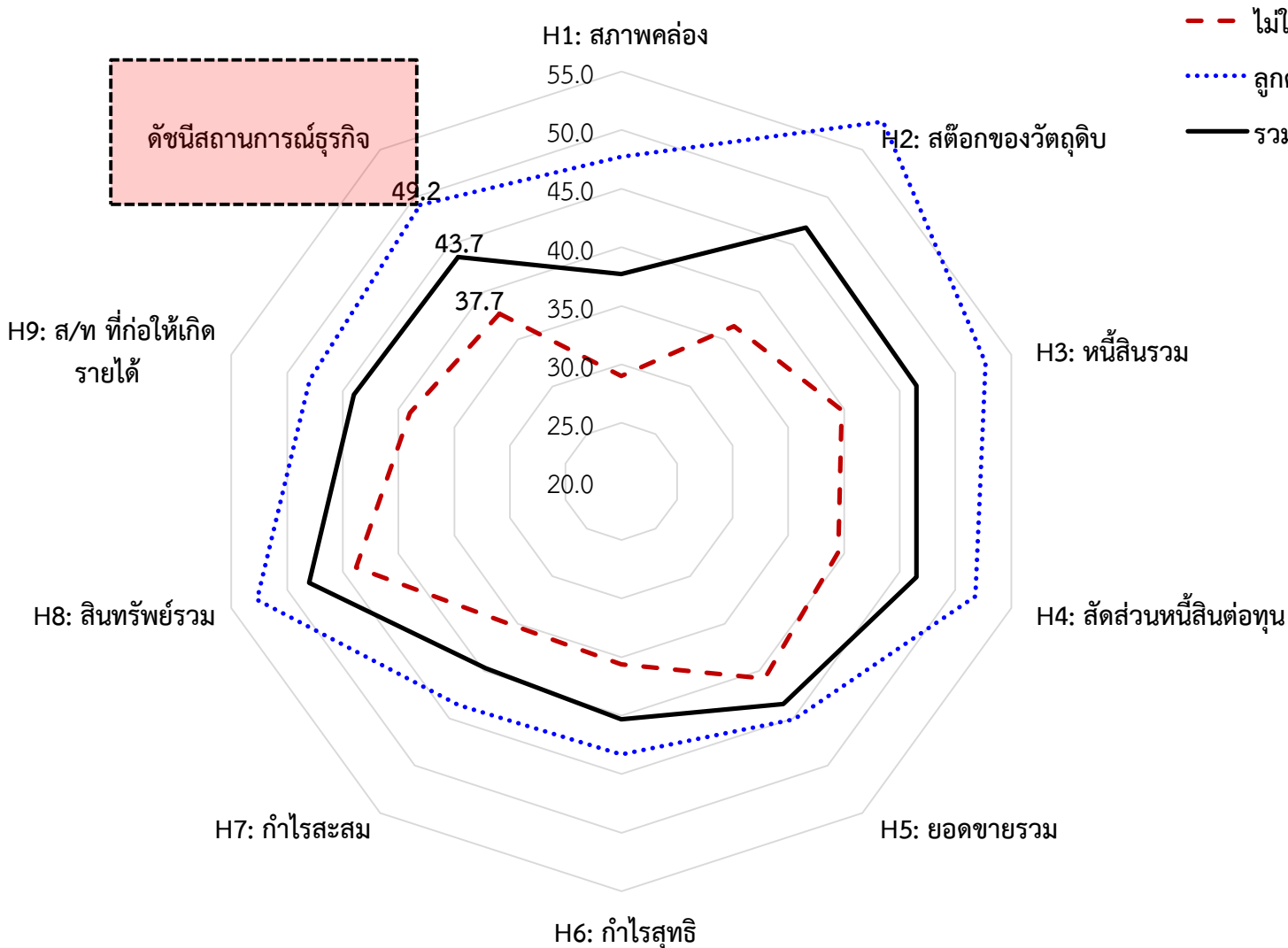
# ดัชนีสถานการณ์ธุรกิจ ไตรมาสที่ 4/2561

ดัชนีสถานการณ์ธุรกิจ ไตรมาสที่ 4/2561 อยู่ที่ระดับ 43.7 ปรับตัวเพิ่มขึ้น 0.5 จุด เมื่อเทียบกับไตรมาสที่ผ่านมา

	H1: สภาพคล่อง	H2: สต็อกของวัตถุดิบ	H3: หนี้สินรวม	H4: ส่วนที่สนับสนุน	H5: ยอดขายรวม	H6: กำไรสุทธิ	H7: กำไรสะสม	H8: สินทรัพย์รวม	H9: ส/ท ที่ก่อให้เกิดรายได้	ดัชนี สถานการณ์ ธุรกิจ
Q1/2561	39.3	46.4	45.5	44.1	41.5	39.9	40.7	46.5	41.5	42.8
Q2/2561	39.3	46.6	46.2	46.0	42.7	39.2	39.4	47.3	42.8	43.3
Q3/2561	37.6	46.5	46.1	45.5	42.9	39.3	39.6	47.7	43.6	43.2
Q4/2561	37.7	46.8	46.5	46.5	43.5	40.3	39.7	48.0	44.0	43.7
การเปลี่ยนแปลง	0.1	0.3	0.4	1.0	0.6	1.0	0.1	0.3	0.4	0.5

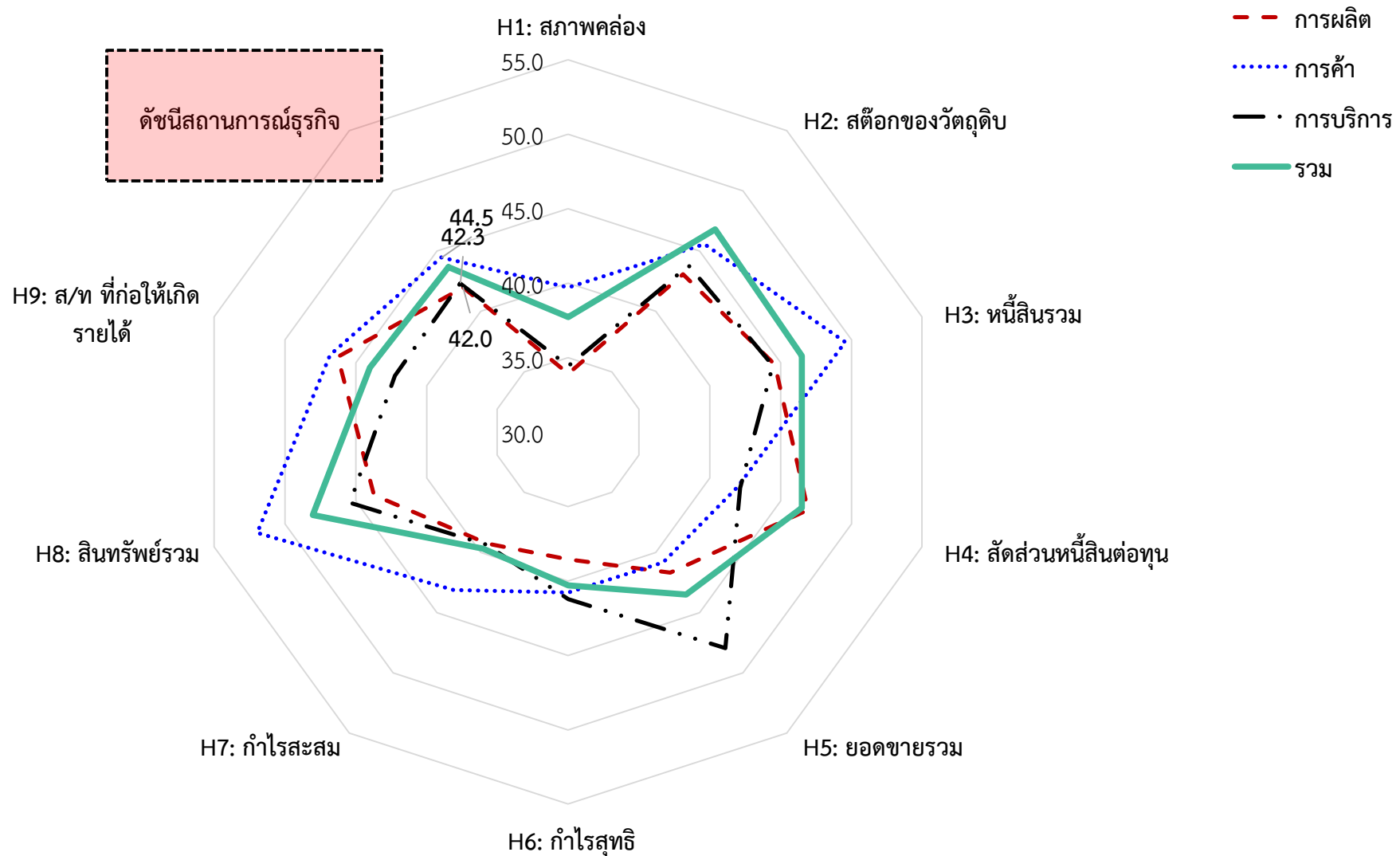


# ดัชนีสถานการณ์ธุรกิจ ไตรมาสที่ 4/2561 จำแนกตามลักษณะการเป็นลูกค้า



		H1: สภาพคล่อง	H2: สต็อกของวัตถุดิบ	H3: หนี้สินรวม	H4: สัดส่วนหนี้สินต่อทุน	H5: ยอดขายรวม	H6: กำไรสุทธิ	H7: กำไรสะสม	H8: สินทรัพย์รวม	H9: ส/ท ที่ก่อให้เกิดรายได้	ดัชนีสถานการณ์ธุรกิจ
Q3/2561	ไม่ใช่ลูกค้า	28.7	35.9	40.1	39.8	41.3	35.8	35.9	44.0	39.5	37.9
	ลูกค้า SME Bank	47.1	57.7	52.6	51.6	44.6	43.0	43.5	51.7	47.9	48.8
Q4/2561	ไม่ใช่ลูกค้า	29.0	36.4	39.8	39.5	40.8	35.6	35.3	43.8	39.0	37.7
	ลูกค้า SME Bank	47.7	58.0	52.7	51.8	45.1	43.3	43.6	52.7	48.0	49.2
การเปลี่ยนแปลง	ไม่ใช่ลูกค้า	0.3	0.5	-0.3	-0.3	-0.5	-0.2	-0.6	-0.2	-0.5	-0.2
	ลูกค้า SME Bank	0.6	0.3	0.1	0.2	0.5	0.3	0.1	1.0	0.1	0.4

# ดัชนีสถานการณ์ธุรกิจ ไตรมาสที่ 4/2561 จำแนกตามประเภทธุรกิจ



# ดัชนีสถานการณ์ธุรกิจ ไตรมาสที่ 4/2561 จำแนกตามธุรกิจการผลิต

	H1: สภาพคล่อง	H2: สต็อกของวัตถุดิบ	H3: หนี้สินรวม	H4: สัดส่วนหนี้สินต่อทุน	H5: ยอดขายรวม	H6: กำไรสุทธิ	H7: กำไรสะสม	H8: สินทรัพย์รวม	H9: ส/ท ที่ก่อให้เกิดรายได้	ดัชนีสถานการณ์ธุรกิจ
ธุรกิจอาหาร และเครื่องดื่ม	32.9	53.9	43.9	43.6	43.5	36.5	42.3	42.9	42.8	42.5
ธุรกิจสิ่งทอ และแฟชั่น	31.9	30.5	43.7	43.8	39.6	36.3	34.8	42.8	41.9	38.4
ธุรกิจหัตถกรรม	36.5	32.0	41.0	54.3	24.3	32.3	50.2	32.0	31.7	37.1
ธุรกิจพลาสติก และยาง	39.0	43.7	45.0	43.4	42.1	43.2	30.4	52.0	50.6	43.3
ธุรกิจอัญมณี และเครื่องประดับ	36.0	35.5	35.6	42.9	43.0	40.7	38.1	36.9	44.7	39.3
ธุรกิจชิ้นส่วนยานยนต์	25.3	55.3	58.2	63.4	56.1	39.7	34.0	58.4	65.9	50.7
ธุรกิจสิ่งพิมพ์	44.2	45.2	41.9	38.6	48.4	48.3	54.1	53.8	58.4	48.1
ธุรกิจเฟอร์นิเจอร์ และผลิตภัณฑ์จากไม้	25.4	48.7	47.5	45.6	36.3	31.6	30.2	30.8	34.2	36.7
รวม	33.9	43.1	44.6	47.0	41.7	38.6	39.3	43.7	46.3	42.0



# ดัชนีสถานการณ์ธุรกิจ ไตรมาสที่ 4/2561 จำแนกตามธุรกิจการค้า

	H1: สภาพคล่อง	H2: สต็อกของวัตถุดิบ	H3: หนี้สินรวม	H4: สัดส่วนหนี้สินต่อทุน	H5: ยอดขายรวม	H6: กำไรสุทธิ	H7: กำไรสะสม	H8: สินทรัพย์รวม	H9: ส/ท ที่ก่อให้เกิดรายได้	ดัชนีสถานการณ์ธุรกิจ
ธุรกิจค้าส่ง	34.9	46.5	44.3	41.9	36.9	37.1	39.5	45.9	41.0	40.9
ธุรกิจค้าปลีก	44.5	44.7	54.8	42.0	44.8	44.5	46.7	58.0	52.6	48.1
รวม	39.7	45.6	49.6	42.0	40.9	40.8	43.1	52.0	46.8	44.5

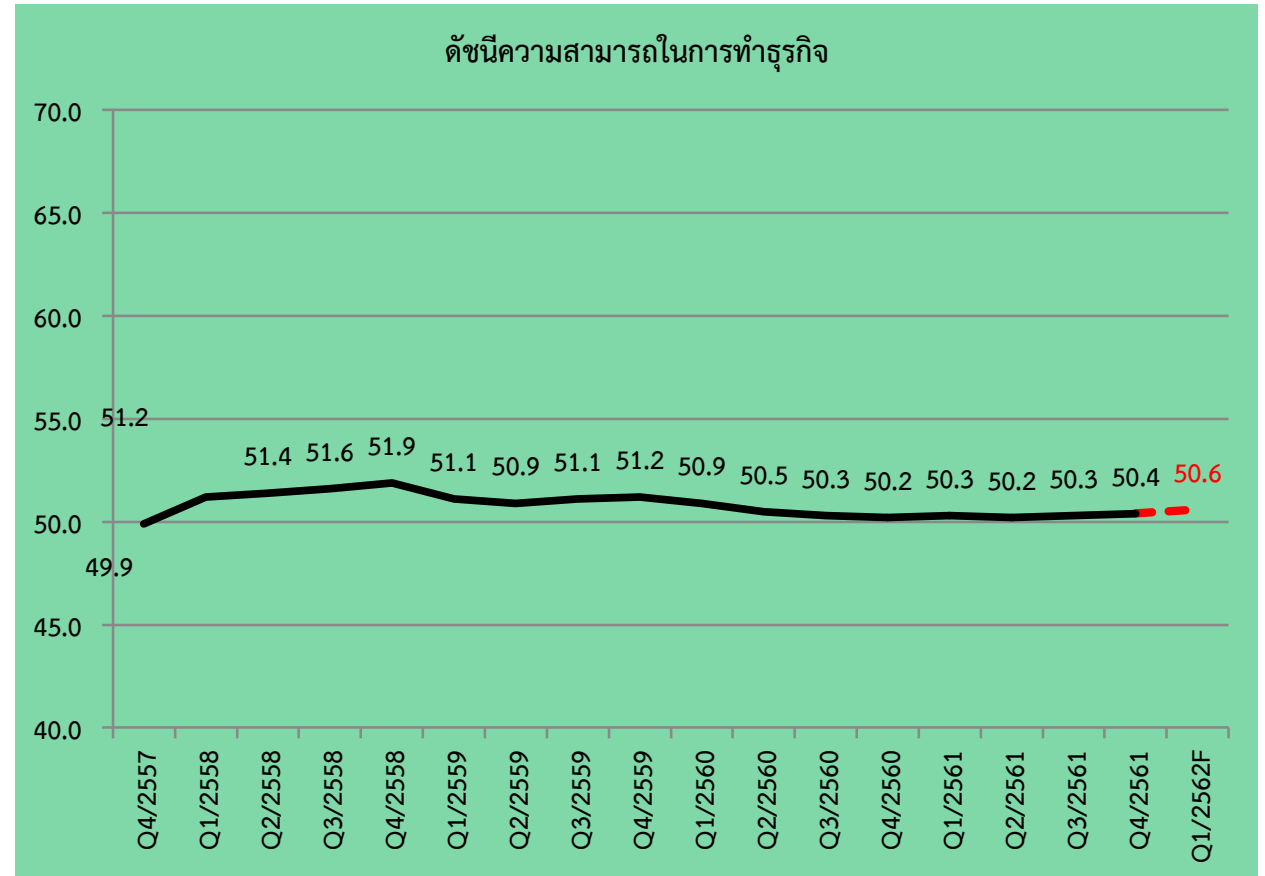
# ดัชนีสถานการณ์ธุรกิจ ไตรมาสที่ 4/2561 จำแนกตามประเภทธุรกิจบริการ

	H1: สภาพคล่อง	H2: สต็อกของวัตถุดิบ	H3: หนี้สินรวม	H4: ส่วนหนี้สินต่อทุน	H5: ยอดขายรวม	H6: กำไรสุทธิ	H7: กำไรสะสม	H8: สินทรัพย์รวม	H9: ส/ท ที่ก่อให้เกิดรายได้	ดัชนีสถานการณ์ธุรกิจ
ธุรกิจร้านอาหาร/ภัตตาคาร	45.7	47.8	41.1	46.3	58.3	38.2	35.1	46.0	37.7	44.0
ธุรกิจบริการเสริมสวย (ร้านเสริมสวย เครื่องสำอางค์)	37.1	48.0	50.8	45.4	40.5	40.1	41.3	44.5	42.7	43.4
ธุรกิจบริการด้านสุขภาพและความงาม	35.1	52.6	44.2	33.2	59.3	42.2	42.6	45.1	39.0	43.7
ธุรกิจท่องเที่ยว/สันทนาการ	34.8	43.1	45.2	54.2	50.1	38.9	35.9	54.3	47.1	44.8
ธุรกิจโรงแรม/เกสต์เฮาส์	33.7	51.1	48.7	49.2	55.2	45.6	40.3	56.1	45.3	47.2
ธุรกิจบริการด้านการศึกษา	22.4	28.6	35.6	30.2	28.5	31.5	29.5	32.5	44.1	31.4
ธุรกิจขนส่ง และโลจิสติกส์	30.8	36.8	40.0	31.2	50.8	43.3	41.9	42.8	41.1	39.9
ธุรกิจก่อสร้าง/พัฒนาอสังหาริมทรัพย์	35.8	42.3	50.1	47.4	40.9	50.1	48.1	41.9	40.8	44.2
รวม	34.4	43.8	44.5	42.1	48.0	41.2	39.3	45.4	42.2	42.3

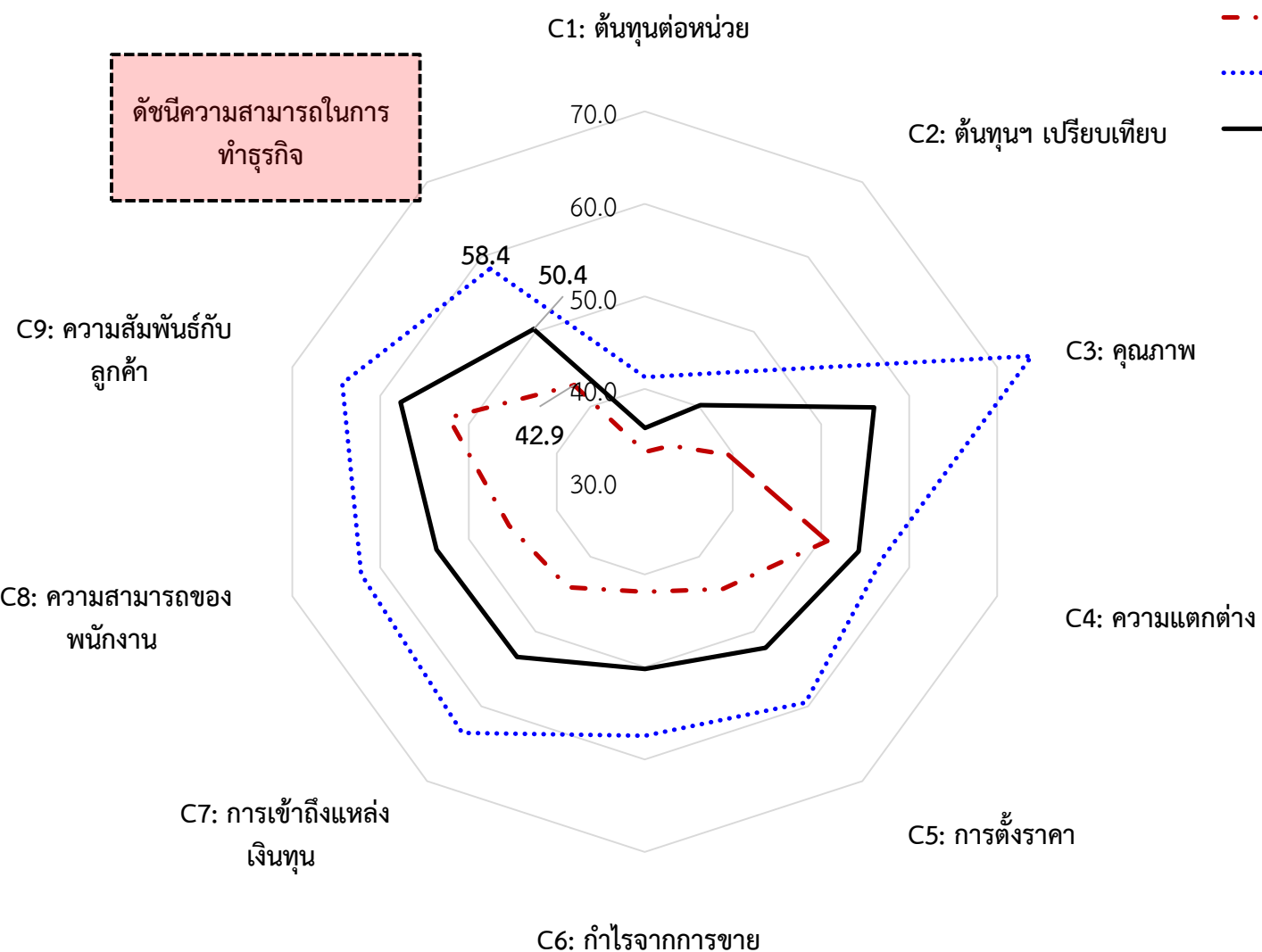
# ดัชนีความสามารถในการทำธุรกิจ ไตรมาสที่ 4/2561

ดัชนีความสามารถในการทำธุรกิจ ไตรมาสที่ 4/2561 อยู่ที่ระดับ 50.4 ปรับตัวเพิ่มขึ้น 0.1 จุด เมื่อเทียบกับไตรมาสที่ผ่านมา

	C1: ต้นทุนต่อหน่วย	C2: ต้นทุนฯ เปรียบเทียบ	C3: คุณภาพ	C4: ความแตกต่าง	C5: การตั้งราคา	C6: กำไรจากการขาย	C7: การเข้าถึงแหล่งเงินทุน	C8: ความสามารถของพนักงาน	C9: ความสัมพันธ์กับลูกค้า	ดัชนี ความสามารถใน การทำธุรกิจ
Q1/2561	39.1	40.1	56.1	52.3	52.4	48.4	53.5	52.3	58.8	50.3
Q2/2561	37.7	40.1	55.4	53.4	51.9	48.5	54.0	52.5	57.9	50.2
Q3/2561	37.5	39.9	55.5	53.9	51.9	49.6	54.1	53.0	57.6	50.3
Q4/2561	35.8	40.2	56.0	54.3	52.2	50.2	53.4	54.0	58.0	50.4
การเปลี่ยนแปลง	-1.7	0.3	0.5	0.4	0.3	0.6	-0.7	0.6	0.1	0.1

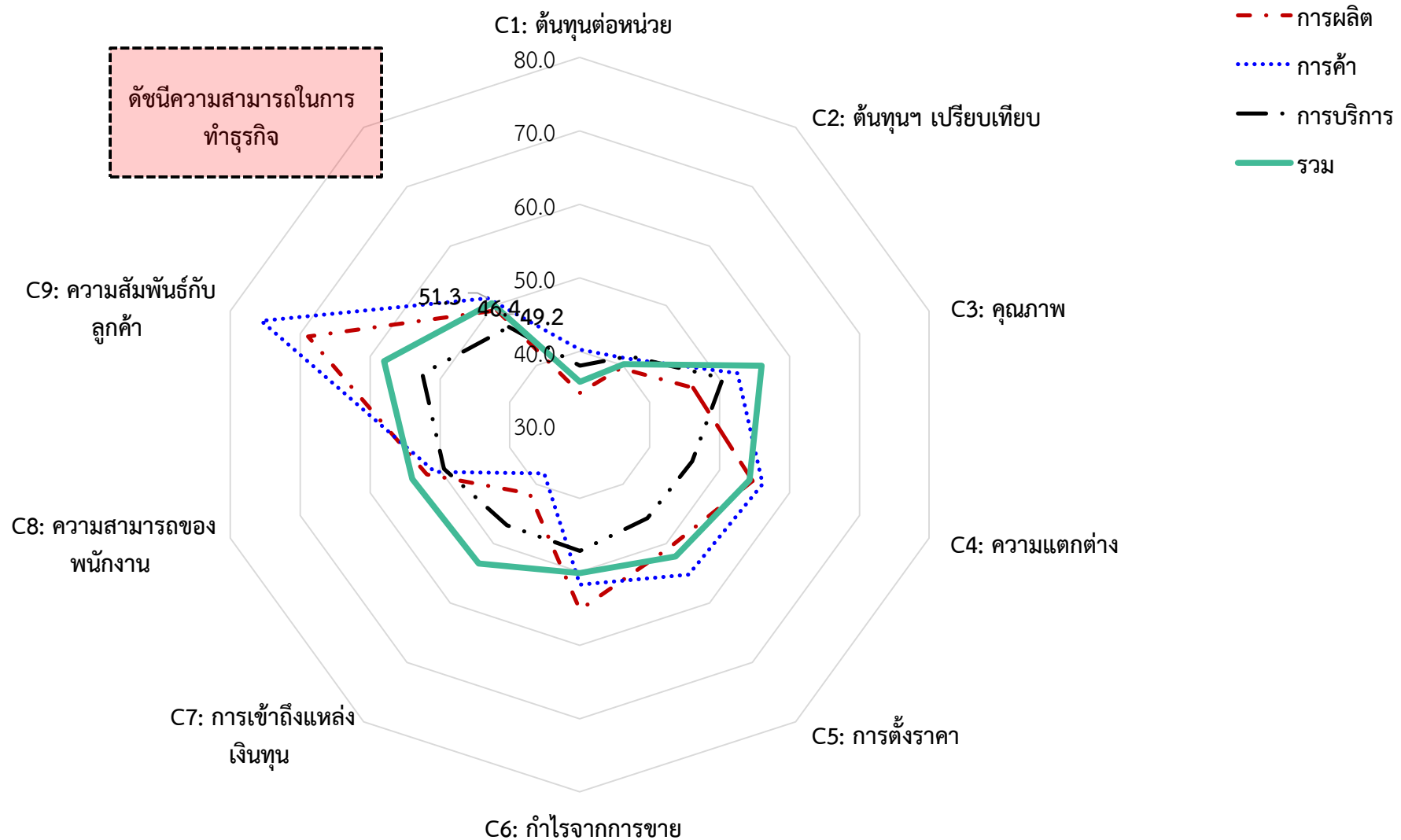


# ดัชนีความสามารถในการทำธุรกิจ ไตรมาสที่ 4/2561 จำแนกตามลักษณะการเป็นลูกค้า



		C1: ต้นทุนต่อหน่วย	C2: ต้นทุนฯ เปรียบเทียบ	C3: คุณภาพ	C4: ความแตกต่าง	C5: การตั้งราคา	C6: กำไรจากการขาย	C7: การเข้าถึงแหล่งเงินทุน	C8: ความสามารถของพนักงาน	C9: ความสัมพันธ์กับลูกค้า	ดัชนี ความสามารถ ในการทำ ธุรกิจ
Q3/2561	ไม่ใช่ลูกค้า	34.6	35.9	38.3	51.2	45.0	42.3	44.8	44.6	51.9	43.2
	ลูกค้า SME Bank	40.6	44.2	73.7	56.7	59.2	57.3	64.0	62.0	63.8	57.9
Q4/2561	ไม่ใช่ลูกค้า	33.2	34.8	39.5	50.7	44.3	41.9	44.1	45.4	52.3	42.9
	ลูกค้า SME Bank	41.3	44.6	73.9	56.9	59.5	57.4	63.5	62.2	64.3	58.4
การเปลี่ยนแปลง	ไม่ใช่ลูกค้า	-1.4	-1.1	1.2	-0.5	-0.7	-0.4	-0.7	0.8	0.4	-0.3
	ลูกค้า SME Bank	0.7	0.4	0.2	0.2	0.3	0.1	-0.5	0.2	0.5	0.5

# ดัชนีความสามารถในการทำธุรกิจ ไตรมาสที่ 4/2561 จำแนกตามประเภทธุรกิจ



# ดัชนีความสามารถในการทำธุรกิจ ไตรมาสที่ 4/2561 จำแนกตามธุรกิจการผลิต

	C1: ต้นทุนต่อหน่วย	C2: ต้นทุนฯ เปรียบเทียบ	C3: คุณภาพ	C4: ความแตกต่าง	C5: การตั้งราคา	C6: กำไรจากการขาย	C7: การเข้าถึงแหล่งเงินทุน	C8: ความสามารถของพนักงาน	C9: ความสัมพันธ์กับลูกค้า	ดัชนีความสามารถในการทำธุรกิจ
ธุรกิจอาหาร และเครื่องดื่ม	33.9	33.1	61.2	50.0	48.9	48.9	40.0	45.5	60.8	46.9
ธุรกิจสิ่งทอ และแฟชั่น	40.0	38.0	49.4	49.0	49.0	45.0	47.0	68.0	72.0	50.8
ธุรกิจหัตถกรรม	20.9	37.5	41.3	45.8	41.7	25.0	20.9	33.4	58.4	36.1
ธุรกิจพลาสติก และยาง	30.0	46.7	46.2	58.4	56.7	65.1	40.0	50.0	80.0	52.6
ธุรกิจอัญมณี และเครื่องประดับ	34.2	47.4	50.1	50.0	55.3	52.7	44.7	60.5	65.8	51.2
ธุรกิจชิ้นส่วนยานยนต์	40.6	49.5	34.0	70.6	61.8	73.5	41.2	59.4	84.4	57.2
ธุรกิจสิ่งพิมพ์	45.3	30.0	34.0	65.0	45.0	80.1	66.7	50.1	60.0	52.9
ธุรกิจเฟอร์นิเจอร์ และผลิตภัณฑ์จากไม้	29.4	33.9	53.3	48.5	47.1	51.5	32.4	48.5	69.7	46.0
รวม	34.3	39.5	46.2	54.7	50.7	55.2	41.6	51.9	68.9	49.2

# ดัชนีความสามารถในการทำธุรกิจ ไตรมาสที่ 4/2561 จำแนกตามธุรกิจการค้า

	C1: ต้นทุนต่อหน่วย	C2: ต้นทุนฯ เปรียบเทียบ	C3: คุณภาพ	C4: ความแตกต่าง	C5: การตั้งราคา	C6: กำไรจากการขาย	C7: การเข้าถึงแหล่งเงินทุน	C8: ความสามารถของพนักงาน	C9: ความสัมพันธ์กับลูกค้า	ดัชนีความสามารถใน การทำธุรกิจ
ธุรกิจค้าส่ง	34.2	41.0	53.9	51.0	47.6	46.8	34.8	49.9	67.4	47.4
ธุรกิจค้าปลีก	46.2	41.2	51.3	61.4	62.7	56.7	41.6	51.6	83.8	55.2
รวม	40.2	41.1	52.6	56.2	55.2	51.8	38.2	50.7	75.6	51.3



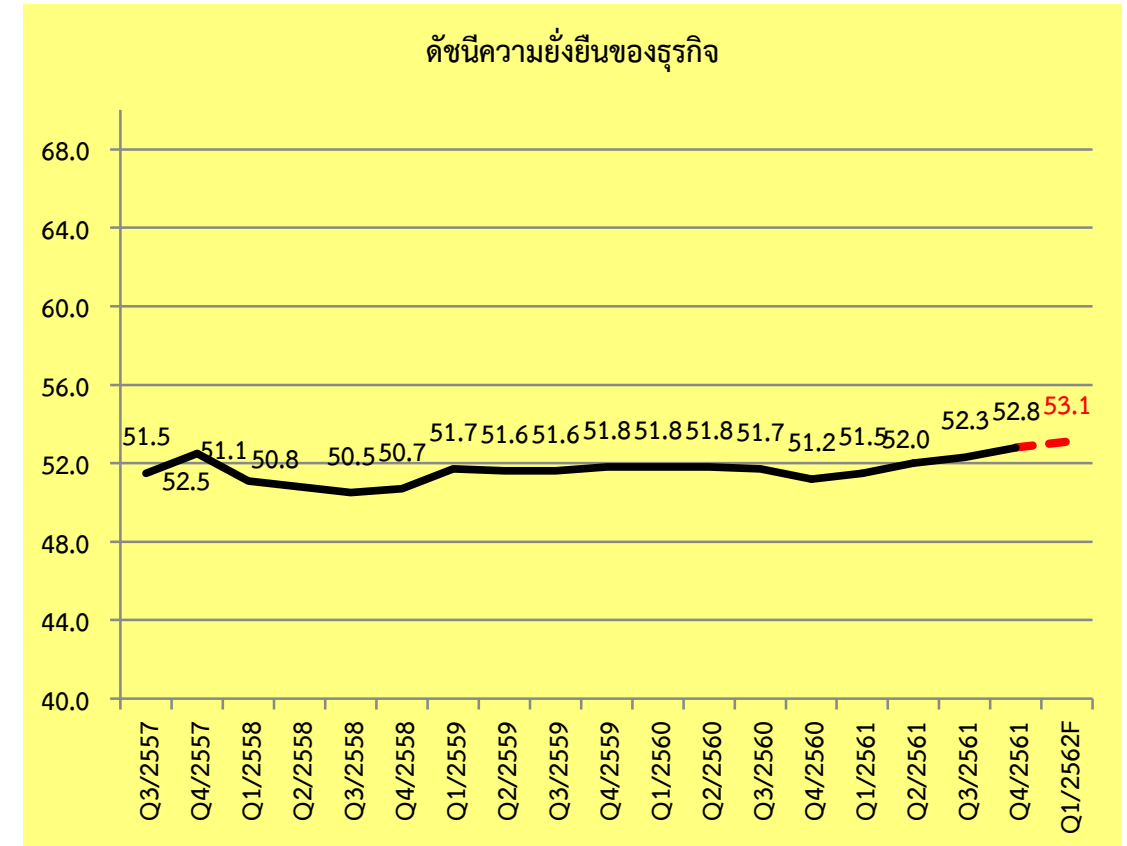
# ดัชนีความสามารถในการทำธุรกิจ ไตรมาสที่ 4/2561 จำแนกตามธุรกิจบริการ

	C1: ต้นทุนต่อหน่วย	C2: ต้นทุนฯ เปรียบเทียบ	C3: คุณภาพ	C4: ความแตกต่าง	C5: การตั้งราคา	C6: กำไรจากการขาย	C7: การเข้าถึงแหล่ง เงินทุน	C8: ความสามารถของ พนักงาน	C9: ความสัมพันธ์กับ ลูกค้า	ดัชนีความสามารถใน การทำธุรกิจ
ธุรกิจร้านอาหาร/ภัตตาคาร	37.3	39.2	60.1	51.5	56.2	49.6	50.1	49.1	68.1	51.2
ธุรกิจบริการเสริมสวย (ร้านเสริมสวย เครื่องสำอางค์)	33.8	42.1	43.1	45.5	44.4	47.3	54.9	53.0	52.3	46.3
ธุรกิจบริการด้านสุขภาพและ ความงาม	39.9	46.0	53.7	40.0	46.0	46.2	34.7	38.9	61.0	45.2
ธุรกิจท่องเที่ยว/สันทนาการ	34.5	38.9	53.4	49.0	56.5	51.1	39.2	53.2	57.9	48.2
ธุรกิจโรงแรม/เกสต์เฮาส์	42.7	50.0	48.8	63.1	58.4	41.4	49.5	56.1	56.6	51.8
ธุรกิจบริการด้านการศึกษา	30.6	27.8	47.5	30.6	33.4	39.8	43.1	52.5	47.5	39.2
ธุรกิจขนส่ง และโลจิสติกส์	43.7	43.3	54.0	52.7	44.6	51.9	55.0	40.6	45.2	47.9
ธุรกิจก่อสร้าง/พัฒนา อสังหาริมทรัพย์	40.8	42.1	52.7	42.1	36.9	52.8	51.8	51.8	46.7	46.4
รวม	38.0	41.5	50.5	46.1	45.7	47.2	46.9	49.4	52.5	46.4

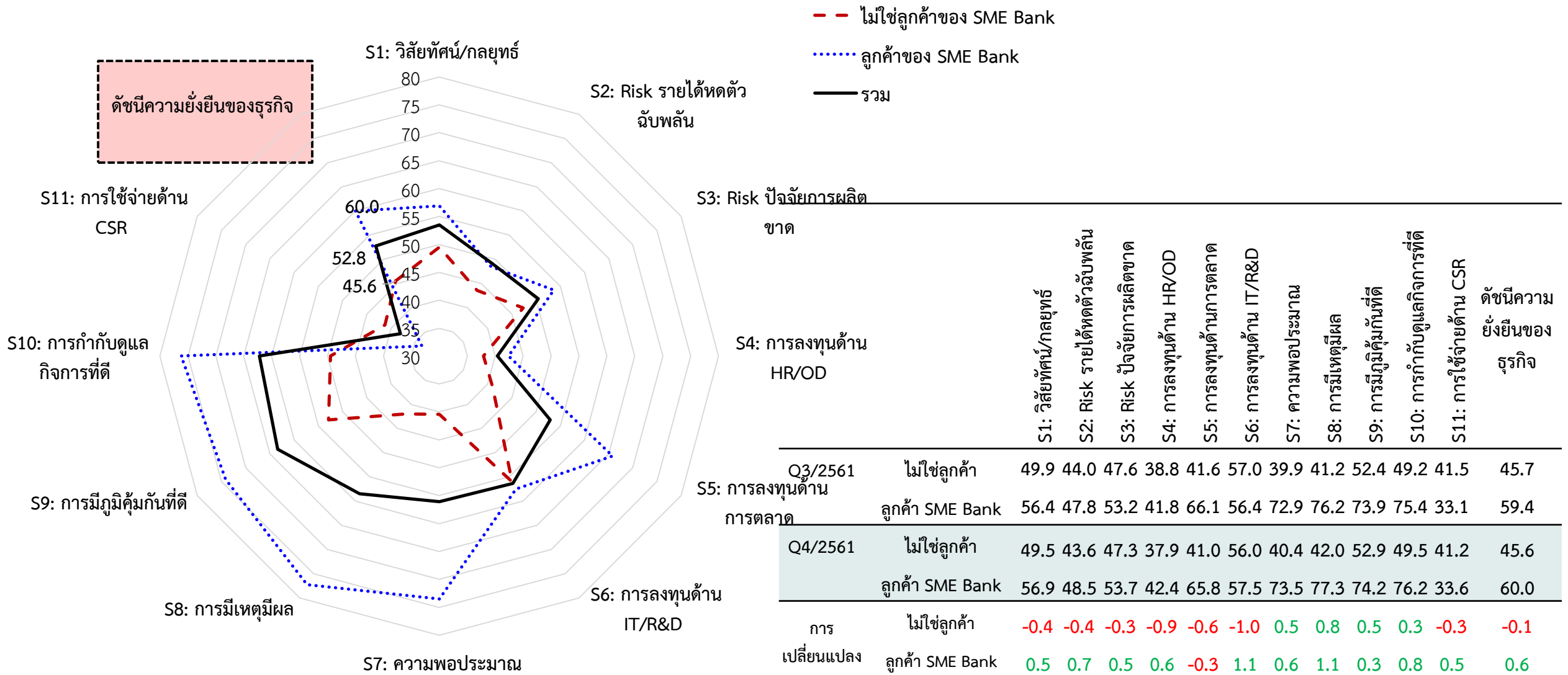
# ดัชนีความยั่งยืนของธุรกิจ ไตรมาสที่ 4/2561

ดัชนีความยั่งยืนของธุรกิจ ไตรมาสที่ 4/2561 อยู่ที่ระดับ 52.8 ปรับตัวลดลง 0.5 จุด เมื่อเทียบกับไตรมาสที่ผ่านมา

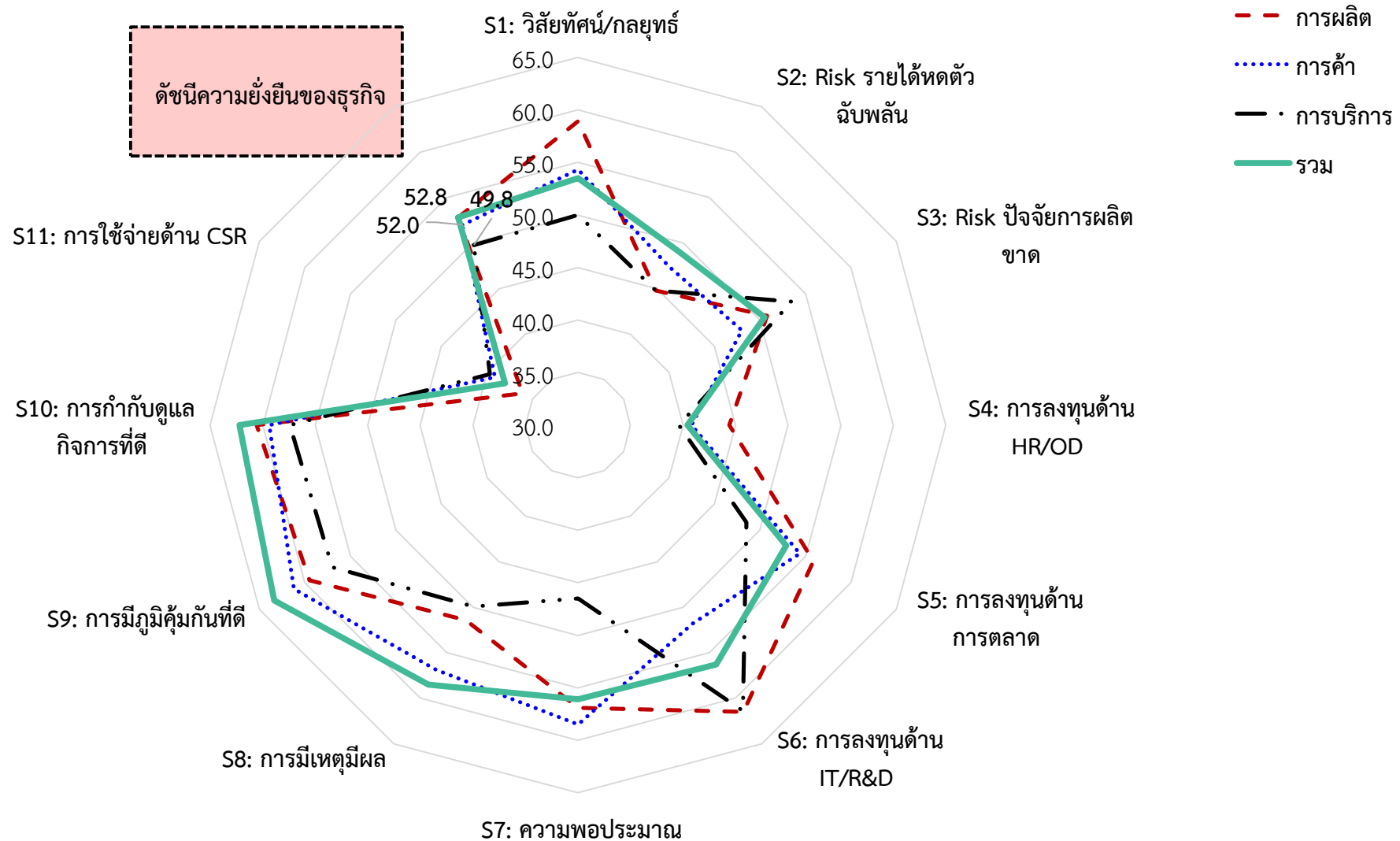
	S1: วัสดุภัณฑ์/กลยุทธ์	S2: Risk รายได้หดตัวฉับพลัน	S3: Risk ปัจจัยการผลิตขาด	S4: การลงทุนด้าน HR/OD	S5: การลงทุนด้านการตลาด	S6: การลงทุนด้าน IT/R&D	S7: ความพอประมาณ	S8: การมีเหตุมีผล	S9: การมีภูมิคุ้มกันที่ดี	S10: การกำกับดูแลกิจการที่ดี	S11: การใช้จ่ายด้าน CSR	ดัชนีความยั่งยืนของธุรกิจ
Q1/2561	52.8	46.7	51.6	38.8	53.2	52.3	55.7	57.7	57.9	63.4	36.3	51.5
Q2/2561	52.4	46.1	50.5	40.0	53.1	55.6	55.8	58.0	61.8	62.0	36.1	52.0
Q3/2561	53.1	45.8	50.3	40.2	53.4	56.7	55.9	58.2	62.8	61.9	37.4	52.3
Q4/2561	53.5	49.1	50.5	40.4	52.9	56.3	56.1	58.5	63.4	62.2	38.0	52.8
การเปลี่ยนแปลง	0.4	3.3	0.2	0.2	-0.5	-0.4	0.2	0.3	0.6	0.3	0.6	-0.5



# ดัชนีความยั่งยืนของธุรกิจ ไตรมาสที่ 4/2561 จำแนกตามลักษณะการเป็นลูกค้า



# ดัชนีความยั่งยืนของธุรกิจ ไตรมาสที่ 3/2561 จำแนกตามประเภทธุรกิจ



# ดัชนีความยั่งยืนของธุรกิจ ไตรมาสที่ 4/2561 จำแนกตามธุรกิจการผลิต

	S1: วัสดุภัณฑ์/กลยุทธ์	S2: Risk รายได้หดตัว ฉบับพลัน	S3: Risk ปัจจัยการผลิต ขาด	S4: การลงทุนด้าน HR/OD	S5: การลงทุนด้าน การตลาด	S6: การลงทุนด้าน IT/R&D	S7: ความพอประมาณ	S8: การมีเหตุมีผล	S9: การมีภูมิคุ้มกันที่ดี	S10: การกำกับดูแล กิจการที่ดี	S11: การใช้จ่ายด้าน CSR	ดัชนีความยั่งยืน ของธุรกิจ
ธุรกิจอาหาร และเครื่องดื่ม	52.3	41.8	48.7	32.1	46.1	57.0	46.7	55.2	57.7	65.7	36.2	49.0
ธุรกิจสิ่งทอ และแฟชั่น	61.7	46.5	43.9	40.6	48.0	57.1	55.9	43.8	50.8	50.9	39.0	48.9
ธุรกิจหัตถกรรม	62.8	36.1	54.1	27.1	45.4	44.9	58.7	45.9	71.1	79.5	40.5	51.5
ธุรกิจพลาสติก และยาง	60.8	51.9	50.2	59.1	60.6	67.2	59.0	52.7	65.7	65.4	39.4	57.5
ธุรกิจอัญมณี และ เครื่องประดับ	50.1	28.6	50.3	39.5	44.9	63.2	48.0	64.8	56.2	69.4	24.5	49.0
ธุรกิจชิ้นส่วนยานยนต์	84.9	49.6	60.1	60.1	72.9	85.3	67.1	55.1	78.8	39.2	17.9	61.0
ธุรกิจสิ่งพิมพ์	51.8	50.2	45.6	61.2	73.9	68.2	60.6	42.1	45.3	60.8	60.8	56.4
ธุรกิจเฟอร์นิเจอร์ และ ผลิตภัณฑ์จากไม้	47.0	53.8	53.2	35.2	55.6	49.1	59.1	51.4	50.5	54.1	30.1	49.0
รวม	58.9	44.8	50.8	44.4	55.9	61.5	56.9	51.4	59.5	60.6	36.1	52.8

# ดัชนีความยั่งยืนของธุรกิจ ไตรมาสที่ 4/2561 จำแนกตามธุรกิจการค้า

	S1: วิสัยทัศน์/กลยุทธ์	S2: Risk รายได้หดตัวฉับพลัน	S3: Risk ปัจจัยการผลิตขาด	S4: การลงทุนด้าน HR/OD	S5: การลงทุนด้านการตลาด	S6: การลงทุนด้าน IT/R&D	S7: ความพอประมาณ	S8: การมีเหตุมีผล	S9: การมีภูมิคุ้มกันที่ดี	S10: การกำกับดูแลกิจการที่ดี	S11: การใช้จ่ายด้าน CSR	ดัชนีความยั่งยืน ของธุรกิจ
ธุรกิจค้าส่ง	47.0	40.7	43.5	34.1	48.5	50.5	53.0	56.5	56.7	56.9	32.1	47.2
ธุรกิจค้าปลีก	61.5	54.1	52.4	47.5	60.2	53.1	63.9	57.3	65.7	61.9	46.1	56.7
รวม	54.3	47.4	48.0	40.8	54.4	51.8	58.5	56.9	61.2	59.4	39.1	52.0

# ดัชนีความยั่งยืนของธุรกิจ ไตรมาสที่ 4/2561 จำแนกตามธุรกิจบริการ

	S1: วัสดุต้น/กลยุทธ์	S2: Risk รายได้หดตัว ผู้พลัน	S3: Risk ปัจจัยการผลิต ขาด	S4: การลงทุนด้าน HR/OD	S5: การลงทุนด้าน การตลาด	S6: การลงทุนด้าน IT/R&D	S7: ความพอประมาณ	S8: การมีเหตุมีผล	S9: การมีภูมิคุ้มกันที่ดี	S10: การกำกับดูแล กิจการที่ดี	S11: การใช้จ่ายด้าน CSR	ดัชนีความยั่งยืน ของธุรกิจ
ธุรกิจร้านอาหาร/ภัตตาคาร	50.4	44.3	56.8	40.9	49.8	59.7	54.1	55.4	64.9	66.1	37.1	52.7
ธุรกิจบริการเสริมสวย (ร้านเสริมสวย เครื่องสำอางค์)	43.7	44.6	50.5	45.8	53.1	68.9	40.2	49.0	47.8	60.9	53.9	50.8
ธุรกิจบริการด้านสุขภาพและ ความงาม	47.3	32.8	61.9	37.6	42.6	61.4	38.9	55.8	64.1	64.1	51.1	50.7
ธุรกิจท่องเที่ยว/สันทนาการ	55.0	50.9	58.6	35.5	45.2	64.6	48.9	56.3	57.4	45.4	33.2	50.1
ธุรกิจโรงแรม/เกสต์เฮาส์	51.3	42.1	56.6	36.9	55.0	56.7	48.5	62.6	66.7	64.7	35.1	52.4
ธุรกิจบริการด้านการศึกษา	53.2	43.4	54.5	29.5	42.9	46.7	36.6	43.5	33.6	36.8	36.6	41.6
ธุรกิจขนส่ง และโลจิสติกส์	51.3	47.9	34.2	47.2	47.0	66.5	48.3	33.0	66.2	62.6	33.2	48.9
ธุรกิจก่อสร้าง/พัฒนา อสังหาริมทรัพย์	47.7	52.3	54.8	43.5	52.4	66.9	56.5	43.7	55.4	58.4	37.0	51.7
รวม	50.0	44.8	53.5	39.6	48.5	61.4	46.5	49.9	57.0	57.4	39.7	49.8



# ดัชนีความสามารถในการแข่งขันฯ ไตรมาสที่ 4/2561

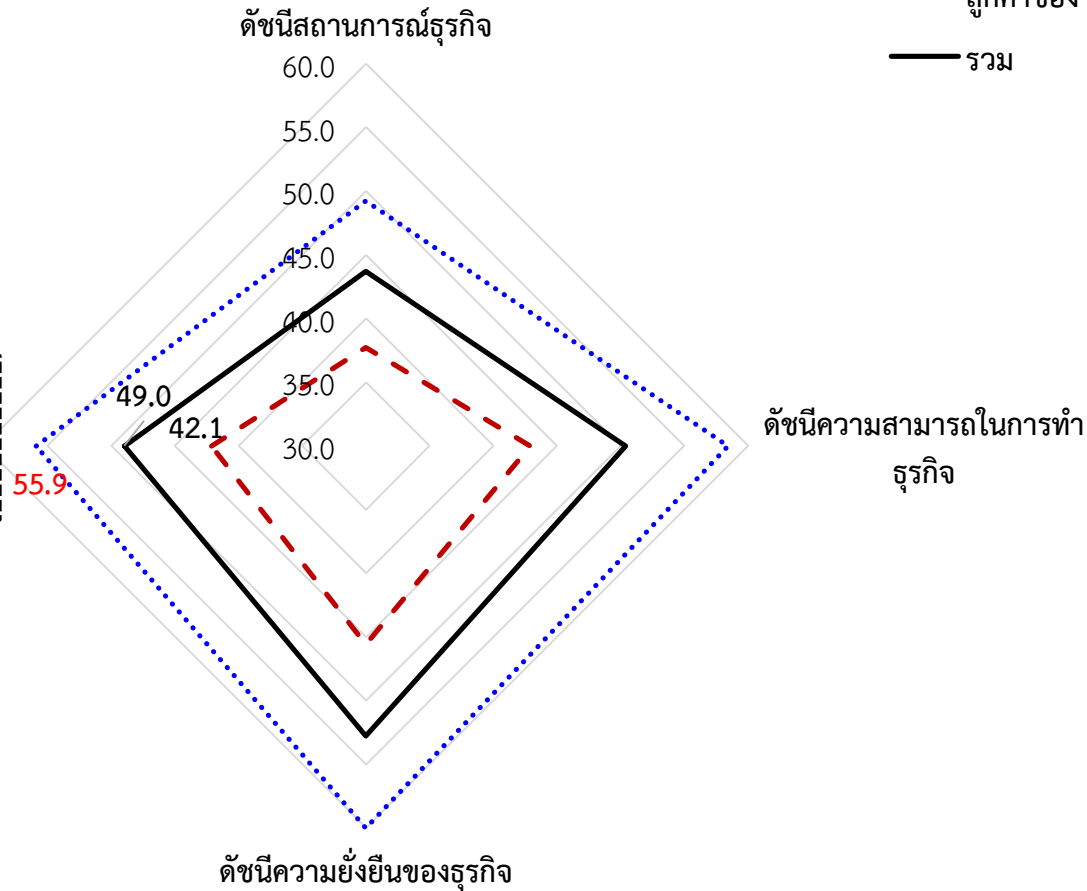
ดัชนีความสามารถในการแข่งขันฯ ไตรมาสที่ 4/2561 อยู่ที่ระดับ 49.0 ปรับตัวเพิ่มขึ้น 0.4 จุด เมื่อเทียบกับไตรมาสที่ผ่านมา

	ดัชนีสถานการณ์ ธุรกิจ	ดัชนีความสามารถ ในการทำธุรกิจ	ดัชนีความยั่งยืน ของธุรกิจ	ดัชนีความสามารถ ในการแข่งขันของธุรกิจ
Q1/2560	41.7	50.9	51.8	48.1
Q2/2560	41.3	50.5	51.8	47.9
Q3/2560	41.1	50.3	51.7	47.7
Q4/2560	42.3	50.2	51.2	47.9
Q1/2561	42.8	50.3	51.5	48.2
Q2/2561	43.3	50.2	52.0	48.5
Q3/2561	43.2	50.3	52.3	48.6
Q4/2561	43.7	50.4	52.8	49.0
การเปลี่ยนแปลง	0.5	0.1	0.5	0.4



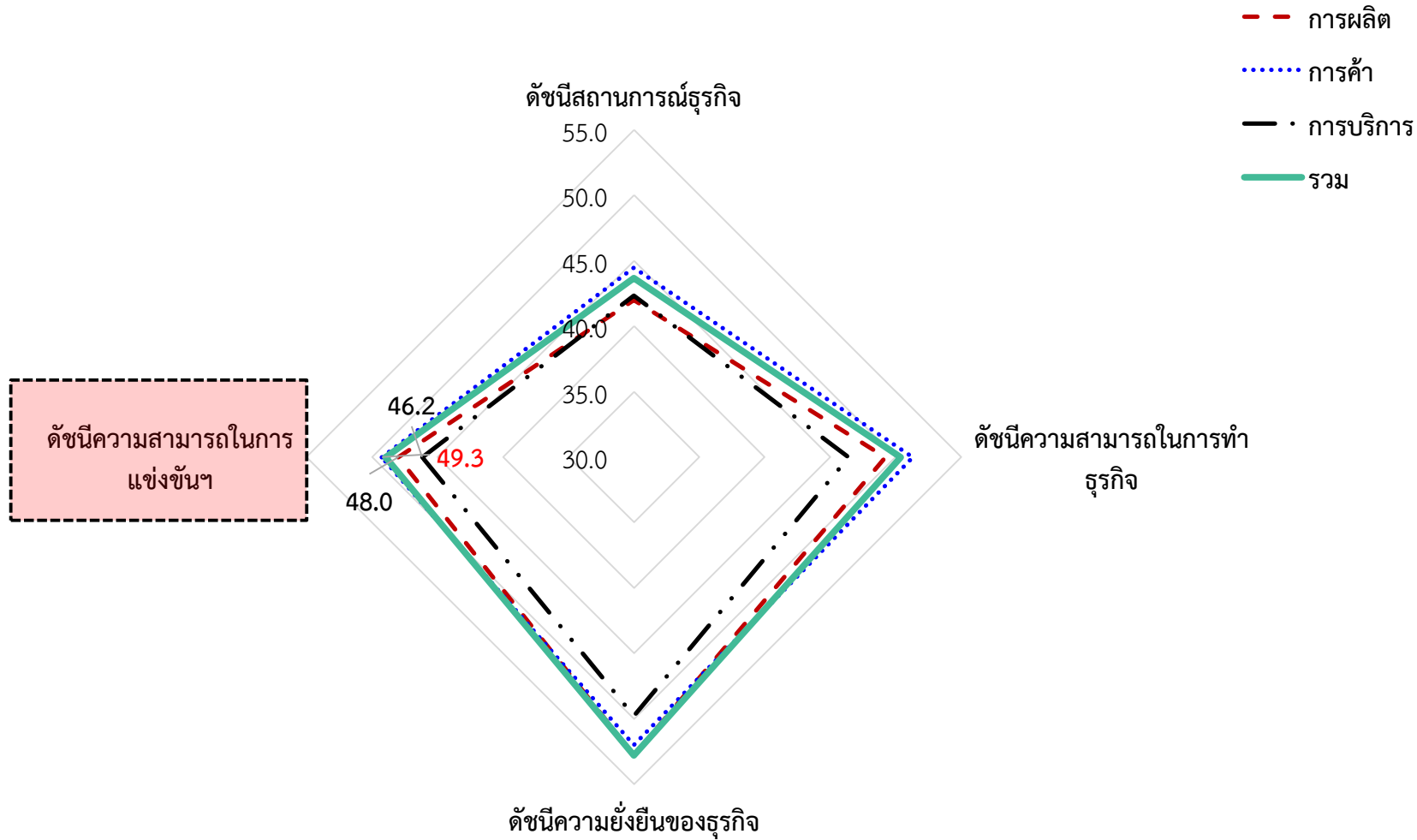
# ดัชนีความสามารถในการแข่งขันฯ ไตรมาสที่ 4/2561 จำแนกตามลักษณะการเป็นลูกค้า

- - ไม่ใช่ลูกค้าของ SME Bank
- ..... ลูกค้าของ SME Bank
- รวม



		ดัชนี สถานการณ์ ธุรกิจ	ดัชนี ความสามารถ ในการทำธุรกิจ	ดัชนีความ ยั่งยืน ของธุรกิจ	ดัชนี ความสามารถ ในการแข่งขัน ของธุรกิจ
Q3/2561	ไม่ใช่ลูกค้า	37.9	43.2	45.7	42.3
	ลูกค้า SME Bank	48.8	57.9	59.4	55.4
Q4/2561	ไม่ใช่ลูกค้า	37.7	42.9	45.6	42.1
	ลูกค้า SME Bank	49.2	58.4	60.0	55.9
การเปลี่ยนแปลง	ไม่ใช่ลูกค้า	-0.2	-0.3	-0.1	-0.2
	ลูกค้า SME Bank	0.4	0.5	0.6	0.5

# ดัชนีความสามารถในการแข่งขันฯ ไตรมาสที่ 4/2561 จำแนกตามประเภทธุรกิจ



# ดัชนีความสามารถในการแข่งขันฯ ไตรมาสที่ 4/2561 จำแนกตามธุรกิจการผลิต

	ดัชนีสถานการณ์ธุรกิจ	ดัชนีความสามารถในการ การทำธุรกิจ	ดัชนีความยั่งยืนของ ธุรกิจ	ดัชนีความสามารถในการ แข่งขันของธุรกิจ
ธุรกิจอาหาร และเครื่องดื่ม	42.5	46.9	49.0	46.1
ธุรกิจสิ่งทอ และแฟชั่น	38.4	50.8	48.9	46.0
ธุรกิจหัตถกรรม	37.1	36.1	51.5	41.6
ธุรกิจพลาสติก และยาง	43.3	52.6	57.5	51.1
ธุรกิจอัญมณี และเครื่องประดับ	39.3	51.2	49.0	46.5
ธุรกิจชิ้นส่วนยานยนต์	50.7	57.2	61.0	56.3
ธุรกิจสิ่งพิมพ์	48.1	52.9	56.4	52.5
ธุรกิจเฟอร์นิเจอร์ และผลิตภัณฑ์จากไม้	36.7	46.0	49.0	43.9
รวม	42.0	49.2	52.8	48.0

# ดัชนีความสามารถในการแข่งขันฯ ไตรมาสที่ 4/2561 จำแนกตามธุรกิจการค้า

	ดัชนีสถานการณ์ธุรกิจ	ดัชนีความสามารถใน การทำธุรกิจ	ดัชนีความยั่งยืนของ ธุรกิจ	ดัชนีความสามารถในการ แข่งขันของธุรกิจ
ธุรกิจค้าส่ง	40.9	47.4	47.2	45.2
ธุรกิจค้าปลีก	48.1	55.2	56.7	53.3
รวม	44.5	51.3	52.0	49.3

# ดัชนีความสามารถในการแข่งขันฯ ไตรมาสที่ 4/2561 จำแนกตามธุรกิจบริการ

	ดัชนีสถานการณ์ธุรกิจ	ดัชนีความสามารถในการ การทำธุรกิจ	ดัชนีความยั่งยืนของ ธุรกิจ	ดัชนีความสามารถในการ แข่งขันของธุรกิจ
ธุรกิจร้านอาหาร/ภัตตาคาร	44.0	51.2	52.7	49.3
ธุรกิจบริการเสริมสวย (ร้านเสริมสวย เครื่องสำอางค์)	43.4	46.3	50.8	46.8
ธุรกิจบริการด้านสุขภาพและความงาม	43.7	45.2	50.7	46.5
ธุรกิจท่องเที่ยว/สันทนาการ	44.8	48.2	50.1	47.7
ธุรกิจโรงแรม/เกสต์เฮ้าส์	47.2	51.8	52.4	50.5
ธุรกิจบริการด้านการศึกษา	31.4	39.2	41.6	37.4
ธุรกิจขนส่ง และโลจิสติกส์	39.9	47.9	48.9	45.6
ธุรกิจก่อสร้าง/พัฒนาอสังหาริมทรัพย์	44.2	46.4	51.7	47.4
รวม	42.3	46.4	49.8	46.2

# ความต้องการความช่วยเหลือ สนับสนุนหรือพัฒนากิจการจากภาครัฐ



ด้านพัฒนาเศรษฐกิจของประเทศ เช่น การกระตุ้นเศรษฐกิจ



ด้านสินเชื่อ เช่น การปล่อยสินเชื่อ ขั้นตอนเอกสาร



ด้านหนี้สิน เช่น โครงสร้างหนี้ หนี้สินครัวเรือน หนี้นอกระบบ



ด้านภาษี เช่น การลดอัตราภาษี โครงสร้างภาษี



ด้านการศึกษา เช่น พัฒนาการเรียนรู้ จัดอบรมให้ผู้ประกอบการ