



ข่าวกระทรวงการคลัง

ฝ่ายประชาสัมพันธ์ กองกลาง สำนักงานปลัดกระทรวงการคลัง โทร.2739763 โทรสาร 2739408

ฉบับที่ 3/2544

วันที่ 19 มกราคม 2544

การนำเข้า-ส่งออกตามระบบการผ่านพิธีการศุลกากร ประจำเดือนพฤศจิกายน 2543

นางพันธ์ทิพย์ สุรทินท์ หัวหน้าผู้ตรวจราชการกระทรวงการคลังในฐานะโฆษกกระทรวงการคลังเปิดเผย
ข้อมูลการนำเข้า ส่งออก และ ดุลการค้าตามระบบการผ่านพิธีการศุลกากรประจำเดือนพฤศจิกายน 2543 ดังนี้

การนำเข้า

1. ในรูปสกุลเงินบาท

1.1 เดือนพฤศจิกายน 2543 มีมูลค่าการนำเข้า 248,662 ล้านบาท สูงกว่าเดือนเดียวกันปีที่แล้ว 56,835 ล้านบาท หรือร้อยละ 29.6 โดยสินค้าที่มีการนำเข้าส่วนใหญ่เป็นสินค้าประเภทสินค้าทุนและวัตถุดิบมากกว่าร้อยละ 70 ของมูลค่านำเข้าทั้งหมด จึงแสดงถึงความต้องการในการขยายกำลังการผลิตเพื่อผลิตสินค้าสนองตอบความต้องการที่เพิ่มขึ้นในตลาด

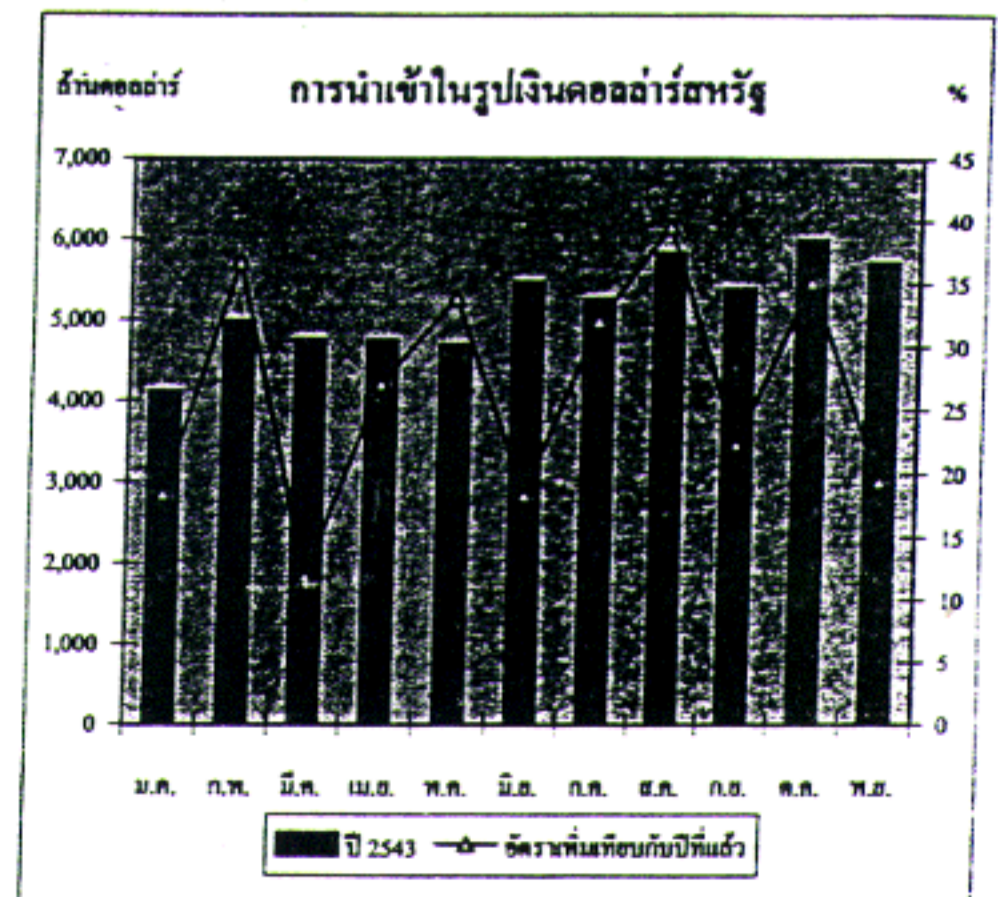
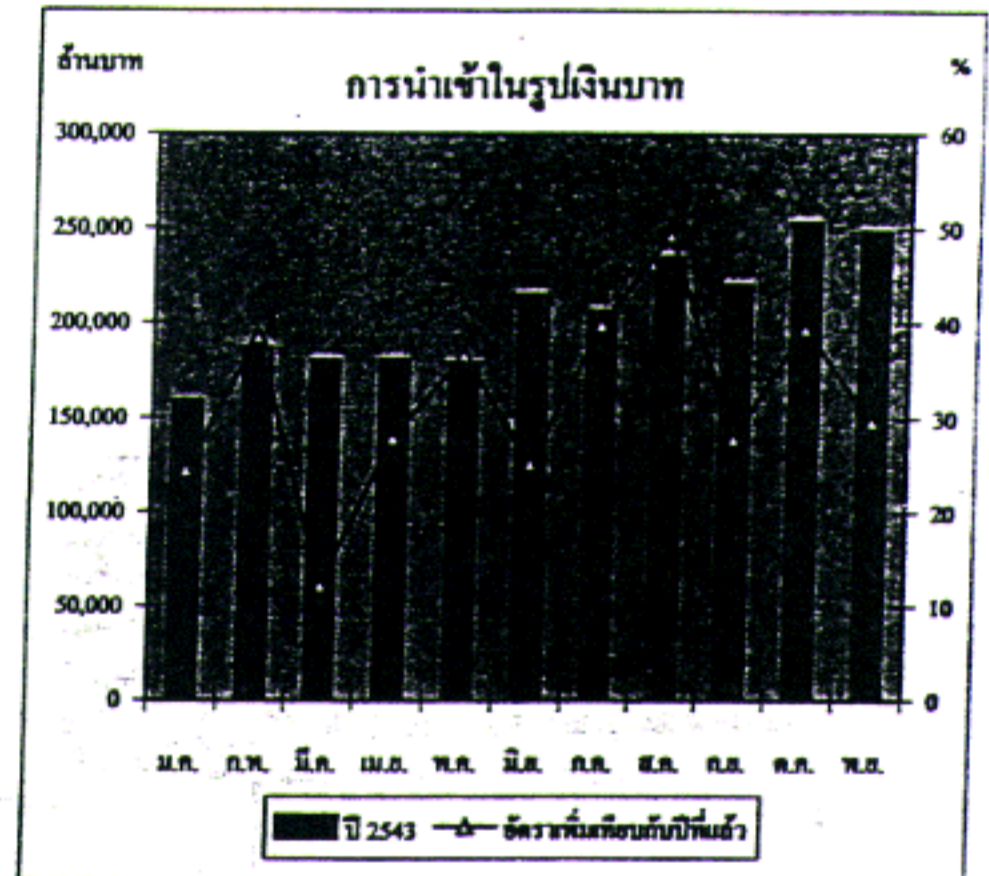
1.2 เดือนมกราคม - พฤศจิกายน 2543 มีมูลค่าการนำเข้ารวมทั้งสิ้น 2,264,638 ล้านบาทเทียบกับช่วงเดียวกันปีที่แล้วเพิ่มขึ้น 546,508 ล้านบาท หรือร้อยละ 31.8 หรือเฉลี่ยเดือนละ 205,876 ล้านบาท

2. ในรูปสกุลเงินดอลลาร์สหรัฐอเมริกา

2.1 เดือนพฤศจิกายน 2543 มีมูลค่าการนำเข้า 5,705 ล้านดอลลาร์สหรัฐ. สูงกว่าเดือนเดียวกัน ปีที่แล้ว 927 ล้านดอลลาร์สหรัฐ. หรือร้อยละ 19.4

2.2 เดือนมกราคม - พฤศจิกายน 2543 มีมูลค่าการนำเข้ารวมทั้งสิ้น 56,986 ล้านดอลลาร์สหรัฐ. เทียบกับปีที่แล้วเพิ่มขึ้น 11,942 ล้านดอลลาร์สหรัฐ. หรือร้อยละ 26.5 หรือเฉลี่ยเดือนละ 5,181 ล้านดอลลาร์สหรัฐ.

2.3 หากเดือนธันวาคม มูลค่าการนำเข้าเท่ากับค่าเฉลี่ยคือ 5,181 ล้านดอลลาร์สหรัฐ. คาดว่าทั้งปี 2543 การขยายตัวของ การนำเข้าจะเท่ากับร้อยละ 24.5 เมื่อเทียบกับปี 2542



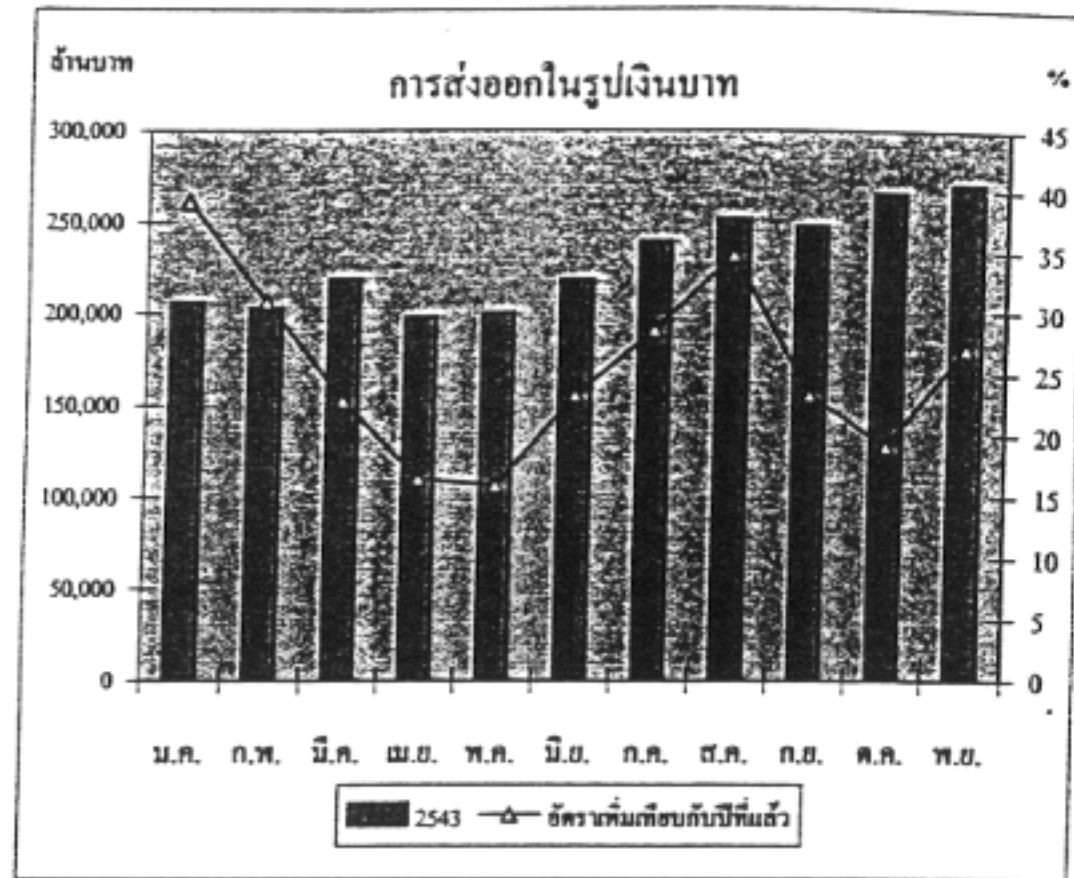
การส่งออก

1. ในรูปสกุลเงินบาท

1.1 เดือนพฤศจิกายน 2543 มีมูลค่าการส่งออก 270,532 ล้านบาท สูงกว่าเดือนเดียวกันปีที่แล้ว 57,688 ล้านบาท หรือร้อยละ

27.1 โดยสินค้าที่มีมูลค่าการส่งออกสูงสุด คือ เครื่องคอมพิวเตอร์ และ อุปกรณ์มีมูลค่าการส่งออก 35,619 ล้านบาท สูงกว่าเดือนเดียวกัน ปีที่แล้ว 6,432 ล้านบาท หรือร้อยละ 22 รองลงมา ได้แก่ แผงวงจรไฟฟ้า และส่วนประกอบมีมูลค่าส่งออก 19,519 ล้านบาท สูงกว่าเดือนเดียวกันปีที่แล้ว 7,155 ล้านบาท หรือร้อยละ 57.9 และอันดับ 3 ได้แก่ เครื่องใช้ไฟฟ้ามีมูลค่าส่งออก 18,297 ล้านบาท สูงกว่าเดือนเดียวกัน ปีที่แล้ว 3,594 ล้านบาท หรือร้อยละ 24.4

1.2 เดือนมกราคม - พฤศจิกายน 2543 มีมูลค่าการส่งออก รวมทั้งสิ้น 2,518,197 ล้านบาท เทียบกับช่วงเดียวกันปีที่แล้วเพิ่มขึ้น 508,926 ล้านบาท หรือร้อยละ 25.3 หรือเฉลี่ยเดือนละ 228,927 ล้านบาท

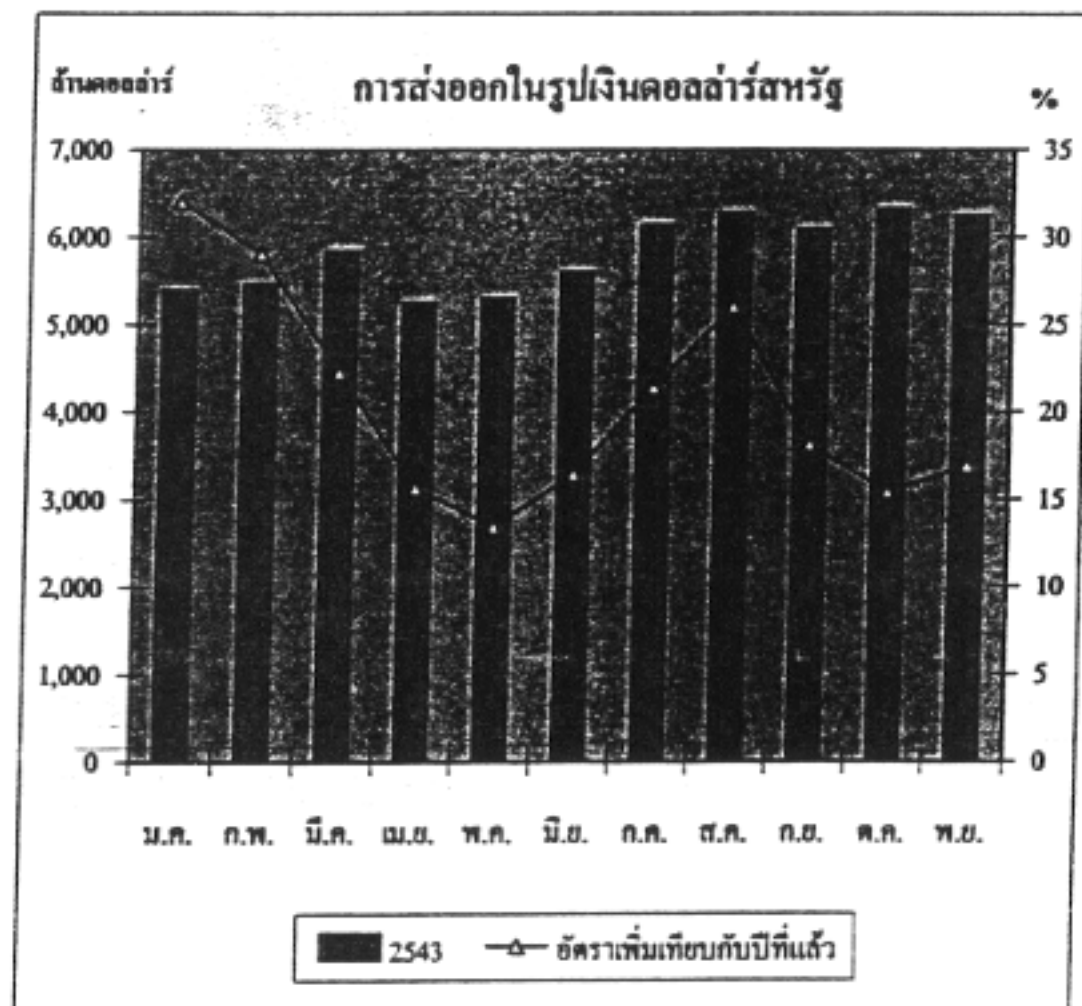


2. ในรูปสกุลเงินดอลลาร์สหรัฐอเมริกา

2.1 เดือนพฤศจิกายน 2543 มีมูลค่าการส่งออก 6,251 ล้านดอลลาร์สรอ. สูงกว่าเดือนเดียวกันปีที่แล้ว 905 ล้านดอลลาร์สรอ. หรือร้อยละ 16.9

2.2 เดือนมกราคม - พฤศจิกายน 2543 มีมูลค่าการส่งออก รวมทั้งสิ้น 63,956 ล้านดอลลาร์สรอ. เทียบกับปีที่แล้วเพิ่มขึ้น 10,812 ล้านดอลลาร์สรอ. หรือ ร้อยละ 20.3 หรือเฉลี่ยเดือนละ 5,814 ล้านดอลลาร์สรอ.

2.3 หากเดือนธันวาคม มูลค่าการส่งออกเท่ากับค่าเฉลี่ยคือ 5,814 ล้านดอลลาร์สรอ. คาดว่าทั้งปี 2543 การขยายตัวของการส่งออกจะเท่ากับร้อยละ 19.3 เมื่อเทียบกับปี 2542



(รายละเอียดตามตารางที่ 3 และ 4)

หมายเหตุ : 1. ข้อมูลการนำเข้าและส่งออกตามระบบการผ่านพิธีการศุลกากร (Customs - cleared basis) เป็นข้อมูลที่รวบรวมตามใบขนสินค้าซึ่งผ่านพิธีการศุลกากรระบบข้อมูลนี้ต่างจาก ข้อมูลการนำเข้า และส่งออกที่ใช้เพื่อจัดทำสถิติดุลการชำระเงินของประเทศ ซึ่งธนาคารแห่งประเทศไทยเป็นผู้จัดทำตามระบบดังกล่าว ธนาคารแห่งประเทศไทยจะรวมมูลค่าสินค้านำเข้า และส่งออกเฉพาะที่มีการเปลี่ยนแปลงกรรมสิทธิ์ระหว่างคนไทยกับคนต่างชาติ เพื่อใช้วิเคราะห์ฐานะดุลการชำระเงินของประเทศ

2. มูลค่าการนำเข้าและส่งออกในรูปสกุลเงินดอลลาร์สหรัฐอเมริกา ดำเนินการโดยใช้อัตราแลกเปลี่ยนตามประกาศอัตราแลกเปลี่ยน และการส่งออกของกรมศุลกากรเงินตราต่างประเทศสำหรับการนำเข้าในแต่ละช่วงเวลาที่เกี่ยวข้อง ในการพิจารณากำหนดอัตราแลกเปลี่ยนเงินตราต่างประเทศเป็นเงินตราไทย กรมศุลกากรใช้ข้อมูลของธนาคารแห่งประเทศไทยในสัปดาห์ที่ผ่านมา โดยใช้อัตราซื้อสำหรับการส่งออกและอัตราขายสำหรับการนำเข้า

ดุลการค้า

1. ในรูปสกุลเงินบาท

1.1 เดือนพฤศจิกายน 2543 มียอดดุลการค้าเกินดุล 21,870 ล้านบาท เพิ่มขึ้น 853 ล้านบาท หรือร้อยละ 4.0 เมื่อเทียบกับเดือนเดียวกันปีที่แล้วซึ่งมีดุลการค้าเกินดุล 21,017 ล้านบาท

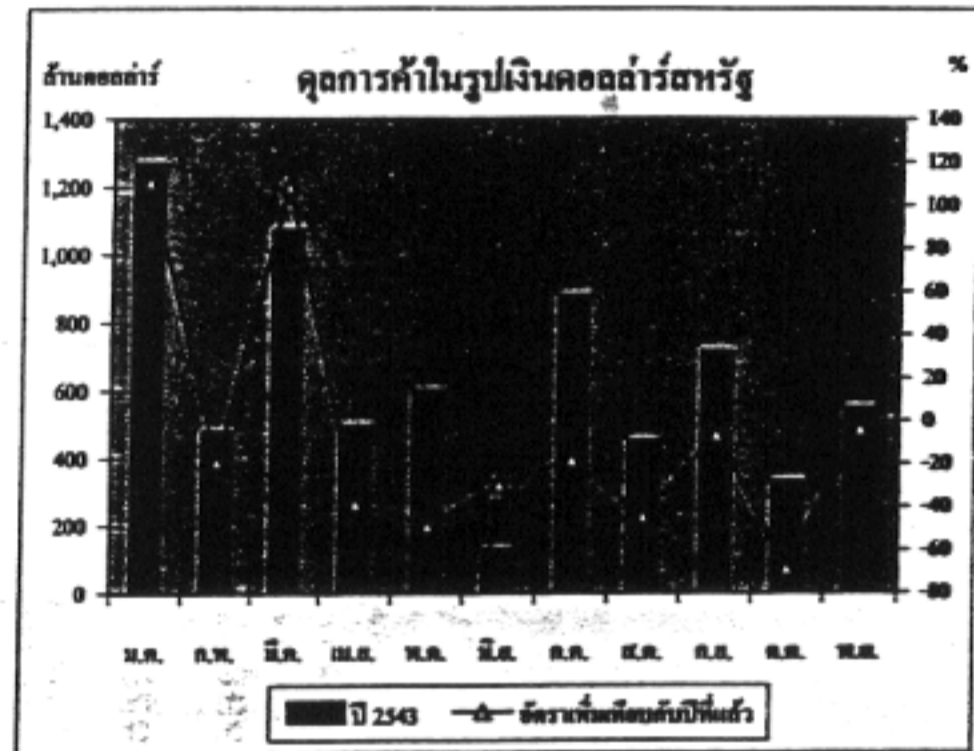
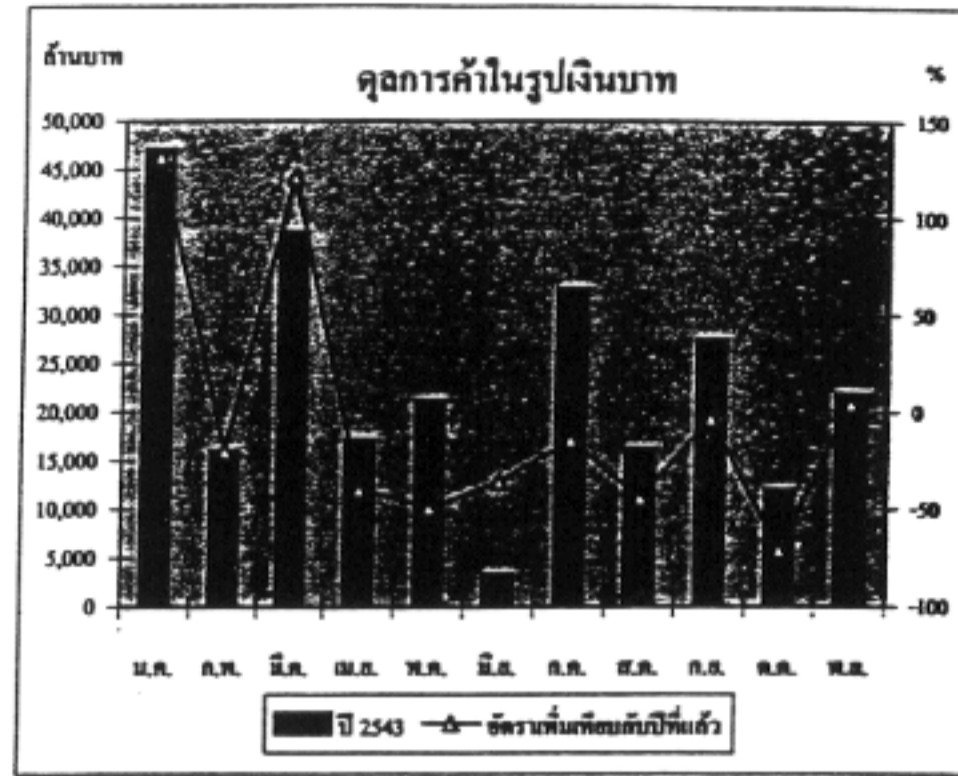
1.2 เดือนมกราคม - พฤศจิกายน 2543 มียอดดุลการค้าเกินดุลรวมทั้งสิ้น 253,559 ล้านบาท ลดลง 37,582 ล้านบาท หรือร้อยละ 12.9 เมื่อเทียบกับเดือนเดียวกันปีที่แล้วเทียบกับช่วงเดียวกันปีที่แล้วซึ่งมีการเกินดุลการค้ารวมทั้งสิ้น 291,141 ล้านบาท

2. ในรูปสกุลเงินดอลลาร์สหรัฐอเมริกา

2.1 เดือนพฤศจิกายน 2543 มียอดดุลการค้าเกินดุล 546 ล้านดอลลาร์สหรัฐ. ลดลง 22 ล้านดอลลาร์สหรัฐ. หรือร้อยละ 3.9 เมื่อเทียบกับเดือนเดียวกันปีที่แล้วซึ่งมีดุลการค้าเกินดุล 568 ล้านดอลลาร์สหรัฐ.

2.2 เดือนมกราคม - พฤศจิกายน 2543 มียอดดุลการค้าเกินดุลรวมทั้งสิ้น 6,970 ล้านดอลลาร์สหรัฐ. ลดลง 1,130 ล้านดอลลาร์สหรัฐ. หรือร้อยละ 13.9 เมื่อเทียบกับช่วงเดียวกันปีที่แล้วซึ่งมีการเกินดุลการค้ารวมทั้งสิ้น 8,100 ล้านดอลลาร์สหรัฐ.

2.3 คาดว่าทั้งปี 2543 ดุลการค้าจะเกินดุล 7,603 ล้านดอลลาร์สหรัฐ. เกินดุลลดลง 966 ล้านดอลลาร์สหรัฐ. เมื่อเทียบกับปี 2542



(รายละเอียดตามตารางที่ 5)

กล่าวโดยสรุป มูลค่าการส่งออกสูงกว่ามูลค่าการนำเข้ามาตั้งแต่ต้นปี 2543 ส่งผลให้ดุลการค้าในช่วง 11 เดือน เกินดุล 253,559 ล้านบาท (6,970 ล้านดอลลาร์สหรัฐ.) ซึ่งลดลงเมื่อเทียบกับช่วงเดียวกันของปีที่แล้วที่เกินดุลเท่ากับ 291,141 ล้านบาท (หรือ 8,100 ล้านดอลลาร์สหรัฐ.) เนื่องจากอัตราการเพิ่มของการนำเข้าเริ่มสูงกว่าอัตราการเพิ่มของการส่งออกมาตั้งแต่ต้นปี 2543 อาจมีเหตุผลมาจากความต้องการในการขยายกำลังการผลิตของผู้ผลิตในประเทศ และแสดงถึงการฟื้นตัวทางเศรษฐกิจไทยในระดับหนึ่งด้วย เพื่อให้การส่งออกยังคงเป็นตัวจักรสำคัญในการขับเคลื่อนเศรษฐกิจ รัฐบาลและเอกชนจึงควรร่วมมือกันในการขยายตลาดเดิม และแสวงหาตลาดใหม่ โดยเฉพาะในกลุ่มอาเซียน กลุ่มเอเซียใต้ และตะวันออกกลางซึ่งเป็นกลุ่มประเทศที่เศรษฐกิจอยู่ในช่วงฟื้นตัว

อย่างไรก็ดี หากพิจารณาโครงสร้างของสินค้านำเข้า พบว่าไม่มีการเปลี่ยนแปลงเช่นเดียวกับโครงสร้างของสินค้าส่งออก แต่มีข้อสังเกตว่า ในส่วนโครงสร้างของสินค้าส่งออกนั้น สินค้าในหมวดเครื่องคอมพิวเตอร์และอุปกรณ์ ยังคงมีสัดส่วนมูลค่าการส่งออกสูงเป็นอันดับหนึ่ง และมีมูลค่าส่งออกสูงขึ้นอย่างต่อเนื่องมาตั้งแต่ต้นปี 2543 โดยส่วนหนึ่งมีสาเหตุจากการขยายตัวของเทคโนโลยีสารสนเทศ (Information Technology) ทำให้ตลาดมีความต้องการสินค้าประเภทนี้เพิ่มขึ้น และคาดว่าในอนาคต สินค้าในหมวดดังกล่าวจะยังคงมีการขยายตัวอยู่ในระดับสูงต่อไป

ตารางที่ 1

ตารางสถิติการนำเข้าตามระบบการผ่านพิธีการศุลกากรเดือนพฤศจิกายน 2543

หน่วย : ล้านบาท

หน่วย : ล้านดอลลาร์สว.

	2542	2543	เปรียบเทียบกับปี 2542		2542	2543	เปรียบเทียบกับปี 2542	
			จำนวน	ร้อยละ			จำนวน	ร้อยละ
มกราคม	127,778	159,003	31,225	24.4	3,481	4,120	639	18.4
กุมภาพันธ์	134,980	187,023	52,043	38.6	3,651	4,993	1,342	36.8
มีนาคม	160,457	180,041	19,584	12.2	4,263	4,768	505	11.8
เมษายน	141,309	180,654	39,345	27.8	3,740	4,754	1,014	27.1
พฤษภาคม	130,877	178,886	48,009	36.7	3,512	4,703	1,191	33.9
มิถุนายน	171,729	214,874	43,145	25.1	4,626	5,473	847	18.3
กรกฎาคม	147,646	206,481	58,835	39.8	3,984	5,261	1,277	32.1
สิงหาคม	157,483	235,188	77,705	49.3	4,177	5,833	1,656	39.6
กันยายน	172,353	220,296	47,943	27.8	4,401	5,384	983	22.3
ตุลาคม	181,691	253,530	71,839	39.5	4,431	5,992	1,561	35.2
พฤศจิกายน	191,827	248,662	56,835	29.6	4,778	5,705	927	19.4
รวม 11 เดือน	1,718,130	2,264,638	546,508	31.8	45,044	56,986	11,942	26.5
ธันวาคม	189,472				4,874			
รวมทั้งปี	1,907,602				49,918			

ที่มา : กรมศุลกากร

รวบรวมโดย : สำนักงานเศรษฐกิจการคลัง

ตารางที่ 2

ตารางมูลค่าสินค้านำเข้าสูงสุด 10 อันดับแรกในเดือนพฤศจิกายน 2543

หน่วย : ล้านบาท

ชนิดสินค้า	พย.43	ตค.43	พย.42	เปรียบเทียบกับตค. 43		เปรียบเทียบกับพย. 42	
				จำนวน	ร้อยละ	จำนวน	ร้อยละ
1. เครื่องจักรไฟฟ้า	31,600	29,470	22,090	2,130	7.2	9,510	43.1
2. น้ำมันดิบ	28,127	28,097	16,727	30	0.1	11,400	68.2
3. แผงวงจรไฟฟ้าและส่วนประกอบ	27,636	28,396	17,703	(760)	(2.7)	9,933	56.1
4. เครื่องจักรกล	22,381	20,960	16,361	1,421	6.8	6,020	36.8
5. เคมีภัณฑ์	18,183	22,309	18,268	(4,126)	(18.5)	(85)	(0.5)
6. โลหะสามัญ	15,155	14,684	15,538	471	3.2	(383)	(2.5)
7. คอมพิวเตอร์และอุปกรณ์	14,590	14,107	8,731	483	3.4	5,859	67.1
8. เหล็กและเหล็กกล้า	7,349	7,304	8,412	45	0.6	(1,063)	(12.6)
9. สิ่งทอ	7,253	7,040	6,186	213	3.0	1,067	17.2
10. ยานบกและส่วนประกอบ	7,031	7,314	6,732	(283)	(3.9)	299	4.4
รวม 10 อันดับ	179,305	179,681	136,748	(376)	(0.2)	42,557	31.1
สินค้าอื่น ๆ	69,357	73,849	55,079	(4,492)	(6.1)	14,278	25.9
รวมมูลค่านำเข้าทั้งสิ้น	248,662	253,530	191,827	(4,868)	(1.9)	56,835	29.6

หมายเหตุ : การแบ่งชนิดสินค้าใช้หลักเกณฑ์ของธนาคารแห่งประเทศไทย

ที่มา : กรมศุลกากร

รวบรวมโดย : สำนักงานเศรษฐกิจการคลัง

ตารางที่ 3

ตารางสถิติการส่งออกตามระบบการผ่านพิธีการศุลกากร เดือนพฤศจิกายน 2543

หน่วย : ล้านบาท

หน่วย : ล้านดอลลาร์สว.อ.

	2542	2543	เปรียบเทียบกับปี 2542		2542	2543	เปรียบเทียบกับปี 2542	
			จำนวน	ร้อยละ			จำนวน	ร้อยละ
มกราคม	148,153	206,162	58,009	39.2	4,082	5,390	1,308	32.0
กุมภาพันธ์	155,134	203,108	47,974	30.9	4,239	5,472	1,233	29.1
มีนาคม	177,909	218,645	40,736	22.9	4,777	5,843	1,066	22.3
เมษายน	169,803	197,818	28,015	16.5	4,539	5,251	712	15.7
พฤษภาคม	172,486	200,093	27,607	16.0	4,674	5,303	629	13.5
มิถุนายน	176,975	218,240	41,265	23.3	4,810	5,603	793	16.5
กรกฎาคม	185,812	239,053	53,241	28.7	5,056	6,139	1,083	21.4
สิงหาคม	186,518	251,357	64,839	34.8	4,983	6,283	1,300	26.1
กันยายน	200,765	247,638	46,873	23.3	5,161	6,098	937	18.2
ตุลาคม	222,872	265,551	42,679	19.1	5,477	6,323	846	15.4
พฤศจิกายน	212,844	270,532	57,688	27.1	5,346	6,251	905	16.9
รวม 11 เดือน	2,009,271	2,518,197	508,926	25.3	53,144	63,956	10,812	20.3
ธันวาคม	205,909				5,343			
รวมทั้งปี	2,215,180				58,487			

ที่มา : กรมศุลกากร

รวบรวมโดย : สำนักงานเศรษฐกิจการคลัง

ตารางที่ 4

ตารางมูลค่าสินค้าส่งออกสูงสุด 10 อันดับแรกในเดือนพฤศจิกายน 2543

หน่วย : ล้านบาท

ชนิดสินค้า	พย.43	ตค.43	พย.42	เปรียบเทียบกับตค. 43		เปรียบเทียบกับพย. 42	
				จำนวน	ร้อยละ	จำนวน	ร้อยละ
1. เครื่องคอมพิวเตอร์และอุปกรณ์	35,619	30,633	29,187	4,986	16.3	6,432	22.0
- เครื่องคอมพิวเตอร์	7,289	7,637	8,490	(348)	(4.6)	(1,201)	(14.1)
- อุปกรณ์	28,330	22,996	20,697	5,334	23.2	7,633	36.9
2. แผงวงจรไฟฟ้าและส่วนประกอบ	19,519	19,428	12,364	91	0.5	7,155	57.9
3. เครื่องใช้ไฟฟ้า	18,297	18,506	14,703	(209)	(1.1)	3,594	24.4
4. ยานบกและส่วนประกอบ	10,564	10,243	6,088	321	3.1	4,476	73.5
5. เสื้อผ้าสำเร็จรูป	9,975	9,824	9,691	151	1.5	284	2.9
6. พลาสติกและผลิตภัณฑ์	9,742	9,735	6,792	7	0.1	2,950	43.4
7. อาหารทะเลกระป๋อง	8,328	10,948	8,072	(2,620)	(23.9)	256	3.2
8. ข้าว	8,096	6,584	7,359	1,512	23.0	737	10.0
9. อัญมณีและเครื่องประดับ	7,861	6,884	6,534	977	14.2	1,327	20.3
10. กุ้งแช่แข็ง	5,964	5,647	4,654	317	5.6	1,310	28.1
รวม 10 อันดับ	133,965	128,432	105,444	5,533	4.3	28,521	27.0
สินค้าอื่น ๆ	136,567	137,119	107,400	(552)	(0.4)	29,167	27.2
รวมมูลค่าส่งออกทั้งสิ้น	270,532	265,551	212,844	4,981	1.9	57,688	27.1

หมายเหตุ : การแบ่งชนิดสินค้าใช้หลักเกณฑ์ของธนาคารแห่งประเทศไทย

ที่มา : กรมศุลกากร

รวบรวมโดย : สำนักงานเศรษฐกิจการคลัง

ตารางที่ 5

ตารางสถิติตุลาการค่าตามระบบการผ่านพิธีการศุลกากร เดือนพฤศจิกายน 2543

หน่วย : ล้านบาท

หน่วย : ล้านบาทสรอ.

	การนำเข้า		การส่งออก		ตุลาการค่า		การนำเข้า		การส่งออก		ตุลาการค่า	
	2542	2543	2542	2543	2542	2543	2542	2543	2542	2543	2542	2543
มกราคม	127,778	159,003	148,153	206,162	20,375	47,159	3,481	4,120	4,082	5,390	601	1,270
กุมภาพันธ์	134,980	187,023	155,134	203,108	20,154	16,085	3,651	4,993	4,239	5,472	588	479
มีนาคม	160,457	180,041	177,909	218,645	17,452	38,604	4,263	4,768	4,777	5,843	514	1,075
เมษายน	141,309	180,654	169,803	197,818	28,494	17,164	3,740	4,754	4,539	5,251	799	497
พฤษภาคม	130,877	178,886	172,486	200,093	41,609	21,207	3,512	4,703	4,674	5,303	1,162	600
มิถุนายน	171,729	214,874	176,975	218,240	5,246	3,366	4,626	5,473	4,810	5,603	184	130
กรกฎาคม	147,646	206,481	185,812	239,053	38,166	32,572	3,984	5,261	5,056	6,139	1,072	878
สิงหาคม	157,483	235,188	186,518	251,357	29,035	16,169	4,177	5,833	4,983	6,283	806	450
กันยายน	172,353	220,296	200,765	247,638	28,412	27,342	4,401	5,384	5,161	6,098	760	714
ตุลาคม	181,691	253,530	222,872	265,551	41,181	12,021	4,431	5,992	5,477	6,323	1,046	331
พฤศจิกายน	191,827	248,662	212,844	270,532	21,017	21,870	4,778	5,705	5,346	6,251	568	546
รวม 11 เดือน	1,718,130	2,264,638	2,009,271	2,518,197	291,141	253,559	45,044	56,986	53,144	63,956	8,100	6,970
ธันวาคม	189,472		205,909		16,437		4,874		5,343		469	
รวมทั้งปี	1,907,602		2,215,180		307,578		49,918		58,487		8,569	

ที่มา : กรมศุลกากร

รวบรวมโดย : สำนักงานเศรษฐกิจการคลัง

Posted : 19 Jan 2001

By : jatuphol@mof.go.th