



# ข่าวกระทรวงการคลัง

ฝ่ายประชาสัมพันธ์ กองกลาง สำนักงานปลัดกระทรวงการคลัง โทร.2739763 โทรสาร 2739408

ฉบับที่ 13 / 2544

วันที่ 2 มีนาคม 2544

## การนำเข้า-ส่งออกตามระบบการผ่านพิธีการศุลกากร ประจำเดือนธันวาคม 2543

นางพันธ์ทิพย์ สุรทินท์ หัวหน้าผู้ตรวจราชการกระทรวงการคลังในฐานะโฆษกกระทรวงการคลังเปิดเผย  
ข้อมูลการนำเข้า ส่งออก และ ดุลการค้าตามระบบการผ่านพิธีการศุลกากรประจำเดือนธันวาคม 2543 ดังนี้

### การนำเข้า

#### 1. ในรูปสกุลเงินบาท

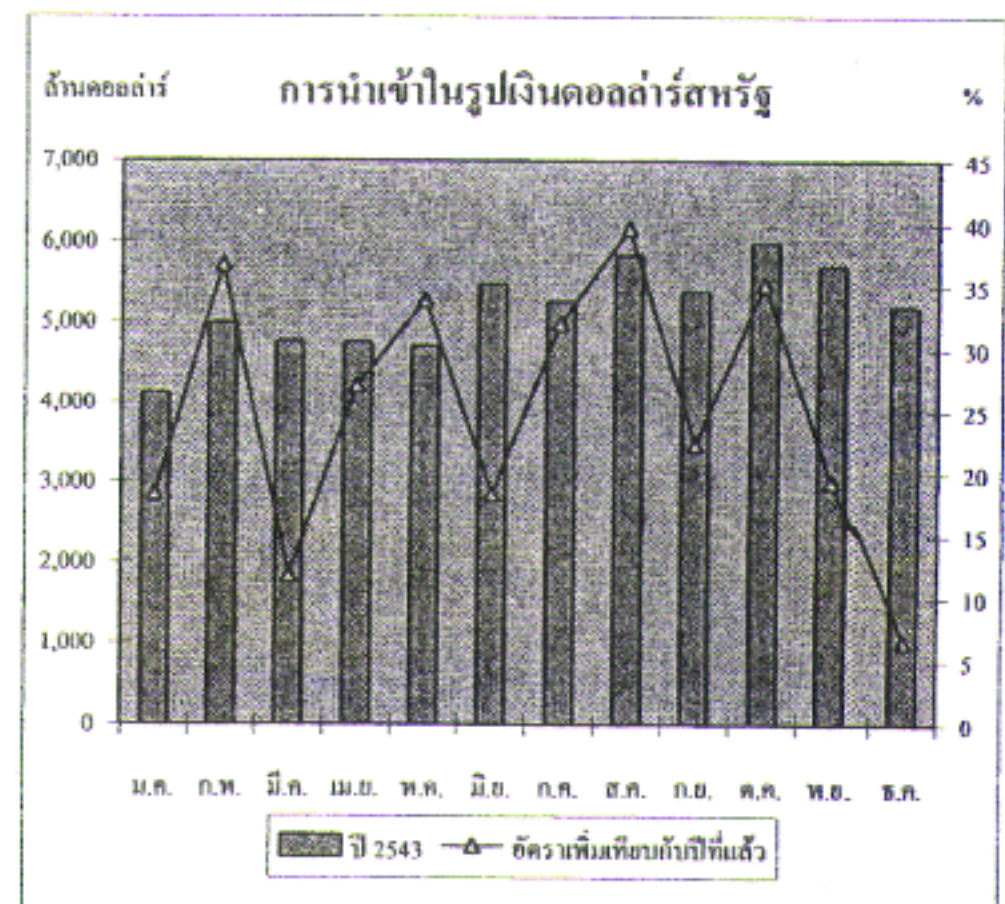
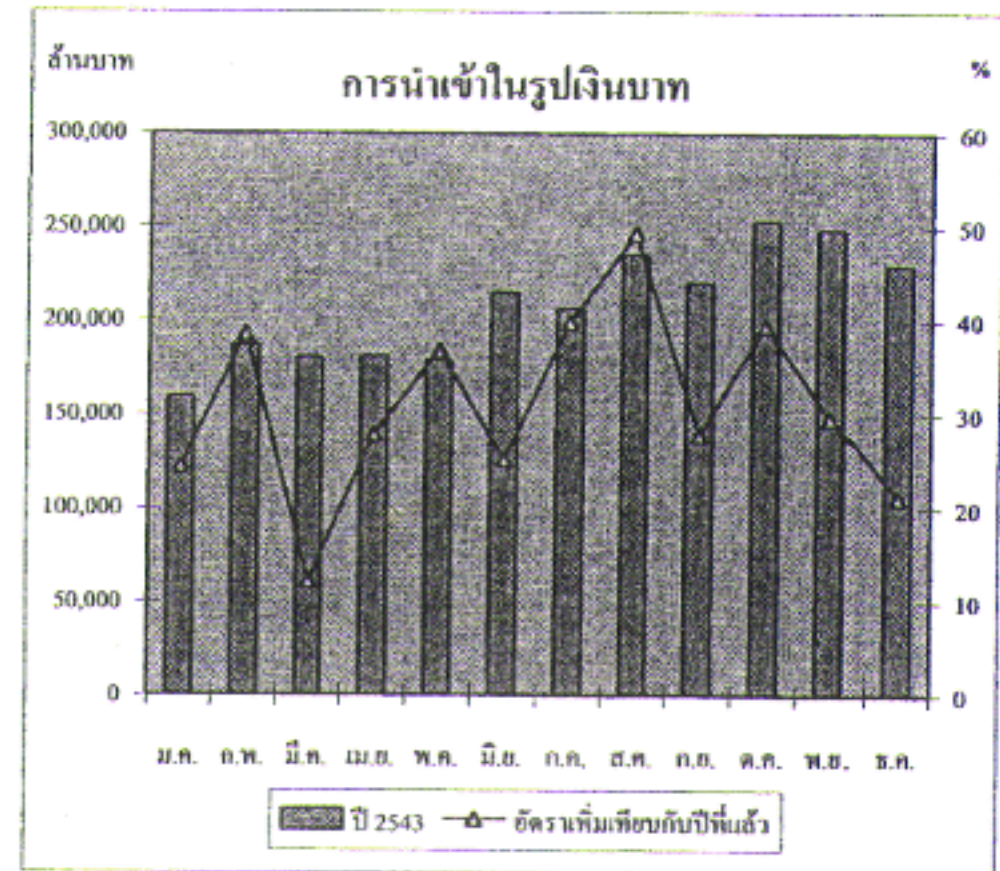
1.1 เดือนธันวาคม 2543 มีมูลค่าการนำเข้า 229,520 ล้านบาท สูงกว่าเดือนเดียวกันปีที่แล้ว 40,048 ล้านบาท หรือร้อยละ 21.1 โดยสินค้าที่มีการนำเข้าส่วนใหญ่ยังเป็นสินค้าประเภทสินค้าทุน และวัตถุดิบมากกว่าร้อยละ 70 ของมูลค่านำเข้าทั้งหมด จึงแสดงถึงความต้องการในการขยายกำลังการผลิตเพื่อผลิตสินค้าสนองตอบความต้องการที่เพิ่มขึ้นในตลาด

1.2 เดือนมกราคม - ธันวาคม 2543 มีมูลค่าการนำเข้ารวมทั้งสิ้น 2,494,158 ล้านบาทเทียบกับช่วงเดียวกันปีที่แล้วเพิ่มขึ้น 586,556 ล้านบาท หรือร้อยละ 30.7 หรือเฉลี่ยเดือนละ 207,846.5 ล้านบาท

#### 2. ในรูปสกุลเงินดอลลาร์สหรัฐอเมริกา

2.1 เดือนธันวาคม 2543 มีมูลค่าการนำเข้า 5,196 ล้านดอลลาร์ สูงกว่าเดือนเดียวกัน ปีที่แล้ว 322 ล้านดอลลาร์ หรือร้อยละ 6.6

2.2 เดือนมกราคม - ธันวาคม 2543 มีมูลค่าการนำเข้ารวมทั้งสิ้น 62,182 ล้านดอลลาร์ เทียบกับปีที่แล้วเพิ่มขึ้น 12,264 ล้านดอลลาร์ หรือร้อยละ 24.6 หรือเฉลี่ยเดือนละ 5,181.9 ล้านดอลลาร์.



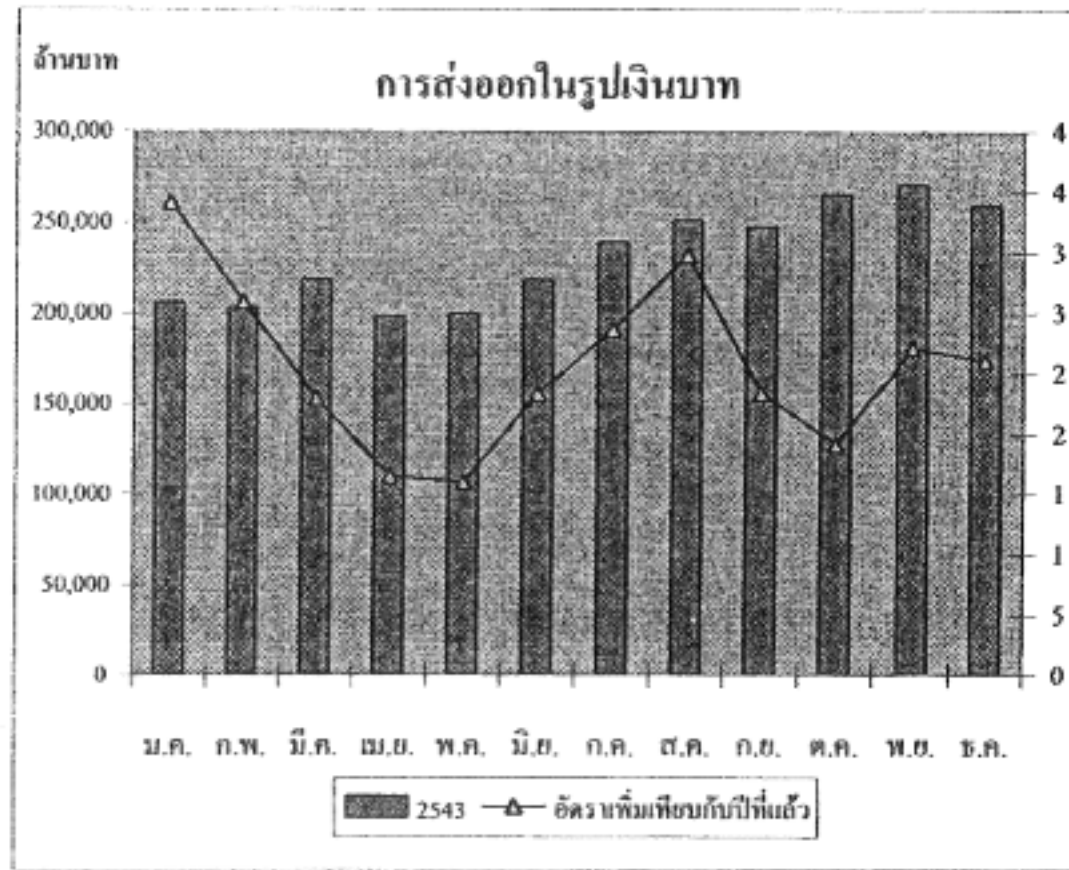


## การส่งออก

### 1. ในรูปสกุลเงินบาท

1.1 เดือนธันวาคม 2543 มีมูลค่าการส่งออก 259,536 ล้านบาท สูงกว่าเดือนเดียวกันปีที่แล้ว 53,627 ล้านบาท หรือร้อยละ 26.0 โดยสินค้าที่มีมูลค่าการส่งออกสูงสุด คือ เครื่องคอมพิวเตอร์ และอุปกรณ์มีมูลค่าการส่งออก 36,922 ล้านบาท สูงกว่าเดือนเดียวกันปีที่แล้ว 12,430 ล้านบาท หรือร้อยละ 50.8 รองลงมา ได้แก่ แผงวงจรไฟฟ้า และส่วนประกอบมีมูลค่าส่งออก 17,917 ล้านบาท สูงกว่าเดือนเดียวกันปีที่แล้ว 6,870 ล้านบาท หรือร้อยละ 62.2 และอันดับ 3 ได้แก่ เครื่องใช้ไฟฟ้ามีมูลค่าส่งออก 15,685 ล้านบาท สูงกว่าเดือนเดียวกันปีที่แล้ว 2,636 ล้านบาท หรือร้อยละ 20.2

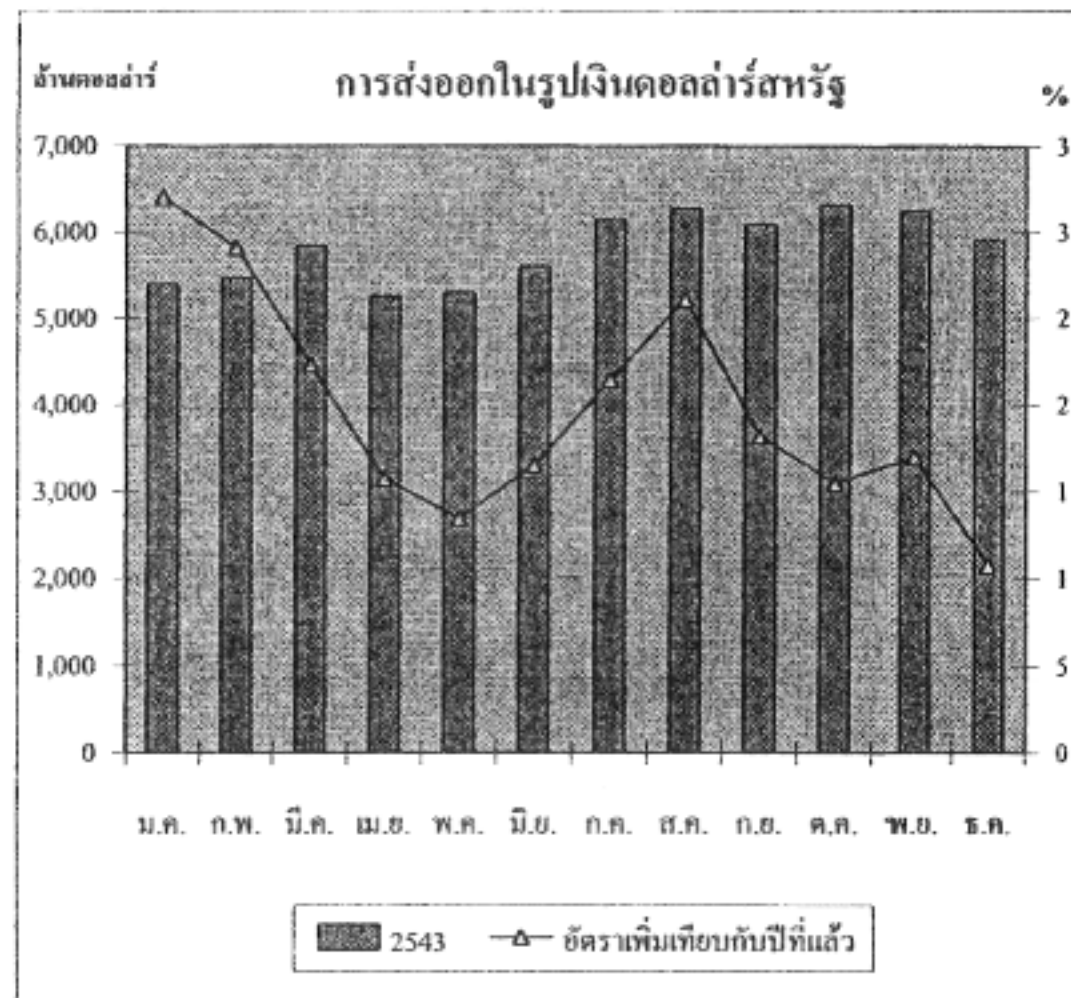
1.2 เดือนมกราคม - ธันวาคม 2543 มีมูลค่าการส่งออกรวมทั้งสิ้น 2,777,733 ล้านบาท เทียบกับช่วงเดียวกันปีที่แล้วเพิ่มขึ้น 562,553 ล้านบาท หรือร้อยละ 25.4 หรือเฉลี่ยเดือนละ 231,478 ล้านบาท



### 2. ในรูปสกุลเงินดอลลาร์สหรัฐอเมริกา

2.1 เดือนธันวาคม 2543 มีมูลค่าการส่งออก 5,917 ล้านดอลลาร์สรอ. สูงกว่าเดือนเดียวกันปีที่แล้ว 574 ล้านดอลลาร์สรอ. หรือร้อยละ 10.7

2.2 เดือนมกราคม - ธันวาคม 2543 มีมูลค่าการส่งออกรวมทั้งสิ้น 69,873 ล้านดอลลาร์สรอ. เทียบกับปีที่แล้วเพิ่มขึ้น 11,386 ล้านดอลลาร์สรอ. หรือ ร้อยละ 19.5 หรือเฉลี่ยเดือนละ 5,823 ล้านดอลลาร์สรอ.



(รายละเอียดตามตารางที่ 3 และ 4)

หมายเหตุ : 1. ข้อมูลการนำเข้าและส่งออกตามระบบการผ่านพิธีการศุลกากร (Customs - cleared basis) เป็นข้อมูลที่รวบรวมตามใบขนสินค้าซึ่งผ่านพิธีการศุลกากรระบบข้อมูลนี้ต่างจาก ข้อมูลการนำเข้า และส่งออกที่ใช้เพื่อจัดทำสถิติดุลการชำระเงินของประเทศ ซึ่งธนาคารแห่งประเทศไทยเป็นผู้จัดทำตามระบบดังกล่าว ธนาคารแห่งประเทศไทยจะรวมมูลค่าสินค้านำเข้า และส่งออกเฉพาะที่มีการเปลี่ยนแปลงกรรมสิทธิ์ระหว่างคนไทยกับคนต่างชาติ เพื่อใช้วิเคราะห์ฐานะดุลการชำระเงินของประเทศ

2. มูลค่าการนำเข้าและส่งออกในรูปสกุลเงินดอลลาร์สหรัฐอเมริกา ด้านวงโดยใช้อัตราแลกเปลี่ยนตามประกาศอัตราแลกเปลี่ยน และการส่งออกของกรมศุลกากรเงินตราต่างประเทศสำหรับการนำเข้าในแต่ละช่วงเวลาที่เกี่ยวข้อง ในการพิจารณากำหนดอัตราแลกเปลี่ยนเงินตราต่างประเทศเป็นเงินตราไทย กรมศุลกากรใช้ข้อมูลของธนาคารแห่งประเทศไทยในสัปดาห์ที่ผ่านมา โดยใช้อัตราซื้อสำหรับการส่งออกและอัตราขายสำหรับการนำเข้า

## ดุลการค้า

### 1. ในรูปสกุลเงินบาท

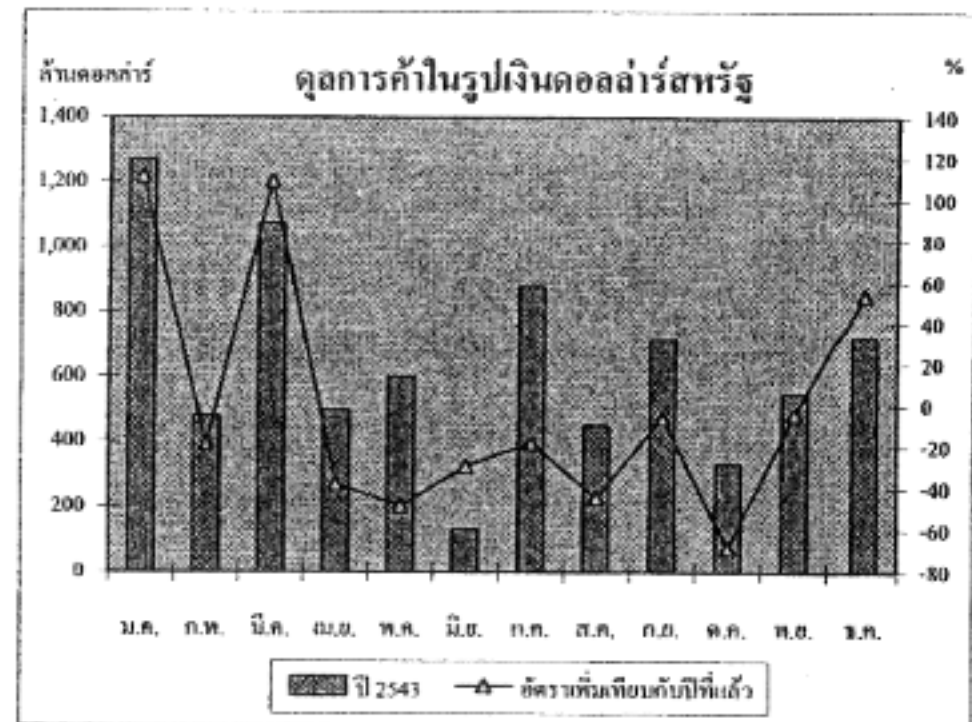
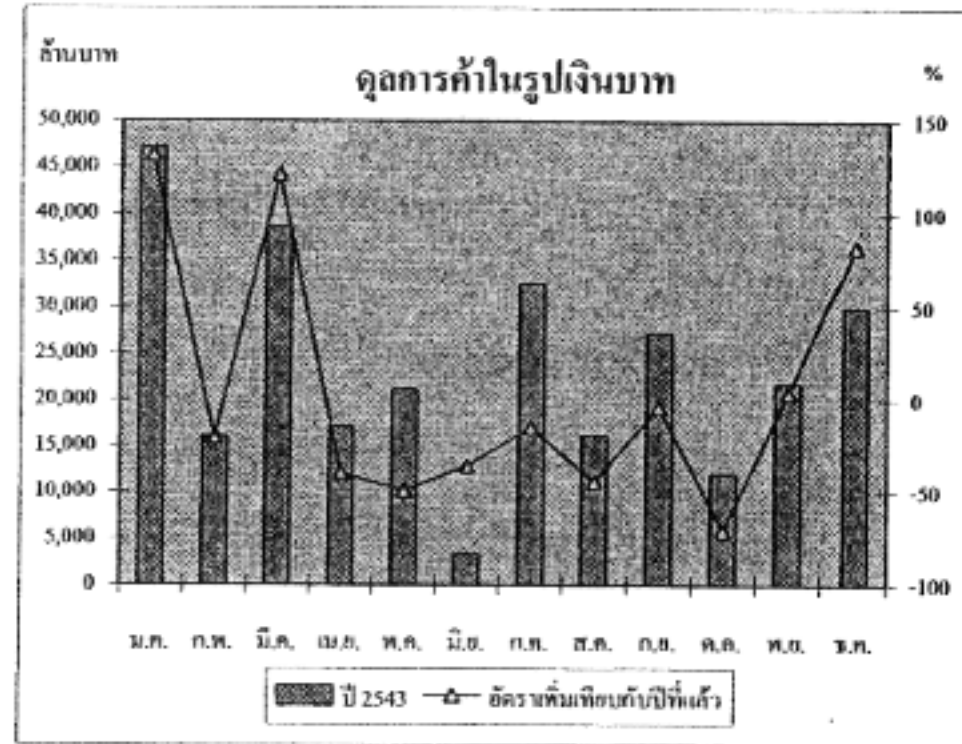
1.1 เดือนธันวาคม 2543 มียอดดุลการค้าเกินดุล 30,016 ล้านบาท เพิ่มขึ้น 13,579 ล้านบาท หรือร้อยละ 82.6 เมื่อเทียบกับเดือนเดียวกันปีที่แล้วซึ่งมีดุลการค้าเกินดุล 16,437 ล้านบาท

1.2 เดือนมกราคม - ธันวาคม 2543 มียอดดุลการค้าเกินดุลรวมทั้งสิ้น 283,575 ล้านบาท ลดลง 24,003 ล้านบาท หรือร้อยละ 7.8 เมื่อเทียบกับเดือนเดียวกันปีที่แล้วเทียบกับช่วงเดียวกันปีที่แล้วซึ่งมีการเกินดุลการค้ารวมทั้งสิ้น 307,578 ล้านบาท

### 2. ในรูปสกุลเงินดอลลาร์สหรัฐอเมริกา

2.1 เดือนธันวาคม 2543 มียอดดุลการค้าเกินดุล 721 ล้านดอลลาร์สหรัฐ. เพิ่มขึ้น 252 ล้านดอลลาร์สหรัฐ. หรือร้อยละ 53.7 เมื่อเทียบกับเดือนเดียวกันปีที่แล้วซึ่งมีดุลการค้าเกินดุล 469 ล้านดอลลาร์สหรัฐ.

2.2 เดือนมกราคม - ธันวาคม 2543 มียอดดุลการค้าเกินดุลรวมทั้งสิ้น 7,691 ล้านดอลลาร์สหรัฐ. ลดลง 878 ล้านดอลลาร์สหรัฐ. หรือร้อยละ 10.2 เมื่อเทียบกับช่วงเดียวกันปีที่แล้วซึ่งมีการเกินดุลการค้ารวมทั้งสิ้น 8,569 ล้านดอลลาร์สหรัฐ.



(รายละเอียดตามตารางที่ 5)

ภาวะการส่งออกและนำเข้าในปี 2543 ปรับตัวสูงขึ้นจากปี 2542 ทั้งนี้เนื่องจากการฟื้นตัวของเศรษฐกิจ อย่างไรก็ตาม อัตราการเพิ่มขึ้นของการนำเข้าเพิ่มสูงขึ้นมาก จากร้อยละ 17.6 ในปี 2542 เป็นร้อยละ 24.6 ในปี 2543 ในรูปสกุลเงินดอลลาร์สหรัฐ. ส่งผลให้การเกินดุลการค้าลดลง ซึ่งการนำเข้าที่สูงขึ้นนั้นส่วนใหญ่ยังเป็นการนำเข้าสินค้าขั้นกลางและวัตถุดิบ

สำหรับแนวโน้มการค้าระหว่างประเทศของไทยในปี 2544 คาดว่าอัตราการขยายตัวของการส่งออกน่าจะปรับตัวลดลง ทั้งนี้เนื่องจากการชะลอตัวของเศรษฐกิจของประเทศคู่ค้าที่สำคัญของไทย ดังนั้นสิ่งที่ควรให้ความสำคัญได้แก่ การติดตามภาวะการนำเข้าของไทยที่สูงขึ้น ซึ่งหากการนำเข้าสินค้าฟุ่มเฟือย หรือสินค้าเพื่อการอุปโภคบริโภคเพิ่มขึ้น น่าจะส่งผลเสียต่อดุลการค้าและเศรษฐกิจไทยโดยภาพรวม

# ตารางที่ 1

## ตารางสถิติการนำเข้าตามระบบการผ่านพิธีการศุลกากรเดือนธันวาคม 2543

หน่วย : ล้านบาท

หน่วย : ล้านดอลลาร์สรอ.

	2542	2543	เปรียบเทียบกับปี 2542		2542	2543	เปรียบเทียบกับปี 2542	
			จำนวน	ร้อยละ			จำนวน	ร้อยละ
มกราคม	127,778	159,003	31,225	24.4	3,481	4,120	639	18.4
กุมภาพันธ์	134,980	187,023	52,043	38.6	3,651	4,993	1,342	36.8
มีนาคม	160,457	180,041	19,584	12.2	4,263	4,768	505	11.8
เมษายน	141,309	180,654	39,345	27.8	3,740	4,754	1,014	27.1
พฤษภาคม	130,877	178,886	48,009	36.7	3,512	4,703	1,191	33.9
มิถุนายน	171,729	214,874	43,145	25.1	4,626	5,473	847	18.3
กรกฎาคม	147,646	206,481	58,835	39.8	3,984	5,261	1,277	32.1
สิงหาคม	157,483	235,188	77,705	49.3	4,177	5,833	1,656	39.6
กันยายน	172,353	220,296	47,943	27.8	4,401	5,384	983	22.3
ตุลาคม	181,691	253,530	71,839	39.5	4,431	5,992	1,561	35.2
พฤศจิกายน	191,827	248,662	56,835	29.6	4,778	5,705	927	19.4
ธันวาคม	189,472	229,520	40,048	21.1	4,874	5,196	322	6.6
<b>รวมทั้งปี</b>	<b>1,907,602</b>	<b>2,494,158</b>	<b>586,556</b>	<b>30.7</b>	<b>49,918</b>	<b>62,182</b>	<b>12,264</b>	<b>24.6</b>

ที่มา : กรมศุลกากร

รวบรวมโดย : สำนักงานเศรษฐกิจการคลัง



## ตารางที่ 2

### ตารางมูลค่าสินค้านำเข้าสูงสุด 10 อันดับแรกในเดือนธันวาคม 2543

หน่วย : ล้านบาท

ชนิดสินค้า	ธ.ค.43	พ.ย.43	ธ.ค.42	เปรียบเทียบกับ พ.ย.43		เปรียบเทียบกับ ธ.ค. 42	
				จำนวน	ร้อยละ	จำนวน	ร้อยละ
1. เครื่องจักรไฟฟ้า	29,487	31,600	21,231	(2,113)	(6.7)	8,256	38.9
2. แผงวงจรไฟฟ้าและส่วนประกอบ	26,227	27,636	17,270	(1,409)	(5.1)	8,957	51.9
3. เครื่องจักรกล	22,090	22,381	15,536	(291)	(1.3)	6,554	42.2
4. น้ำมันดิบ	21,858	28,127	7,552	(6,269)	(22.3)	14,306	189.4
5. เคมีภัณฑ์	18,652	18,183	16,712	469	2.6	1,940	11.6
6. คอมพิวเตอร์และอุปกรณ์	17,795	14,590	8,669	3,205	22.0	9,126	105.3
7. โลหะสามัญ	13,570	15,155	15,131	(1,585)	(10.5)	(1,561)	(10.3)
8. เหล็กและเหล็กกล้า	6,853	7,349	7,712	(496)	(6.7)	(859)	(11.1)
9. ยานบกและส่วนประกอบ	6,807	7,031	5,604	(224)	(3.2)	1,203	21.5
10. สิ่งทอ	6,580	7,253	5,533	(673)	(9.3)	1,047	18.9
<b>รวม 10 อันดับ</b>	<b>169,919</b>	<b>179,305</b>	<b>120,950</b>	<b>(9,386)</b>	<b>(5.2)</b>	<b>48,969</b>	<b>40.5</b>
สินค้าอื่นๆ	59,601	69,357	68,522	(9,756)	(14.1)	(8,921)	(13.0)
<b>รวมมูลค่านำเข้าทั้งสิ้น</b>	<b>229,520</b>	<b>248,662</b>	<b>189,472</b>	<b>(19,142)</b>	<b>(7.7)</b>	<b>40,048</b>	<b>21.1</b>

หมายเหตุ : การแบ่งชนิดสินค้าใช้หลักเกณฑ์ของธนาคารแห่งประเทศไทย

ที่มา : กรมศุลกากร

รวบรวมโดย : สำนักงานเศรษฐกิจการคลัง

### ตารางที่ 3

#### ตารางสถิติการส่งออกตามระบบการผ่านพิธีการศุลกากร เดือนธันวาคม 2543

หน่วย : ล้านบาท

หน่วย : ล้านดอลลาร์สหรัฐ.

	2542	2543	เปรียบเทียบกับปี 2542		2542	2543	เปรียบเทียบกับปี 2542	
			จำนวน	ร้อยละ			จำนวน	ร้อยละ
มกราคม	148,153	206,162	58,009	39.2	4,082	5,390	1,308	32.0
กุมภาพันธ์	155,134	203,108	47,974	30.9	4,239	5,472	1,233	29.1
มีนาคม	177,909	218,645	40,736	22.9	4,777	5,843	1,066	22.3
เมษายน	169,803	197,818	28,015	16.5	4,539	5,251	712	15.7
พฤษภาคม	172,486	200,093	27,607	16.0	4,674	5,303	629	13.5
มิถุนายน	176,975	218,240	41,265	23.3	4,810	5,603	793	16.5
กรกฎาคม	185,812	239,053	53,241	28.7	5,056	6,139	1,083	21.4
สิงหาคม	186,518	251,357	64,839	34.8	4,983	6,283	1,300	26.1
กันยายน	200,765	247,638	46,873	23.3	5,161	6,098	937	18.2
ตุลาคม	222,872	265,551	42,679	19.1	5,477	6,323	846	15.4
พฤศจิกายน	212,844	270,532	57,688	27.1	5,346	6,251	905	16.9
ธันวาคม	205,909	259,536	53,627	26.0	5,343	5,917	574	10.7
<b>รวมทั้งปี</b>	<b>2,215,180</b>	<b>2,777,733</b>	<b>562,553</b>	<b>25.4</b>	<b>58,487</b>	<b>69,873</b>	<b>11,386</b>	<b>19.5</b>

ที่มา : กรมศุลกากร

รวบรวมโดย : สำนักงานเศรษฐกิจการคลัง

## ตารางที่ 4

### ตารางมูลค่าสินค้าส่งออกสูงสุด 10 อันดับแรกในเดือนธันวาคม 2543

หน่วย : ล้านบาท

ชนิดสินค้า	ธ.ค.43	พ.ย.43	ธ.ค.42	เปรียบเทียบกับ พ.ย.43		เปรียบเทียบกับ ธ.ค. 42	
				จำนวน	ร้อยละ	จำนวน	ร้อยละ
1. เครื่องคอมพิวเตอร์และอุปกรณ์	36,922	35,620	24,492	1,302	3.7	12,430	50.8
- เครื่องคอมพิวเตอร์	6,883	7,289	6,556	(406)	(5.6)	327	5.0
- อุปกรณ์	30,039	28,331	17,936	1,708	6.0	12,103	67.5
2. แผงวงจรไฟฟ้าและส่วนประกอบ	17,917	19,519	11,047	(1,602)	(8.2)	6,870	62.2
3. เครื่องใช้ไฟฟ้า	15,685	18,297	13,048	(2,612)	(14.3)	2,637	20.2
4. เสื้อผ้าสำเร็จรูป	11,401	9,974	10,861	1,427	14.3	540	5.0
5. ยานบกและส่วนประกอบ	10,672	10,564	9,024	108	1.0	1,648	18.3
6. พลาสติกและผลิตภัณฑ์	9,151	9,742	7,377	(591)	(6.1)	1,774	24.0
7. ข้าว	7,377	8,096	8,117	(719)	(8.9)	(740)	(9.1)
8. อาหารทะเลกระป๋อง	7,274	8,328	6,442	(1,054)	(12.7)	832	12.9
9. อัญมณีและเครื่องประดับ	6,610	7,861	5,657	(1,251)	(15.9)	953	16.8
10. กุ้งแช่แข็ง	6,137	5,964	4,379	173	2.9	1,758	40.1
<b>รวม 10 อันดับ</b>	<b>129,146</b>	<b>133,965</b>	<b>100,444</b>	<b>(4,819)</b>	<b>(3.6)</b>	<b>28,702</b>	<b>28.6</b>
สินค้าอื่น ๆ	130,390	136,567	105,465	(6,177)	(4.5)	24,925	23.6
<b>รวมมูลค่าส่งออกทั้งสิ้น</b>	<b>259,536</b>	<b>270,532</b>	<b>205,909</b>	<b>(10,996)</b>	<b>(4.1)</b>	<b>53,627</b>	<b>26.0</b>

หมายเหตุ : การแบ่งชนิดสินค้าใช้หลักเกณฑ์ของธนาคารแห่งประเทศไทย

ที่มา : กรมศุลกากร

รวบรวมโดย : สำนักงานเศรษฐกิจการคลัง

## ตารางที่ 5

### ตารางสถิติดุลการค้าตามระบบการผ่านพิธีการศุลกากร เดือนธันวาคม 2543

หน่วย : ล้านบาท

หน่วย : ล้านดอลลาร์สหรัฐ

	การนำเข้า		การส่งออก		ดุลการค้า		การนำเข้า		การส่งออก		ดุลการค้า	
	2542	2543	2542	2543	2542	2543	2542	2543	2542	2543	2542	2543
มกราคม	127,778	159,003	148,153	206,162	20,375	47,159	3,481	4,120	4,082	5,390	601	1,270
กุมภาพันธ์	134,980	187,023	155,134	203,108	20,154	16,085	3,651	4,993	4,239	5,472	588	479
มีนาคม	160,457	180,041	177,909	218,645	17,452	38,604	4,263	4,768	4,777	5,843	514	1,075
เมษายน	141,309	180,654	169,803	197,818	28,494	17,164	3,740	4,754	4,539	5,251	799	497
พฤษภาคม	130,877	178,886	172,486	200,093	41,609	21,207	3,512	4,703	4,674	5,303	1,162	600
มิถุนายน	171,729	214,874	176,975	218,240	5,246	3,366	4,626	5,473	4,810	5,603	184	130
กรกฎาคม	147,646	206,481	185,812	239,053	38,166	32,572	3,984	5,261	5,056	6,139	1,072	878
สิงหาคม	157,483	235,188	186,518	251,357	29,035	16,169	4,177	5,833	4,983	6,283	806	450
กันยายน	172,353	220,296	200,765	247,638	28,412	27,342	4,401	5,384	5,161	6,098	760	714
ตุลาคม	181,691	253,530	222,872	265,551	41,181	12,021	4,431	5,992	5,477	6,323	1,046	331
พฤศจิกายน	191,827	248,662	212,844	270,532	21,017	21,870	4,778	5,705	5,346	6,251	568	546
ธันวาคม	189,472	229,520	205,909	259,536	16,437	30,016	4,874	5,196	5,343	5,917	469	721
<b>รวมทั้งปี</b>	<b>1,907,602</b>	<b>2,494,158</b>	<b>2,215,180</b>	<b>2,777,733</b>	<b>307,578</b>	<b>283,575</b>	<b>49,918</b>	<b>62,182</b>	<b>58,487</b>	<b>69,873</b>	<b>8,569</b>	<b>7,691</b>

ที่มา : กรมศุลกากร

รวบรวมโดย : สำนักงานเศรษฐกิจการคลัง

Posted : 02 Mar 2001

By : jatuphol@mof.go.th