



ข่าวกระทรวงการคลัง

ฝ่ายประชาสัมพันธ์ กองกลาง สำนักงานปลัดกระทรวงการคลัง โทร.2739763 โทรสาร 2739408

ฉบับที่ 17 / 2544

วันที่ 21 มีนาคม 2544

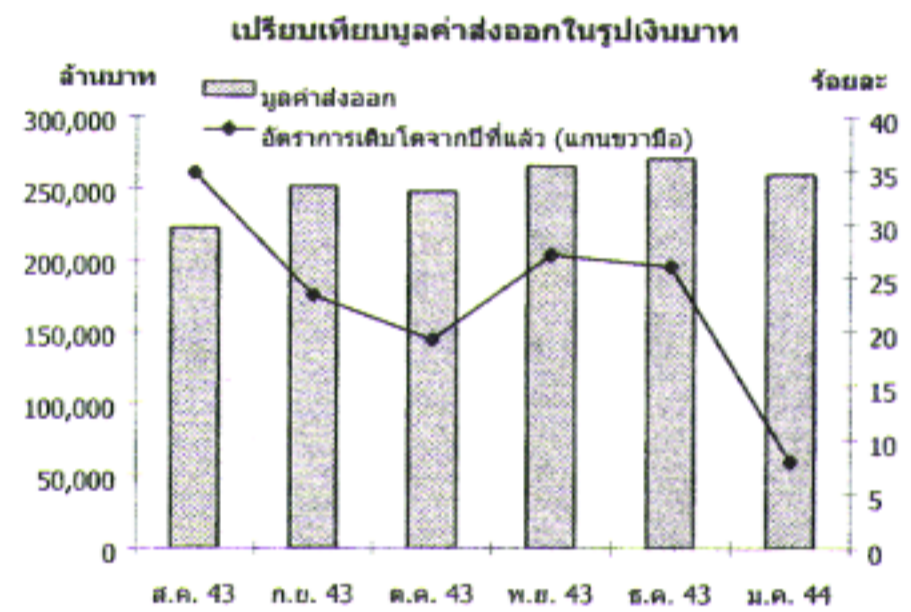
การส่งออก-นำเข้าตามระบบการผ่านพิธีการศุลกากร ประจำเดือนมกราคม 2544

ดร.เชิดชัย ชันธนะภา รองผู้อำนวยการสำนักงานเศรษฐกิจการคลังในฐานะรองโฆษกกระทรวงการคลังเปิดเผย
ข้อมูลการส่งออก นำเข้า และ ดุลการค้าตามระบบการผ่านพิธีการศุลกากรประจำเดือนมกราคม 2544 ดังนี้

การส่งออก

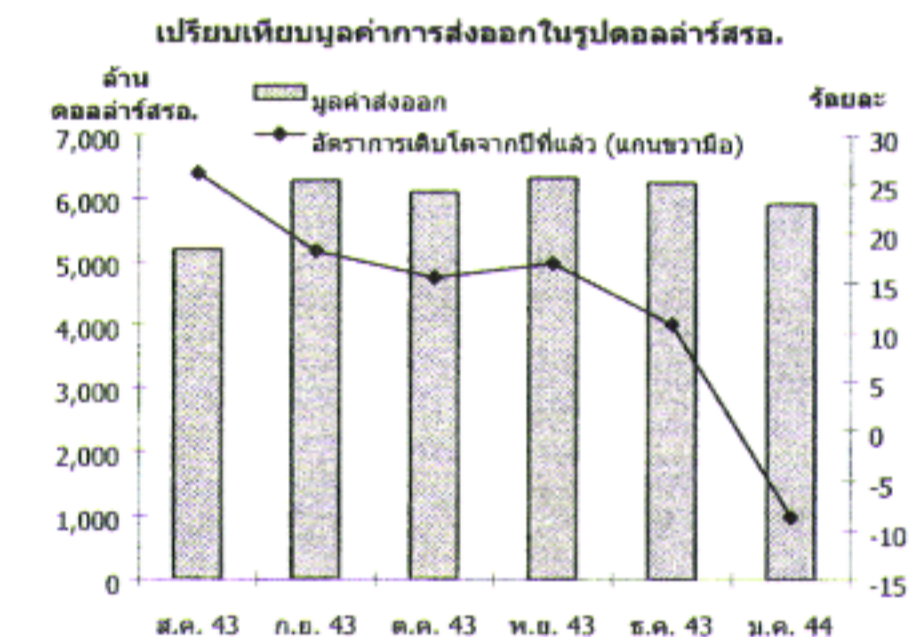
1. ในรูปสกุลเงินบาท (รายละเอียดตามตารางที่ 1)

ในเดือนมกราคม 2543 มีมูลค่าการส่งออก 222,424 ล้านบาท สูงขึ้นกว่าเดือนเดียวกันปีที่แล้ว 16,262 ล้านบาท หรือร้อยละ 7.89 แต่ลดลงกว่าเดือนที่แล้ว 37,112 ล้านบาท หรือร้อยละ 14.3 สินค้าที่มีมูลค่าการส่งออกสูงสุด คือ สินค้าอุตสาหกรรม สินค้าเกษตรกรรม สินค้าจากสินแร่ สินค้าอื่นๆ และ สินค้าประมง ซึ่งมีมูลค่า 188,398 17,484 7,035 6,287 และ 3,027 ล้านบาท ตามลำดับ



2. ในรูปสกุลเงินดอลลาร์สหรัฐอเมริกา

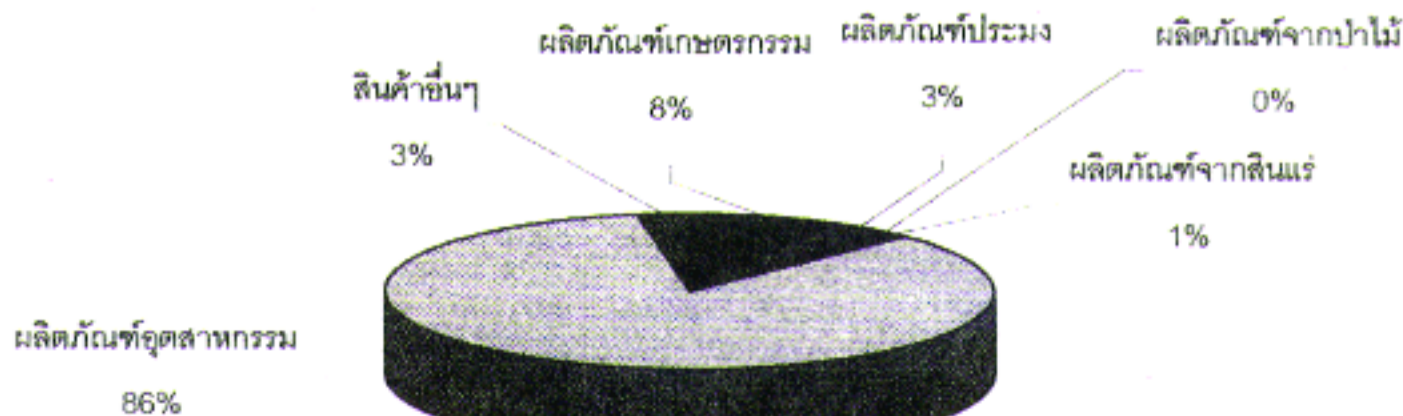
ในเดือนมกราคม 2543 มีมูลค่าการส่งออก 5,187 ล้านดอลลาร์สหรัฐ. ต่ำกว่าเดือนเดียวกันปีที่แล้ว 203 ล้านดอลลาร์สหรัฐ. หรือร้อยละ 3.76 และต่ำกว่าเดือนที่แล้ว 730 ล้านดอลลาร์สหรัฐ. หรือร้อยละ 12.34 อัตราการขยายตัวของการส่งออกในเดือนนี้ติดลบเป็นเดือนแรกในรอบ 18 เดือน (รายละเอียดตามตารางที่ 1)



สาเหตุที่การส่งออกปรับตัวลดลงเนื่องจากมีสาเหตุสำคัญหลายประการคือ

1. วันทำการลดลงเมื่อเทียบกับปีก่อน ๆ เนื่องจากมีวันหยุดราชการเพิ่มขึ้นในเดือนมกราคม 2544 จึงทำให้เวลาทำกา
รน้อยลงส่งผลให้มีธุรกรรมนำเข้าและส่งออกน้อยลงตามเวลาที่ลดน้อยลงตามไปด้วย
2. ประเทศคู่ค้าสำคัญของไทยเช่น สหรัฐอเมริกา และ ญี่ปุ่น กำลังเข้าสู่ภาวะหดตัวทางเศรษฐกิจจึงทำให้มูลค่าการส่งออก
นั้นลดลง โดยเฉพาะสินค้าอุตสาหกรรมสำคัญหลักได้รับผลกระทบอย่างชัดเจน

สัดส่วนสินค้าส่งออกเดือนมกราคม 2544

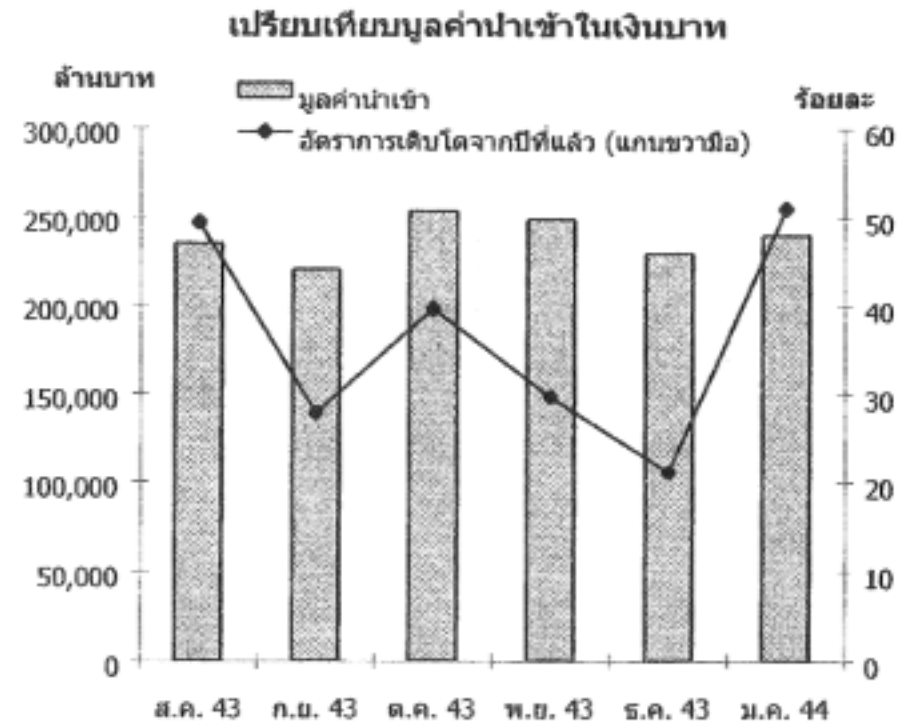


(รายละเอียดตามตารางที่ 2 และ 3)

การนำเข้า

1. ในรูปสกุลเงินบาท (รายละเอียดตามตารางที่ 4)

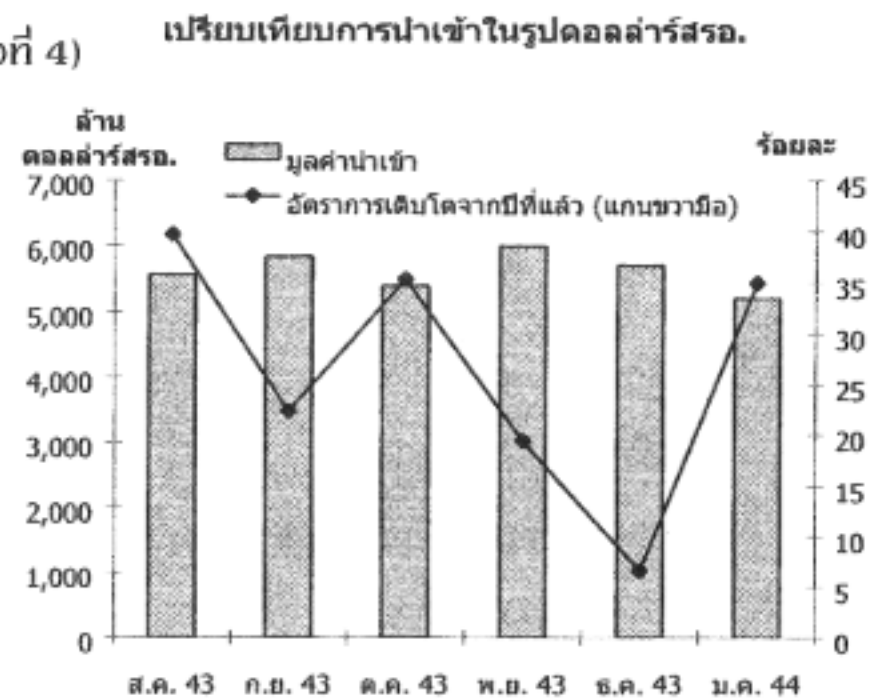
ในเดือนมกราคม 2544 มีมูลค่าการนำเข้า 239,991 ล้านบาท สูงกว่าเดือนเดียวกันปีที่แล้ว 80,988 ล้านบาท หรือร้อยละ 50.9 และปรับตัวเพิ่มขึ้นเมื่อเทียบกับเดือนที่ผ่านมา 10,471 ล้านบาท หรือร้อยละ 4.5 โดยสินค้าที่มีการนำเข้าส่วนใหญ่ยังเป็นสินค้าประเภทสินค้าทุนและวัตถุดิบมากกว่าร้อยละ 70 ของมูลค่านำเข้าทั้งหมดซึ่งสะท้อนถึงความต้องการในการขยายกำลังการผลิตเพื่อผลิตสินค้าที่เพิ่มขึ้นในขนาด ในเดือนนี้สินค้าอื่น ๆ โดยเฉพาะน้ำมันดิบและผลิตภัณฑ์มีสัดส่วนที่เพิ่มขึ้นโดยเปรียบเทียบ คือจากร้อยละ 11.60 ในปี 2543 เป็น ร้อยละ 16.12 ในปี 2544



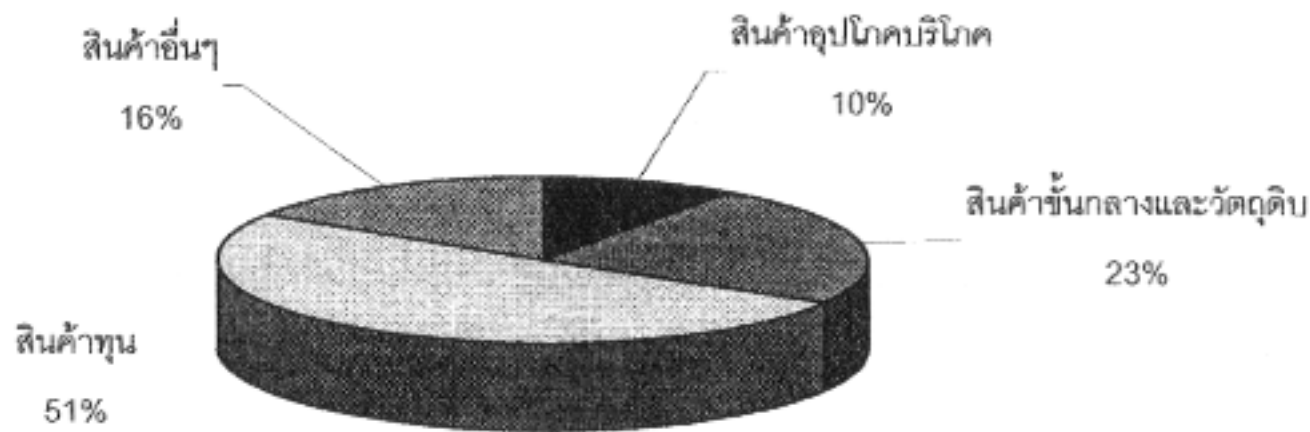
2. ในรูปสกุลเงินดอลลาร์สหรัฐอเมริกา (รายละเอียดตามตารางที่ 4)

ในเดือนมกราคม 2544 มีมูลค่าการนำเข้า 5,557 ล้านดอลลาร์ สูงกว่าเดือนเดียวกัน ปีที่แล้ว 1,437 ล้านดอลลาร์ หรือร้อยละ 34.9 และปรับตัวเพิ่มขึ้นเมื่อเทียบกับเดือนที่แล้ว 361 ล้านดอลลาร์ หรือร้อยละ 6.9

ในเดือนมกราคม 2544 มีการนำเข้าที่เพิ่มสูงขึ้นมากทั้งนี้มาจากสาเหตุที่สำคัญคือ มีการนำเข้าเครื่องบินของการบินไทย ในเดือนนี้ซึ่งมีมูลค่าประมาณ 7,157 ล้านบาทส่งผลต่อดุลการค้าโดยตรง



สัดส่วนมูลค่าการนำเข้าในรูปเงินดอลลาร์สหรัฐ.ประจำเดือนมกราคม 2544 (รายละเอียดตามตารางที่ 5 และ 6)



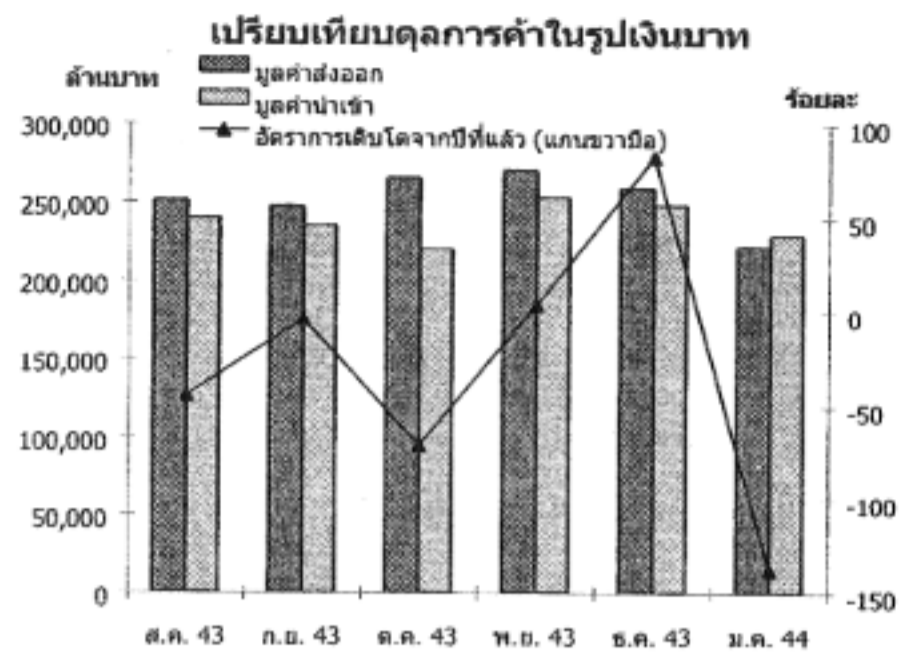
3. การนำเข้าสินค้าฟุ่มเฟือย (รายละเอียดตามตารางที่ 7 และ 8)

ในส่วนของการนำเข้าสินค้าฟุ่มเฟือยในเดือนมกราคม 2544 มีมูลค่าทั้งสิ้น 1,754 ล้านบาท หรือเทียบเท่ากับ 40.6 ล้านดอลลาร์. ส่วนใหญ่ปรับตัวเพิ่มขึ้นเมื่อเทียบกับเดือนเดียวกันปีที่แล้ว ยกเว้นสุรา และ เครื่องเขียน ปรับตัวลดลง เนื่องจากราคาราคาสินค้านำเข้าลดลงเมื่อเทียบกับเดือนเดียวกันปีที่แล้ว สินค้าฟุ่มเฟือยที่มีการนำเข้าสูงสุด 5 อันดับแรกได้แก่ สุรา กล้องถ่ายรูปและอุปกรณ์ น้ำหอมและเครื่องสำอาง ผลไม้ และเลนส์ ตามลำดับ อย่างไรก็ตามสัดส่วนการนำเข้าสินค้าประเภทนี้ต่อมูลค่าการนำเข้าทั้งหมดลดลงจากร้อยละ 0.86 ในเดือนมกราคม 2543 และร้อยละ 1.01 ในเดือนธันวาคม 2543 เป็นร้อยละ 0.73 ในเดือนมกราคม 2544

ดุลการค้า

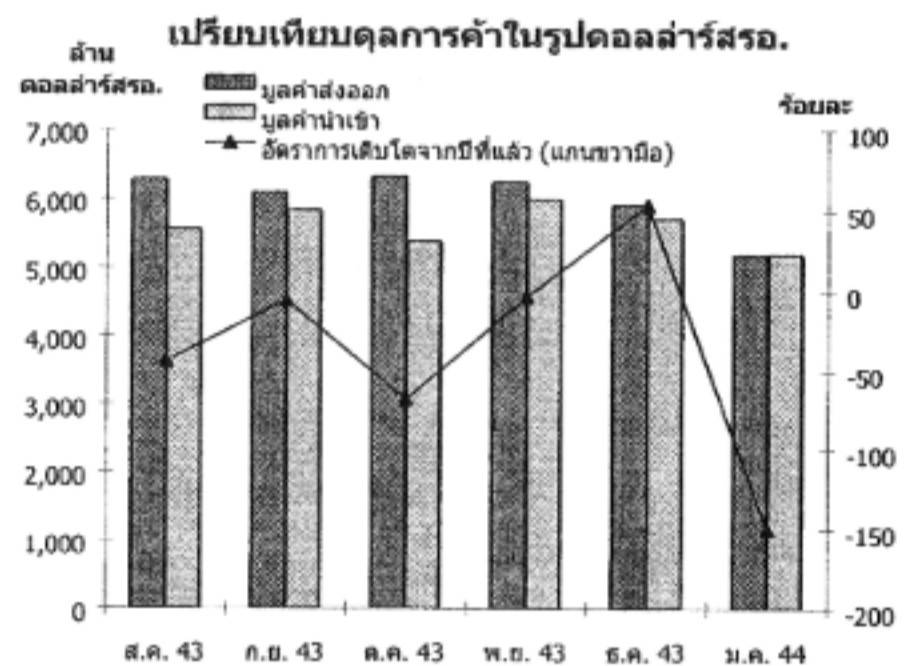
1. ในรูปสกุลเงินบาท (รายละเอียดตามตารางที่ 9)

ในเดือนมกราคม 2544 มียอดดุลการค้าขาดดุล 17,567 ล้านบาท ลดลง 47,583 ล้านบาท หรือลดลงร้อยละ 158 เมื่อเทียบกับเดือนธันวาคมที่ผ่านมาซึ่งมีดุลการค้าเกินดุล 30,016 ล้านบาท และเมื่อเทียบกับเดือนเดียวกันปีที่แล้ว ดุลการค้าปรับตัวลดลง 64,726 ล้านบาท หรือ ลดลงร้อยละ 137 เดือนมกราคมนี้เป็นเดือนแรกที่มีการขาดดุลการค้านับตั้งแต่เดือนสิงหาคม 2542



2. ในรูปสกุลเงินดอลลาร์สหรัฐอเมริกา

ในเดือนมกราคม 2543 มียอดดุลการค้าขาดดุล 370 ล้านดอลลาร์สหรัฐ. ลดลง 1,091 ล้านดอลลาร์สหรัฐ. หรือร้อยละ 151 เมื่อเทียบกับเดือนที่แล้วซึ่งมีดุลการค้าเกินดุล 721 ล้านดอลลาร์สหรัฐ. และเมื่อเทียบกับเดือนเดียวกันปีที่แล้วดุลการค้าปรับตัวลดลง 1,640 ล้านดอลลาร์สหรัฐ. หรือร้อยละ 129 (รายละเอียดตามตารางที่ 9)



สรุป

การนำเข้าในเดือนมกราคม 2544 ยังปรับตัวสูงขึ้น แต่การส่งออกเริ่มที่จะขยายตัวติดลบจนทำให้ดุลการค้าขาดดุลเป็นครั้งแรก นับตั้งแต่เดือนสิงหาคม 2542 ซึ่งถือว่าเป็นสัญญาณที่ไม่ดีต่อภาวะการค้าระหว่างประเทศของไทย สาเหตุสำคัญของการขาดดุลการค้าและการส่งออกที่ลดลงมาจากการที่เศรษฐกิจของประเทศคู่ค้าที่สำคัญของไทยประสบปัญหาการชะลอตัวและซบเซา ได้แก่ สหรัฐอเมริกา และญี่ปุ่น ซึ่งตลาดส่งออกทั้งสองประเทศนับว่ามีสัดส่วนที่สูงเกือบร้อยละ 40 ของตลาดการส่งออกทั้งหมดของไทย ดังนั้นทางการควรที่จะติดตามสถานการณ์การส่งออกอย่างใกล้ชิด และควรมีการเตรียมมาตรการรองรับผลกระทบจากการซบเซาของเศรษฐกิจสหรัฐอเมริกา และญี่ปุ่น ที่มีต่อภาคการค้าระหว่างประเทศของไทยโดยประสานกับหน่วยงานราชการที่เกี่ยวข้องในการออกมาตรการสนับสนุนและกระตุ้นการส่งออกต่าง ๆ เช่น มาตรการด้านภาษี รวมทั้งกำหนดมาตรการส่งเสริมและเพิ่มประสิทธิภาพการผลิตสินค้าส่งออกของไทย ทั้งนี้เพื่อเพิ่มขีดความสามารถของสินค้าส่งออกไทยในตลาดโลก

- หมายเหตุ : 1. ข้อมูลการส่งออกและนำเข้าตามระบบการผ่านพิธีการศุลกากร (Customs - Clearance System) เป็นข้อมูลที่รวบรวมตามใบขนสินค้าซึ่งผ่านพิธีการศุลกากรระบบข้อมูลนี้ต่างจาก ข้อมูลการนำเข้า และส่งออกที่ใช้เพื่อจัดทำสถิติดุลการค้าชำระเงินของประเทศ ซึ่งธนาคารแห่งประเทศไทยเป็นผู้จัดทำตามระบบดังกล่าว ธนาคารแห่งประเทศไทยจะรวมมูลค่าสินค้านำเข้า และส่งออกเฉพาะที่มีการเปลี่ยนแปลงกรรมสิทธิ์ตรงระหว่างคนไทยกับคนต่างชาติ เพื่อใช้วิเคราะห์ฐานะดุลการค้าชำระเงินของประเทศ
2. มูลค่าการนำเข้าและส่งออกในรูปสกุลเงินดอลลาร์สหรัฐอเมริกา ตัวคูณโดยใช้อัตราแลกเปลี่ยนตามประกาศอัตราแลกเปลี่ยน และการส่งออกของกรมศุลกากรเงินตราต่างประเทศสำหรับการนำเข้าในแต่ละช่วงเวลาที่เกี่ยวข้อง ในการพิจารณากำหนดอัตราแลกเปลี่ยนเงินตราต่างประเทศเป็นเงินตราไทย กรมศุลกากรใช้ข้อมูลของธนาคารแห่งประเทศไทยในสัปดาห์ที่ผ่านมา โดยใช้ตราซื้อสำหรับการส่งออกและอัตราขายสำหรับการนำเข้า

ตารางที่ 1

มูลค่าการส่งออกประจำเดือนมกราคม 2544

| เดือน | ปี2543 | | | ปี2544 | | | เปรียบเทียบปีนี้กับปีที่แล้ว | | เปรียบเทียบเดือนนี้กับเดือนที่แล้ว | |
|------------|---------------------|------------------------------|---------------------|---------------------|------------------------------|---------------------|------------------------------|------------------------|------------------------------------|------------------------|
| | มูลค่า (ล้านบาท) | มูลค่า (ล้านดอลลาร์สหรัฐ) | อัตรา แลกเปลี่ยน | มูลค่า (ล้านบาท) | มูลค่า (ล้านดอลลาร์สหรัฐ) | อัตรา แลกเปลี่ยน | มูลค่า (ล้านดอลลาร์สหรัฐ) | อัตราเพิ่ม (ร้อยละ) | มูลค่า (ล้านดอลลาร์สหรัฐ) | อัตราเพิ่ม (ร้อยละ) |
| มกราคม | 206,162 | 5,390 | 38.25 | 222,424 | 5,187 | 42.88 | -203 | -3.76 | -730 | -12.34 |
| กุมภาพันธ์ | 203,108 | 5,472 | 37.12 | | | | | | | |
| มีนาคม | 218,645 | 5,843 | 37.42 | | | | | | | |
| เมษายน | 197,818 | 5,251 | 37.67 | | | | | | | |
| พฤษภาคม | 200,093 | 5,303 | 37.73 | | | | | | | |
| มิถุนายน | 218,240 | 5,603 | 38.95 | | | | | | | |
| กรกฎาคม | 239,053 | 6,139 | 38.94 | | | | | | | |
| สิงหาคม | 251,357 | 6,282 | 40.01 | | | | | | | |
| กันยายน | 247,638 | 6,098 | 40.61 | | | | | | | |
| ตุลาคม | 265,551 | 6,323 | 42.00 | | | | | | | |
| พฤศจิกายน | 270,532 | 6,251 | 43.28 | | | | | | | |
| ธันวาคม | 259,536 | 5,917 | 43.86 | | | | | | | |
| รวม | 2,777,733 | 69,872 | 39.75 | | | | | | | |

ที่มา : กรมศุลกากร

รวบรวมโดย : สำนักงานเศรษฐกิจการคลัง

ตารางที่ 2

องค์ประกอบสินค้าส่งออกเดือนมกราคม 2544 (ในรูปเงินบาท)

| ประเภทสินค้า | ม.ค. 44 มูลค่า (ล้านบาท) | ม.ค. 43 มูลค่า (ล้านบาท) | ธ.ค. 43 มูลค่า (ล้านบาท) | เปรียบเทียบปีกับปีที่แล้ว | | เปรียบเทียบเดือนนี้กับเดือนที่แล้ว | | สัดส่วนต่อ มูลค่าส่งออกรวม ม.ค. 44 (ร้อยละ) | สัดส่วนต่อ มูลค่าส่งออกรวม ม.ค. 43 (ร้อยละ) | สัดส่วนต่อ มูลค่าส่งออกรวม ธ.ค. 43 (ร้อยละ) |
|---------------------|-----------------------------|-----------------------------|-----------------------------|---------------------------|------------------------|------------------------------------|------------------------|---|---|---|
| | | | | มูลค่า (ล้านบาท) | อัตราเพิ่ม (ร้อยละ) | มูลค่า (ล้านบาท) | อัตราเพิ่ม (ร้อยละ) | | | |
| ผลิตภัณฑ์เกษตรกรรม | 17,484 | 15,037 | 19,571 | 2,447 | 16.28 | -2,087 | -10.66 | 7.86 | 7.29 | 7.54 |
| ผลิตภัณฑ์ประมง | 7,035 | 6,033 | 9,150 | 1,002 | 16.60 | -2,116 | -23.12 | 3.16 | 2.93 | 3.53 |
| ผลิตภัณฑ์จากป่าไม้ | 194 | 138 | 273 | 56 | 40.53 | -79 | -28.96 | 0.09 | 0.07 | 0.11 |
| ผลิตภัณฑ์จากสินแร่ | 3,027 | 3,441 | 2,890 | -414 | -12.02 | 137 | 4.75 | 1.36 | 1.67 | 1.11 |
| ผลิตภัณฑ์อุตสาหกรรม | 188,398 | 175,985 | 220,416 | 12,412 | 7.05 | -32,018 | -14.53 | 84.70 | 85.36 | 84.93 |
| สินค้าอื่นๆ | 6,287 | 5,528 | 7,236 | 758 | 13.71 | -950 | -13.13 | 2.83 | 2.68 | 2.79 |
| รวม | 222,424 | 206,162 | 259,536 | 16,262 | 7.89 | -37,112 | -14.30 | 100.00 | 100.00 | 100.00 |

ที่มา : กรมศุลกากร

รวบรวมโดย : สำนักงานเศรษฐกิจการคลัง

ตารางที่ 3

องค์ประกอบสินค้าส่งออกเดือนมกราคม 2544 (ในรูปเงินดอลลาร์สหรัฐ)

| ประเภทสินค้า | ม.ค. 44 มูลค่า (ดอลลาร์สหรัฐ) | ม.ค. 43 มูลค่า (ดอลลาร์สหรัฐ) | ธ.ค. 43 มูลค่า (ดอลลาร์สหรัฐ) | เปรียบเทียบปีกับปีที่แล้ว | | เปรียบเทียบเดือนนี้กับเดือนที่แล้ว | | สัดส่วนต่อ มูลค่าส่งออกรวม ม.ค. 44 (ร้อยละ) | สัดส่วนต่อ มูลค่าส่งออกรวม ม.ค. 43 (ร้อยละ) | สัดส่วนต่อ มูลค่าส่งออกรวม ธ.ค. 43 (ร้อยละ) |
|---------------------|-------------------------------------|-------------------------------------|-------------------------------------|---------------------------|------------------------|------------------------------------|------------------------|---|---|---|
| | | | | มูลค่า (ดอลลาร์สหรัฐ) | อัตราเพิ่ม (ร้อยละ) | มูลค่า (ดอลลาร์สหรัฐ) | อัตราเพิ่ม (ร้อยละ) | | | |
| ผลิตภัณฑ์เกษตรกรรม | 407,747,536 | 393,120,679 | 446,211,530 | 14,626,857 | 3.72 | -38,463,994 | -8.62 | 7.86 | 7.29 | 7.54 |
| ผลิตภัณฑ์ประมง | 164,052,828 | 157,724,879 | 208,621,596 | 6,327,949 | 4.01 | -44,568,768 | -21.36 | 3.16 | 2.93 | 3.53 |
| ผลิตภัณฑ์จากป่าไม้ | 4,526,530 | 3,610,918 | 6,229,054 | 915,612 | 25.36 | -1,702,524 | -27.33 | 0.09 | 0.07 | 0.11 |
| ผลิตภัณฑ์จากสินแร่ | 70,594,174 | 89,954,620 | 65,890,106 | -19,360,445 | -21.52 | 4,704,068 | 7.14 | 1.36 | 1.67 | 1.11 |
| ผลิตภัณฑ์อุตสาหกรรม | 4,393,604,395 | 4,600,922,230 | 5,025,437,971 | -207,317,835 | -4.51 | -631,833,576 | -12.57 | 84.70 | 85.36 | 84.93 |
| สินค้าอื่น ๆ | 146,607,447 | 144,532,025 | 164,989,514 | 2,075,422 | 1.44 | -18,382,067 | -11.14 | 2.83 | 2.68 | 2.79 |
| รวม | 5,187,132,911 | 5,389,865,350 | 5,917,379,772 | -202,732,439 | -3.76 | -730,246,862 | -12.34 | 100.00 | 100.00 | 100.00 |

ที่มา : กรมศุลกากร

รวบรวมโดย : สำนักงานเศรษฐกิจการคลัง

ตารางที่ 4

มูลค่าการนำเข้าประจำเดือนมกราคม 2544

| เดือน | ปี2543 | | | ปี2544 | | | เปรียบเทียบปีนี้กับปีที่แล้ว | | เปรียบเทียบเดือนนี้กับเดือนที่แล้ว | |
|------------|---------------------|------------------------------|---------------------|---------------------|------------------------------|---------------------|------------------------------|------------------------|------------------------------------|------------------------|
| | มูลค่า (ล้านบาท) | มูลค่า (ล้านดอลลาร์สหรัฐ) | อัตรา แลกเปลี่ยน | มูลค่า (ล้านบาท) | มูลค่า (ล้านดอลลาร์สหรัฐ) | อัตรา แลกเปลี่ยน | มูลค่า (ล้านดอลลาร์สหรัฐ) | อัตราเพิ่ม (ร้อยละ) | มูลค่า (ล้านดอลลาร์สหรัฐ) | อัตราเพิ่ม (ร้อยละ) |
| มกราคม | 159,003 | 4,120 | 38.59 | 239,991 | 5,557 | 43.19 | 1,437 | 34.87 | 361 | 6.94 |
| กุมภาพันธ์ | 187,023 | 4,993 | 37.46 | | | | | | | |
| มีนาคม | 180,041 | 4,768 | 37.76 | | | | | | | |
| เมษายน | 180,654 | 4,754 | 38.00 | | | | | | | |
| พฤษภาคม | 178,886 | 4,703 | 38.04 | | | | | | | |
| มิถุนายน | 214,874 | 5,473 | 39.26 | | | | | | | |
| กรกฎาคม | 206,481 | 5,261 | 39.25 | | | | | | | |
| สิงหาคม | 235,188 | 5,833 | 40.32 | | | | | | | |
| กันยายน | 220,296 | 5,384 | 40.92 | | | | | | | |
| ตุลาคม | 253,530 | 5,992 | 42.31 | | | | | | | |
| พฤศจิกายน | 248,662 | 5,705 | 43.59 | | | | | | | |
| ธันวาคม | 229,520 | 5,196 | 44.17 | | | | | | | |
| รวม | 2,494,158 | 62,182 | 40.11 | | | | | | | |

ที่มา : กรมศุลกากร

รวบรวมโดย : สำนักงานเศรษฐกิจการคลัง

ตารางที่ 5
องค์ประกอบสินค้านำเข้าเดือนมกราคม 2544 (ในรูปเงินบาท)

| ประเภทสินค้า | ม.ค. 44 มูลค่า (ล้านบาท) | ม.ค. 43 มูลค่า (ล้านบาท) | ธ.ค. 43 มูลค่า (ล้านบาท) | เปรียบเทียบกับปีก่อน | | เปรียบเทียบกับเดือนก่อน | | สัดส่วนต่อ มูลค่านำเข้ารวม ม.ค. 44 (ร้อยละ) | สัดส่วนต่อ มูลค่านำเข้ารวม ม.ค. 43 (ร้อยละ) | สัดส่วนต่อ มูลค่านำเข้ารวม ธ.ค. 43 (ร้อยละ) |
|--|-----------------------------|-----------------------------|-----------------------------|----------------------|------------------------|-------------------------|------------------------|---|---|---|
| | | | | มูลค่า (ล้านบาท) | อัตราเพิ่ม (ร้อยละ) | มูลค่า (ล้านบาท) | อัตราเพิ่ม (ร้อยละ) | | | |
| สินค้าอุปโภคบริโภค | 23,387 | 17,503 | 23,182 | 5,884 | 33.62 | 205 | 0.88 | 9.74 | 11.01 | 10.10 |
| สินค้าอุปโภคบริโภค | 9,915 | 6,360 | 8,849 | 3,555 | 55.89 | 1,066 | 12.05 | 4.13 | 4.00 | 3.86 |
| สินค้าคงทน | 13,472 | 11,142 | 14,333 | 2,330 | 20.91 | -861 | -6.01 | 5.61 | 7.01 | 6.24 |
| สินค้าขั้นกลางและวัตถุดิบ | 56,278 | 46,394 | 57,747 | 9,884 | 21.30 | -1,469 | -2.64 | 23.45 | 29.18 | 25.16 |
| สินค้าขั้นกลางและวัตถุดิบที่ใช้ในการผลิตสินค้าบริโภค | 39,021 | 32,579 | 42,943 | 6,442 | 19.77 | -3,922 | -9.13 | 16.26 | 20.49 | 18.71 |
| สินค้าขั้นกลางและวัตถุดิบที่ใช้ในการผลิตสินค้าทุน | 17,257 | 13,815 | 14,804 | 3,442 | 24.91 | 2,453 | 16.57 | 7.19 | 8.69 | 6.45 |
| สินค้าทุน | 121,631 | 76,657 | 114,802 | 44,974 | 38.67 | 6,829 | 5.95 | 50.68 | 48.21 | 50.02 |
| ปิยะและยานพาหนะ | 2,394 | 1,312 | 1,455 | 1,082 | 82.53 | 938 | 64.48 | 1.00 | 0.82 | 0.63 |
| ซีเมนต์ | 3 | 6 | 3 | -3 | -48.24 | 0 | 6.27 | 0.00 | 0.00 | 0.00 |
| วัสดุก่อสร้าง | 129 | 136 | 147 | -6 | -4.70 | -17 | -11.87 | 0.05 | 0.09 | 0.06 |
| ท่อและส่วนประกอบ | 1,012 | 507 | 816 | 505 | 99.61 | 196 | 23.96 | 0.42 | 0.32 | 0.36 |
| แก้วและวัตถุดิบจากแก้ว | 2,030 | 1,409 | 2,007 | 621 | 44.10 | 23 | 1.15 | 0.85 | 0.89 | 0.87 |
| ยาง | 1,102 | 871 | 1,373 | 230 | 26.43 | -271 | -19.74 | 0.46 | 0.55 | 0.60 |
| โลหะสามัญ | 7,210 | 6,574 | 6,996 | 636 | 9.68 | 214 | 3.06 | 3.00 | 4.13 | 3.05 |
| เครื่องจักรและส่วนประกอบที่ไม่ใช่ไฟฟ้า | 22,794 | 15,278 | 22,219 | 7,516 | 49.20 | 574 | 2.59 | 9.50 | 9.61 | 9.68 |
| เครื่องจักรไฟฟ้าและส่วนประกอบ | 29,742 | 20,294 | 29,489 | 9,448 | 46.56 | 253 | 0.86 | 12.39 | 12.76 | 12.85 |
| อุปกรณ์วิทยาศาสตร์และจักร | 4,951 | 3,138 | 5,287 | 1,813 | 57.79 | -335 | -6.34 | 2.06 | 1.97 | 2.30 |
| เรือและเรือบิน | 10,008 | 2,322 | 872 | 7,686 | 330.93 | 9,136 | 1,047.32 | 4.17 | 1.46 | 0.38 |
| ล้อเลื่อนและรถจักร | 47 | 135 | 115 | -88 | -65.05 | -67 | -58.87 | 0.02 | 0.08 | 0.05 |
| คอมพิวเตอร | 3,343 | 999 | 3,191 | 2,344 | 234.66 | 152 | 4.76 | 1.39 | 0.63 | 1.39 |
| ส่วนประกอบคอมพิวเตอร | 11,005 | 6,707 | 14,604 | 4,298 | 64.09 | -3,599 | -24.64 | 4.59 | 4.22 | 6.36 |
| แผงวงจรไฟฟ้า | 10,428 | 8,853 | 11,409 | 1,574 | 17.78 | -981 | -8.60 | 4.34 | 5.57 | 4.97 |
| ส่วนประกอบแผงวงจรไฟฟ้า | 15,432 | 8,116 | 14,818 | 7,316 | 90.14 | 614 | 4.14 | 6.43 | 5.10 | 6.46 |
| สินค้าอื่นๆ | 38,696 | 18,450 | 33,758 | 20,246 | 109.73 | 4,907 | 14.52 | 16.12 | 11.60 | 14.72 |
| ยานบกและส่วนประกอบ | 6,048 | 4,362 | 6,807 | 1,686 | 38.65 | -759 | -11.15 | 2.52 | 2.74 | 2.97 |
| น้ำมันเชื้อเพลิงและน้ำมันหล่อลื่น | 26,165 | 12,301 | 23,446 | 13,864 | 112.71 | 2,719 | 11.60 | 10.90 | 7.74 | 10.22 |
| สินค้าอื่นๆ | 6,482 | 1,787 | 3,535 | 4,696 | 262.80 | 2,948 | 83.39 | 2.70 | 1.12 | 1.54 |
| รวมมูลค่านำเข้า | 239,991 | 159,003 | 229,520 | 80,988 | 50.93 | 10,471 | 4.56 | 100.00 | 100.00 | 100.00 |

ที่มา : กรมศุลกากร

ฉบับรวมเล่ม : สำนักงานเศรษฐกิจการคลัง

ตารางที่ 6

องค์ประกอบสินค้านำเข้าเดือนมกราคม 2544 (ในรูปเงินดอลลาร์สหรัฐ)

| ประเภทสินค้า | ม.ค. 44 มูลค่า (ดอลลาร์สหรัฐ) | ม.ค. 43 มูลค่า (ดอลลาร์สหรัฐ) | ธ.ค. 43 มูลค่า (ดอลลาร์สหรัฐ) | เปรียบเทียบกับปีที่แล้ว | | เปรียบเทียบกับเดือนนี้กับเดือนที่แล้ว | | สัดส่วนต่อ มูลค่านำเข้ารวม ม.ค. 44 (ร้อยละ) | สัดส่วนต่อ มูลค่านำเข้ารวม ม.ค. 43 (ร้อยละ) | สัดส่วนต่อ มูลค่านำเข้ารวม ธ.ค. 43 (ร้อยละ) |
|---|-------------------------------------|-------------------------------------|-------------------------------------|--------------------------|------------------------|---------------------------------------|------------------------|---|---|---|
| | | | | มูลค่า (ดอลลาร์สหรัฐ) | อัตราเพิ่ม (ร้อยละ) | มูลค่า (ดอลลาร์สหรัฐ) | อัตราเพิ่ม (ร้อยละ) | | | |
| สินค้าอุปโภคบริโภค | 541,491,223 | 453,552,579 | 524,845,762 | 87,938,644 | 19.39 | 16,645,461 | 3.17 | 9.74 | 11.01 | 10.10 |
| สินค้าอุปโภคบริโภค | 229,572,004 | 164,819,553 | 200,346,379 | 64,752,450 | 39.29 | 29,225,625 | 14.59 | 4.13 | 4.00 | 3.86 |
| สินค้าคงทน | 311,919,219 | 288,733,026 | 324,499,383 | 23,186,193 | 8.03 | -12,580,164 | -3.88 | 5.61 | 7.01 | 6.24 |
| สินค้าขีปนาวุธและวัตถุระเบิด | 1,303,035,191 | 1,202,231,538 | 1,307,382,250 | 100,803,653 | 8.38 | -4,347,059 | -0.33 | 23.45 | 29.18 | 25.16 |
| สินค้าขีปนาวุธและวัตถุระเบิดที่ใช้ในการผลิตสินค้าบริโภค | 903,471,382 | 844,226,333 | 972,222,663 | 59,245,049 | 7.02 | -68,751,282 | -7.07 | 16.26 | 20.49 | 18.71 |
| สินค้าขีปนาวุธและวัตถุระเบิดที่ใช้ในการผลิตสินค้าทุน | 399,563,809 | 358,005,205 | 335,159,587 | 41,558,604 | 11.61 | 64,404,222 | 19.22 | 7.19 | 8.69 | 6.45 |
| สินค้าทุน | 2,816,177,181 | 1,986,436,015 | 2,599,090,856 | 829,741,166 | 41.77 | 217,086,324 | 8.35 | 50.65 | 48.21 | 50.02 |
| ปุ๋ยและยาฆ่าแมลง | 55,426,177 | 33,985,813 | 32,950,804 | 21,440,364 | 63.09 | 22,475,373 | 68.21 | 1.00 | 0.82 | 0.63 |
| ซีเมนต์ | 75,520 | 163,295 | 69,489 | -87,775 | -53.75 | 6,030 | 8.68 | 0.00 | 0.00 | 0.00 |
| วัสดุก่อสร้าง | 2,991,202 | 3,512,799 | 3,318,842 | -521,597 | -14.85 | -327,640 | -9.87 | 0.05 | 0.09 | 0.06 |
| ท่อและส่วนประกอบ | 23,422,023 | 13,132,637 | 18,475,232 | 10,289,386 | 78.35 | 4,946,791 | 26.78 | 0.42 | 0.32 | 0.36 |
| แก้วและวัตถุระเบิดจากแก้ว | 47,005,453 | 36,509,074 | 45,441,963 | 10,496,379 | 28.75 | 1,563,490 | 3.44 | 0.85 | 0.89 | 0.87 |
| ยาง | 25,509,442 | 22,581,123 | 31,079,742 | 2,928,318 | 12.97 | -5,570,301 | -17.92 | 0.46 | 0.55 | 0.60 |
| โลหะสามัญ | 166,939,735 | 170,354,639 | 158,393,608 | -3,414,903 | -2.00 | 8,546,128 | 5.40 | 3.00 | 4.13 | 3.05 |
| เครื่องจักรและส่วนประกอบที่ไม่ใช่ไฟฟ้า | 527,758,792 | 395,893,778 | 503,044,509 | 131,865,015 | 33.31 | 24,714,283 | 4.91 | 9.50 | 9.61 | 9.68 |
| เครื่องจักรไฟฟ้าและส่วนประกอบ | 688,640,334 | 525,891,221 | 667,629,632 | 162,749,113 | 30.95 | 21,010,702 | 3.15 | 12.39 | 12.76 | 12.85 |
| อุปกรณ์วิทยาศาสตร์และจักร | 114,643,082 | 81,315,667 | 119,691,740 | 33,327,415 | 40.99 | -5,048,658 | -4.22 | 2.06 | 1.97 | 2.30 |
| เรือและเรือบิน | 231,721,269 | 60,182,584 | 19,748,691 | 171,538,685 | 285.03 | 211,972,578 | 1,073.35 | 4.17 | 1.46 | 0.38 |
| ล้อเลื่อนและรถจักร | 1,091,560 | 3,495,062 | 2,594,993 | -2,403,502 | -68.77 | -1,503,433 | -57.94 | 0.02 | 0.08 | 0.05 |
| คอมพิวเตอร์ | 77,407,827 | 25,887,647 | 72,251,280 | 51,520,180 | 199.01 | 5,156,547 | 7.14 | 1.39 | 0.63 | 1.39 |
| ส่วนประกอบคอมพิวเตอร์ | 254,804,905 | 173,795,909 | 330,628,448 | 81,008,996 | 46.61 | -75,823,543 | -22.93 | 4.59 | 4.22 | 6.36 |
| แผงวงจรไฟฟ้า | 241,434,814 | 229,423,014 | 258,291,059 | 12,011,800 | 5.24 | -16,856,245 | -6.53 | 4.34 | 5.57 | 4.97 |
| ส่วนประกอบแผงวงจรไฟฟ้า | 357,305,044 | 210,311,751 | 335,480,823 | 146,993,293 | 69.89 | 21,824,221 | 6.51 | 6.43 | 5.10 | 6.46 |
| สินค้าอื่นๆ | 895,937,284 | 478,099,967 | 764,960,293 | 417,837,317 | 87.40 | 130,976,991 | 17.12 | 16.12 | 11.60 | 14.72 |
| ยานบกและส่วนประกอบ | 140,040,647 | 113,042,277 | 154,117,883 | 26,998,370 | 23.88 | -14,077,236 | -9.13 | 2.52 | 2.74 | 2.97 |
| น้ำมันดิบและผลิตภัณฑ์ | 605,805,145 | 318,755,766 | 530,815,839 | 287,049,379 | 90.05 | 74,989,306 | 14.13 | 10.90 | 7.74 | 10.22 |
| สินค้าอื่นๆ | 150,091,493 | 46,301,924 | 80,026,571 | 103,789,569 | 224.16 | 70,064,922 | 87.55 | 2.70 | 1.12 | 1.54 |
| รวมมูลค่านำเข้า | 5,556,640,878 | 4,120,320,099 | 5,196,279,161 | 1,436,320,779 | 34.86 | 360,361,717 | 6.93 | 100.00 | 100.00 | 100.00 |

ที่มา : กรมศุลกากร

รวบรวมโดย : สำนักงานเศรษฐกิจการคลัง

ตารางที่ 7

องค์ประกอบมูลค่าสินค้านำเข้าประเภทสินค้าฟุ่มเฟือยประจำเดือนมกราคม 2544 (ในรูปเงินบาท)

| ประเภทสินค้านำเข้า | การนำเข้า | การนำเข้า | การนำเข้า | เปรียบเทียบปีนี้กับปีที่แล้ว | | เปรียบเทียบเดือนนี้กับเดือนที่แล้ว | |
|--|------------------|------------------|------------------|------------------------------|--------------|------------------------------------|---------------|
| | ม.ค. 44 | ม.ค. 43 | ธ.ค. 43 | มูลค่า | อัตราเพิ่ม | มูลค่า | อัตราเพิ่ม |
| | มูลค่า (ล้านบาท) | มูลค่า (ล้านบาท) | มูลค่า (ล้านบาท) | (ล้านดอลลาร์สรอ.) | (ร้อยละ) | (ล้านดอลลาร์สรอ.) | (ร้อยละ) |
| 1. ไวน์ | 43 | 30 | 52 | 13 | 43.33 | -9 | -17.31 |
| 2. สุราต่างประเทศ | 287 | 315 | 613 | -28 | -8.89 | -326 | -53.18 |
| 3. ผลไม้ | 203 | 183 | 303 | 20 | 10.93 | -100 | -33.00 |
| 4. ดอกไม้ | 4 | 0 | 4 | 4 | 0.00 | 0 | 0.00 |
| 5. น้ำหอมและเครื่องสำอาง | 211 | 130 | 149 | 81 | 62.31 | 62 | 41.61 |
| 6. กระเป๋าหนังและเข็มขัดหนัง | 120 | 90 | 162 | 30 | 33.33 | -42 | -25.93 |
| 7. ผ้าทอทำด้วยขนสัตว์ | 33 | 18 | 60 | 15 | 83.33 | -27 | -45.00 |
| 8. ชุด เสื้อ กระโปรงกางเกงสำหรับบุรุษ สตรี เด็กชาย เด็กหญิง และเบคโท | 44 | 25 | 31 | 19 | 76.00 | 13 | 41.94 |
| 9. รองเท้าหนังและรองเท้าผ้าใบ | 74 | 51 | 58 | 23 | 45.10 | 16 | 27.59 |
| 10. เครื่องแก้วชนิดใช้บนโต๊ะอาหารหรือใช้ตกแต่งภายในที่ทำด้วยคริสตัล | 3 | 2 | 5 | 1 | 50.00 | -2 | -40.00 |
| 11. เครื่องประดับที่ทำด้วยคริสตัล | 23 | 12 | 13 | 11 | 91.67 | 10 | 76.92 |
| 12. เลนส์ | 174 | 121 | 171 | 53 | 43.80 | 3 | 1.75 |
| 13. แว่นตา | 39 | 14 | 34 | 25 | 178.57 | 5 | 14.71 |
| 14. กล้องถ่ายรูปและอุปกรณ์ | 253 | 169 | 254 | 84 | 49.70 | -1 | -0.39 |
| 15. นาฬิกาและอุปกรณ์ | 156 | 117 | 278 | 39 | 33.33 | -122 | -43.88 |
| 16. ปากกาและอุปกรณ์ | 72 | 81 | 94 | -9 | -11.11 | -22 | -23.40 |
| 17. ไฟแช็คและอุปกรณ์ | 12 | 8 | 33 | 4 | 50.00 | -21 | -63.64 |
| 18. เบียร์ | 3 | 3 | 2 | 0 | 0.00 | 1 | 50.00 |
| รวม | 1,754 | 1,369 | 2,316 | 385 | 28.09 | -562 | -24.27 |
| มูลค่านำเข้าทั้งหมด | 239,991 | 159,003 | 229,520 | 80,988 | 50.93 | 10,471 | 4.56 |
| สัดส่วนสินค้านำเข้าฟุ่มเฟือยต่อมูลค่านำเข้าทั้งหมด (ร้อยละ) | 0.73 | 0.86 | 1.01 | | | | |

ที่มา : กรมศุลกากร

รวบรวมโดย : สำนักงานเศรษฐกิจการคลัง

ตารางที่ 8

องค์ประกอบมูลค่าสินค้านำเข้าประเภทสินค้าฟุ่มเฟือยประจำเดือนมกราคม 2544 (ในรูปเงินดอลลาร์สหรัฐ)

| ประเภทสินค้านำเข้า | การนำเข้า | | | เปรียบเทียบปีนี้กับปีที่แล้ว | | เปรียบเทียบเดือนนี้กับเดือนที่แล้ว | |
|--|----------------------------------|----------------------------------|----------------------------------|------------------------------|------------------------|------------------------------------|------------------------|
| | ม.ค. 44 มูลค่า (ดอลลาร์สหรัฐ) | ม.ค. 43 มูลค่า (ดอลลาร์สหรัฐ) | ธ.ค. 43 มูลค่า (ดอลลาร์สหรัฐ) | มูลค่า (ดอลลาร์สหรัฐ) | อัตราเพิ่ม (ร้อยละ) | มูลค่า (ดอลลาร์สหรัฐ) | อัตราเพิ่ม (ร้อยละ) |
| 1. ไวน์ | 995,601 | 777,403 | 1,177,270 | 218,197 | 28.07 | -181,669 | -15.43 |
| 2. สุราต่างประเทศ | 6,645,057 | 8,162,736 | 13,878,198 | -1,517,680 | -18.59 | -7,233,141 | -52.12 |
| 3. ผลไม้ | 4,700,162 | 4,742,161 | 6,859,860 | -41,999 | -0.89 | -2,159,698 | -31.48 |
| 4. ดอกไม้ | 92,614 | 8,280 | 90,559 | 84,334 | 0.00 | 2,055 | 2.27 |
| 5. น้ำหอมและเครื่องสำอาง | 4,885,390 | 3,368,748 | 3,373,330 | 1,516,642 | 45.02 | 1,512,060 | 44.82 |
| 6. กระเป๋าหนังและเข็มขัดหนัง | 2,778,421 | 2,332,210 | 3,667,648 | 446,211 | 19.13 | -889,227 | -24.25 |
| 7. ผ้าทอทำด้วยขนสัตว์ | 764,066 | 466,442 | 1,358,388 | 297,624 | 63.81 | -594,322 | -43.75 |
| 8. ลูก เสื้อ กระโปรงกางเกงสำหรับบุรุษ สตรี เด็กชาย เด็กหญิง และเบดไท | 1,018,754 | 647,836 | 701,834 | 370,918 | 57.25 | 316,921 | 45.16 |
| 9. รองเท้าหนังและรองเท้าผ้าใบ | 1,713,360 | 1,321,586 | 1,313,108 | 391,774 | 29.64 | 400,251 | 30.48 |
| 10. เครื่องแก้วชนิดใช้บนโต๊ะอาหารหรือใช้ตกแต่งภายในที่ทำด้วยคริสตัล | 69,461 | 51,827 | 113,199 | 17,634 | 34.02 | -43,738 | -38.64 |
| 11. เครื่องประดับที่ทำด้วยคริสตัล | 532,531 | 310,961 | 294,317 | 221,569 | 71.25 | 238,213 | 80.94 |
| 12. เลนส์ | 4,028,710 | 3,135,527 | 3,871,406 | 893,183 | 28.49 | 157,304 | 4.06 |
| 13. แว่นตา | 902,987 | 362,788 | 769,753 | 540,199 | 148.90 | 133,234 | 17.31 |
| 14. กล้องถ่ายรูปและอุปกรณ์ | 5,857,837 | 4,379,373 | 5,750,509 | 1,478,465 | 33.76 | 107,328 | 1.87 |
| 15. นาฬิกาและอุปกรณ์ | 3,611,947 | 3,031,874 | 6,293,865 | 580,074 | 19.13 | -2,681,917 | -42.61 |
| 16. ปากกาและอุปกรณ์ | 1,667,053 | 2,098,989 | 2,128,141 | -431,937 | -20.58 | -461,089 | -21.67 |
| 17. ไฟแช็คและอุปกรณ์ | 277,842 | 207,308 | 747,113 | 70,535 | 34.02 | -469,271 | -62.81 |
| 18. เบียร์ | 69,461 | 77,740 | 45,280 | -8,280 | -10.65 | 24,181 | 53.40 |
| รวม | 40,611,253 | 35,483,791 | 52,433,779 | 5,127,461 | 14.45 | -11,822,526 | -22.55 |
| มูลค่านำเข้าทั้งหมด | 5,556,633,480 | 4,120,320,099 | 5,196,279,161 | 1,436,313,381 | 34.86 | 360,354,319 | 6.93 |
| สัดส่วนสินค้านำเข้าฟุ่มเฟือยต่อมูลค่านำเข้าทั้งหมด (ร้อยละ) | 0.73 | 0.86 | 1.01 | | | | |

ที่มา : กรมศุลกากร

รวบรวมโดย : สำนักงานเศรษฐกิจการค้าต่างประเทศ

ตารางที่ 9
ดุลการค้าประจำเดือนมกราคม 2544

| เดือน | ปี 2542 | | | | ปี 2543 | | | | ปี 2544 | | | |
|------------|-------------------------------|-------------------------------|----------------------------------|---|-------------------------------|-------------------------------|----------------------------------|---|-------------------------------|-------------------------------|----------------------------------|---|
| | ส่งออก มูลค่า (ล้านบาท) | นำเข้า มูลค่า (ล้านบาท) | ดุลการค้า มูลค่า (ล้านบาท) | ดุลการค้า มูลค่า (ล้านดอลลาร์สหรัฐ) | ส่งออก มูลค่า (ล้านบาท) | นำเข้า มูลค่า (ล้านบาท) | ดุลการค้า มูลค่า (ล้านบาท) | ดุลการค้า มูลค่า (ล้านดอลลาร์สหรัฐ) | ส่งออก มูลค่า (ล้านบาท) | นำเข้า มูลค่า (ล้านบาท) | ดุลการค้า มูลค่า (ล้านบาท) | ดุลการค้า มูลค่า (ล้านดอลลาร์สหรัฐ) |
| มกราคม | 148,153 | 127,778 | 20,375 | 601 | 206,162 | 159,003 | 47,159 | 1,270 | 222,424 | 239,991 | -17,567 | -370 |
| กุมภาพันธ์ | 155,134 | 134,980 | 20,154 | 588 | 203,108 | 187,023 | 16,085 | 479 | | | | |
| มีนาคม | 177,909 | 160,457 | 17,452 | 514 | 218,645 | 180,041 | 38,604 | 1,075 | | | | |
| เมษายน | 169,803 | 141,309 | 28,494 | 799 | 197,818 | 180,654 | 17,164 | 497 | | | | |
| พฤษภาคม | 172,486 | 130,877 | 41,609 | 1,162 | 200,093 | 178,886 | 21,207 | 600 | | | | |
| มิถุนายน | 176,975 | 171,729 | 5,246 | 184 | 218,240 | 214,874 | 3,366 | 130 | | | | |
| กรกฎาคม | 185,812 | 147,646 | 38,166 | 1,072 | 239,053 | 206,481 | 32,572 | 878 | | | | |
| สิงหาคม | 186,518 | 157,483 | 29,035 | 806 | 251,357 | 235,188 | 16,169 | 449 | | | | |
| กันยายน | 200,765 | 172,353 | 28,412 | 760 | 247,638 | 220,296 | 27,342 | 714 | | | | |
| ตุลาคม | 222,872 | 181,691 | 41,181 | 1,046 | 265,551 | 253,530 | 12,021 | 331 | | | | |
| พฤศจิกายน | 212,844 | 191,827 | 21,017 | 568 | 270,532 | 248,662 | 21,870 | 546 | | | | |
| ธันวาคม | 205,909 | 189,472 | 16,437 | 469 | 259,536 | 229,520 | 30,016 | 721 | | | | |
| รวม | 2,215,180 | 1,907,602 | 307,578 | 8,569 | 2,777,733 | 2,494,158 | 283,575 | 7,690 | | | | |

ที่มา : กรมศุลกากร

รวบรวมโดย : สำนักงานเศรษฐกิจการคลัง

Posted : 21 Mar 2001

By : jatuphol@mof.go.th