



# ข่าวกระทรวงการคลัง

ฝ่ายประชาสัมพันธ์ กองกลาง สำนักงานปลัดกระทรวงการคลัง โทร.2739763 โทรสาร 2739408

ฉบับที่ 24 / 2544

วันที่ 12 เมษายน 2544

## การส่งออก-นำเข้าตามระบบการผ่านพิธีการศุลกากร ประจำเดือนกุมภาพันธ์ 2544

นายเชิดชัย ชันธนะภา รองผู้อำนวยการสำนักงานเศรษฐกิจการคลังในฐานะรองโฆษกกระทรวงการคลังเปิดเผย  
ข้อมูลการส่งออก นำเข้า และ ดุลการค้าตามระบบการผ่านพิธีการศุลกากรประจำเดือนกุมภาพันธ์ 2544 ดังนี้

### การส่งออก

#### 1. ในรูปสกุลเงินบาท (รายละเอียดตามตารางที่ 1)

ในเดือนกุมภาพันธ์ 2544 มีมูลค่าการส่งออก 228,105 ล้านบาท สูงกว่าเดือนเดียวกันปีที่แล้ว 24,997 ล้านบาท หรือร้อยละ 12.31 และเพิ่มขึ้นจากเดือนที่แล้ว 5,681 ล้านบาท หรือร้อยละ 2.55

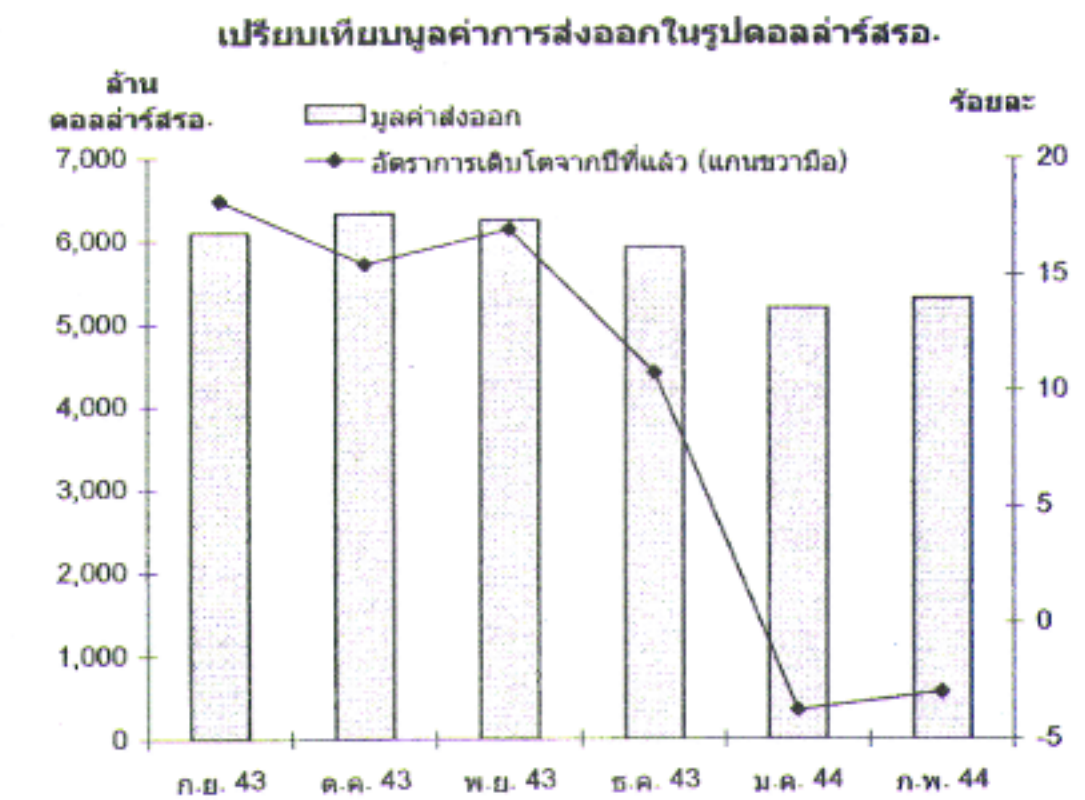
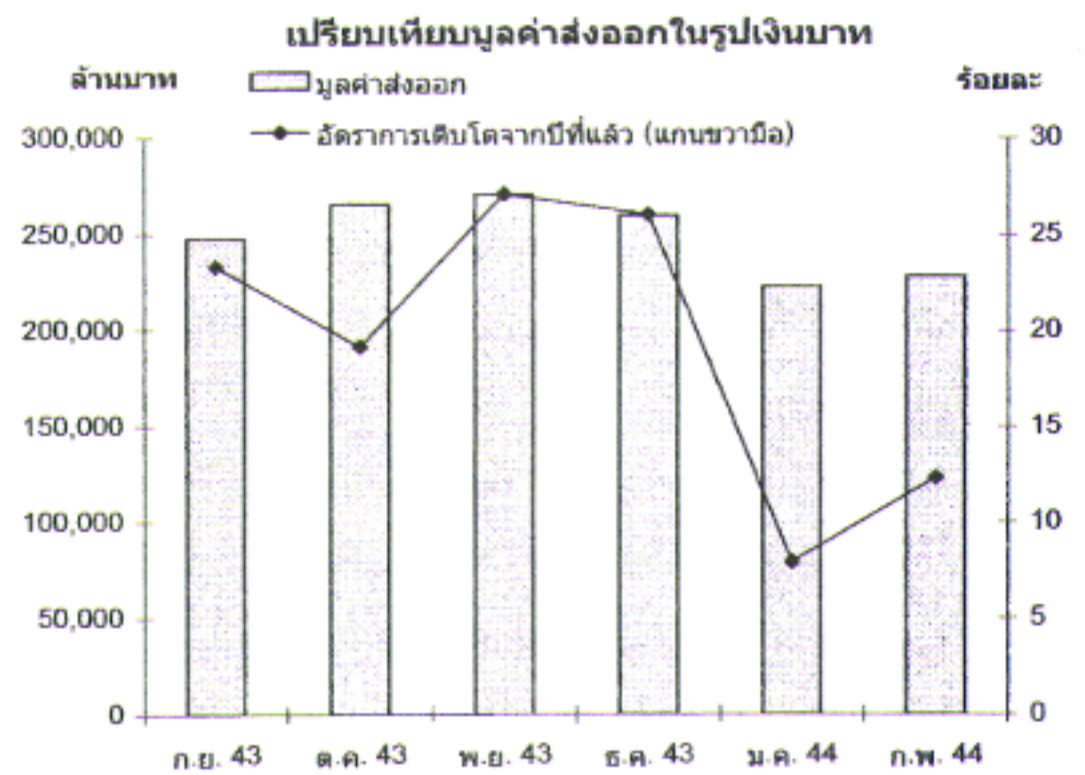
#### 2. ในรูปสกุลเงินดอลลาร์สหรัฐอเมริกา

ในเดือนกุมภาพันธ์ 2544 มีมูลค่าการส่งออก 5,310 ล้านดอลลาร์สรอ. ต่ำกว่าเดือนเดียวกันปีที่แล้ว 162 ล้านดอลลาร์สรอ. หรือร้อยละ 2.96 แต่สูงกว่าเดือนที่แล้ว 123 ล้านดอลลาร์สรอ. หรือร้อยละ 0.18 อัตราการขยายตัวของการส่งออกในเดือนนี้ติดลบเป็น

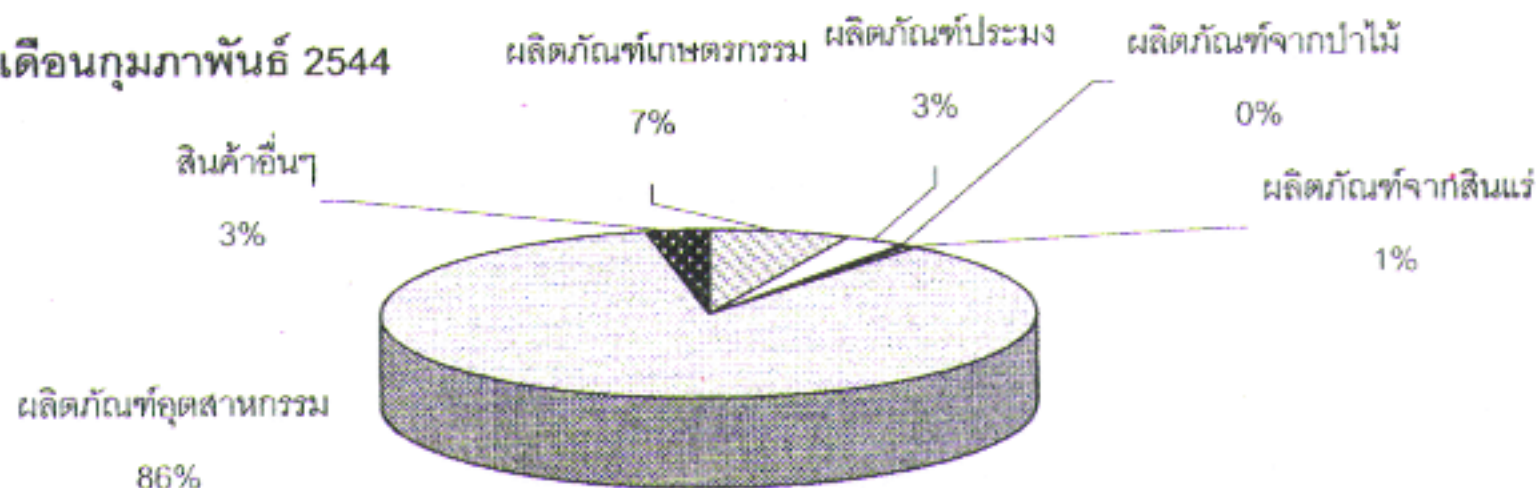
เดือนที่สองหลังจากเดือนที่แล้วติดลบเป็นเดือนแรกในรอบ 18 เดือน แต่อัตราการส่งออกที่ลดลงนั้นชะลอตัวลง สินค้าที่มีมูลค่าการส่งออกสูงสุด 3 อันดับคือ สินค้าอุตสาหกรรม สินค้าเกษตรกรรม และสินค้าประมงคิดเป็นสัดส่วนต่อมูลค่าสินค้าส่งออกทั้งหมดเท่ากับร้อยละ 86.05 6.9 และ 3.16 ตามลำดับ

สัดส่วนการส่งออกในรูปดอลลาร์สรอ. เดือนกุมภาพันธ์ในตลาดหลักโดยเปรียบเทียบเดือนเดียวกันปีที่แล้ว ประเทศสหภาพยุโรป สหรัฐอเมริกา และกลุ่มประเทศอาเซียน มีการขยายตัวเพิ่มขึ้นร้อยละ 12.6 5.0 และ 1.17 ตามลำดับ ยกเว้นญี่ปุ่นที่มีการขยายตัวลดลงร้อยละ 9.5 ใน 2 เดือนแรกของปี 2544 นี้สามารถส่งออกได้รวม 10,497

ล้านดอลลาร์สรอ. ซึ่งเมื่อเทียบกับ 2 เดือนแรกของปี 2543 ลดลง 365 ล้านดอลลาร์สรอ. หรือลดลงร้อยละ 3.4 ถ้าพิจารณาเป้าหมายการส่งออกรวมทั้งคาดการณ์ไว้ร้อยละ 9.7 (76,650 ล้านดอลลาร์สรอ) ในปี 2544 แล้ว ประเทศไทยจะต้องส่งออกให้ได้เฉลี่ย 6,615 ล้านดอลลาร์สรอ.ต่อเดือน ตั้งแต่เดือนมีนาคมเป็นต้นไปจนถึงสิ้นปี 2544 ซึ่งค่อนข้างเป็นไปได้ยาก



### สัดส่วนสินค้าส่งออกเดือนกุมภาพันธ์ 2544



(รายละเอียดตามตารางที่ 2 และ 3)

### การนำเข้า

#### 1. ในรูปสกุลเงินบาท (รายละเอียดตามตารางที่ 4)

ในเดือนกุมภาพันธ์ 2544 มีมูลค่าการนำเข้า 225,251 ล้านบาท สูงกว่าเดือนเดียวกันปีที่แล้ว 38,228 ล้านบาท หรือร้อยละ 20.4 และปรับตัวลดลงเมื่อเทียบกับเดือนที่ผ่านมา 14,740 ล้านบาท หรือร้อยละ 6.1

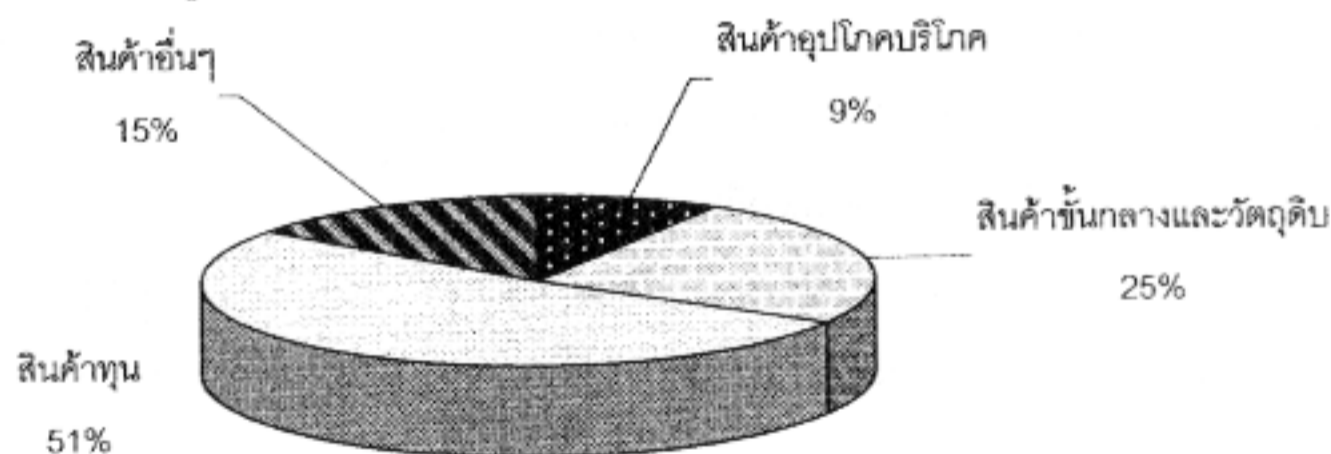
#### 2. ในรูปสกุลเงินดอลลาร์สหรัฐอเมริกา

ในเดือนกุมภาพันธ์ 2544 มีมูลค่าการนำเข้า 5,206 ล้านดอลลาร์สหรัฐ. สูงกว่าเดือนเดียวกัน ปีที่แล้ว 213 ล้านดอลลาร์สหรัฐ. หรือร้อยละ 4.26 และปรับตัวลดลงเมื่อเทียบกับเดือนที่แล้ว 351 ล้านดอลลาร์สหรัฐ. หรือร้อยละ 6.32 โดยสินค้าที่มีการนำเข้าส่วนใหญ่ยังเป็นสินค้าประเภทสินค้าทุนและวัตถุดิบมากกว่าร้อยละ 70 ของมูลค่านำเข้าทั้งหมดซึ่งสะท้อนถึงความต้องการในการขยายกำลังการผลิตเพื่อผลิตสินค้า

ในส่วนสินค้าอื่น ๆ โดยเฉพาะน้ำมันดิบและผลิตภัณฑ์มีสัดส่วนที่ลดลง ตีจากร้อยละ 13.14 ในปี 2543 เป็นร้อยละ 8.19 ในปี 2544 ซึ่งเมื่อเปรียบเทียบกับเดือนเดียวกันปีที่แล้วปรับตัวลดลง 229.6 ล้านดอลลาร์สหรัฐ. หรือร้อยละ 35 และหมวดสินค้าบริโภคปรับตัวลดลง 26.3 ล้านดอลลาร์สหรัฐ.หรือ ร้อยละ 5.3 เมื่อเทียบกับปีที่แล้ว

ในเดือนกุมภาพันธ์ 2544 มีการนำเข้าที่เพิ่มขึ้นในอัตราที่ลดลงมาจากสาเหตุที่สำคัญคือ การลดการบริโภคหลังจากช่วงเวลาเทศกาล และการลดลงของการใช้น้ำมันเชื้อเพลิงเนื่องจากราคาที่สูงขึ้น ประกอบกับมีมาตรการการลดการนำเข้าต่าง ๆ เช่นมาตรการนิยมไทย เป็นต้น (รายละเอียดตามตารางที่ 4)

สัดส่วนมูลค่าการนำเข้าในรูปเงินดอลลาร์สหรัฐ.ประจำเดือนกุมภาพันธ์ 2544 (รายละเอียดตามตารางที่ 5 และ 6)

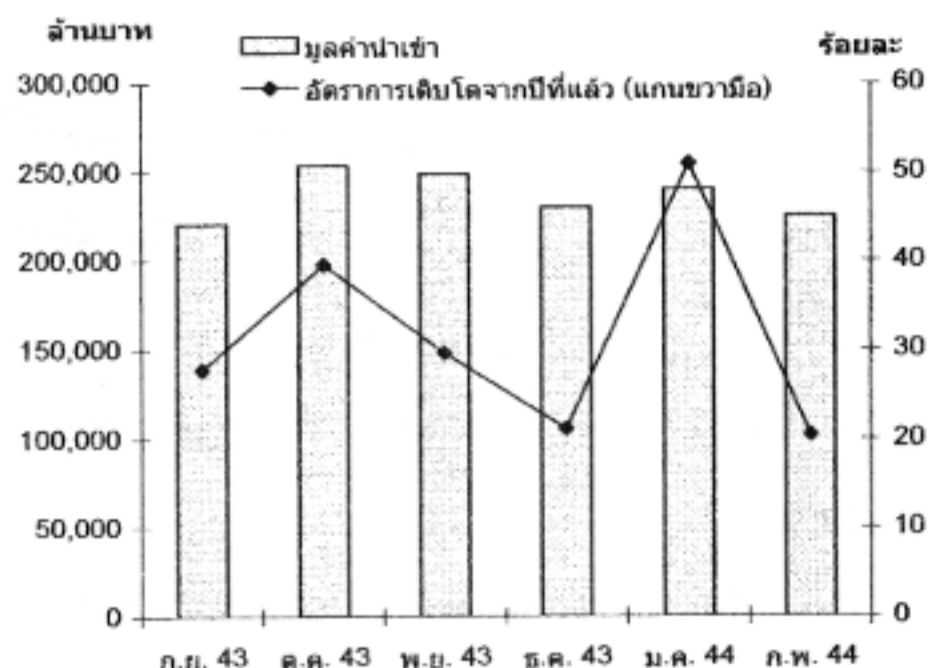


#### 3. การนำเข้าสินค้าฟุ่มเฟือย (รายละเอียดตามตารางที่ 7 และ 8)

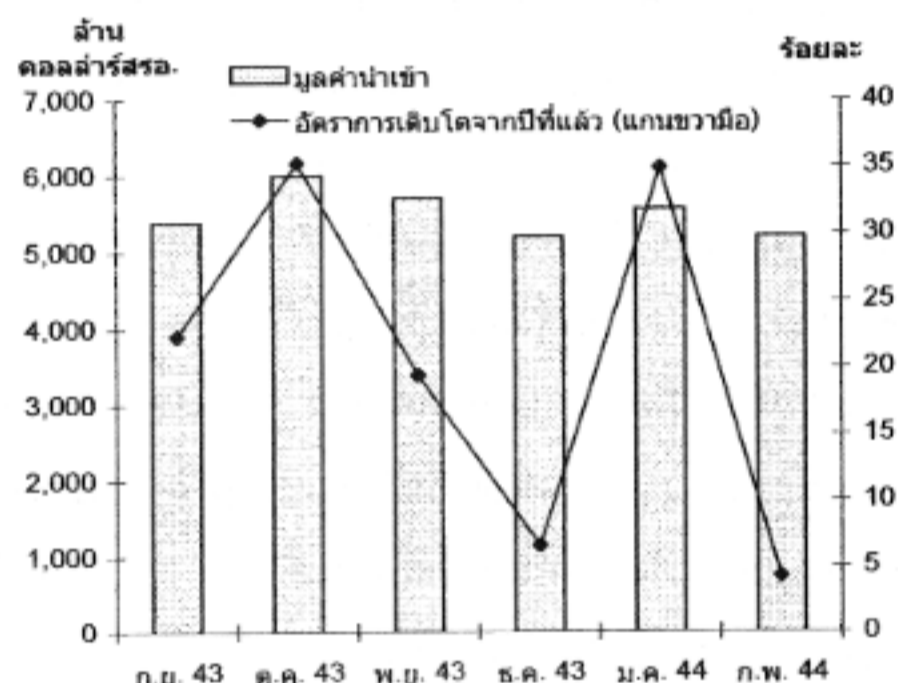
ในส่วนของการนำเข้าสินค้าฟุ่มเฟือยในเดือนกุมภาพันธ์ 2544 มีมูลค่าทั้งสิ้น 1,710 ล้านบาท หรือเทียบเท่ากับ 39.3 ล้านดอลลาร์สหรัฐ. การนำเข้าสินค้าฟุ่มเฟือยในรูปเงินบาทส่วนใหญ่ปรับตัวคงที่ถึงเพิ่มขึ้นเล็กน้อยเมื่อเทียบกับเดือนเดียวกันปีที่แล้ว โดยรวมแล้วเพิ่มขึ้นเพียงร้อยละ 1.38 และเมื่อเทียบกับเดือนที่แล้วส่วนใหญ่มีอัตราลดลง โดยรวมแล้วลดลงร้อยละ 3.02 สินค้าฟุ่มเฟือยที่มีการนำเข้าสูงสุด 5 อันดับแรกได้แก่ นาฬิกาและอุปกรณ์ สุรา กล้องถ่ายรูปและอุปกรณ์ น้ำหอมและเครื่องสำอาง และกระเป๋าหนังและเข็มขัด ตามลำดับ อย่างไรก็ตามสัดส่วนการนำเข้าสินค้าฟุ่มเฟือยต่อมูลค่าการนำเข้าทั้งหมดลดลงจากร้อยละ 0.90 ในเดือนกุมภาพันธ์ 2543 เป็นร้อยละ 0.76 ในเดือนกุมภาพันธ์ 2544 แต่เพิ่มขึ้นเมื่อเทียบกับเดือนมกราคม 2544 ร้อยละ 0.03

ถ้าพิจารณาในรูปเงินดอลลาร์สหรัฐ.นั้น มีการปรับตัวลดลง เมื่อเปรียบเทียบกับเดือนเดียวกันปีที่แล้ว และจากเดือนมกราคมที่ผ่านมา ทั้งนี้เป็นเพราะค่าเงินบาทปรับตัวลดลงเป็นสาเหตุสำคัญ

เปรียบเทียบมูลค่านำเข้าในเงินบาท



เปรียบเทียบการนำเข้าในรูปดอลลาร์สหรัฐ.



## ดุลการค้า

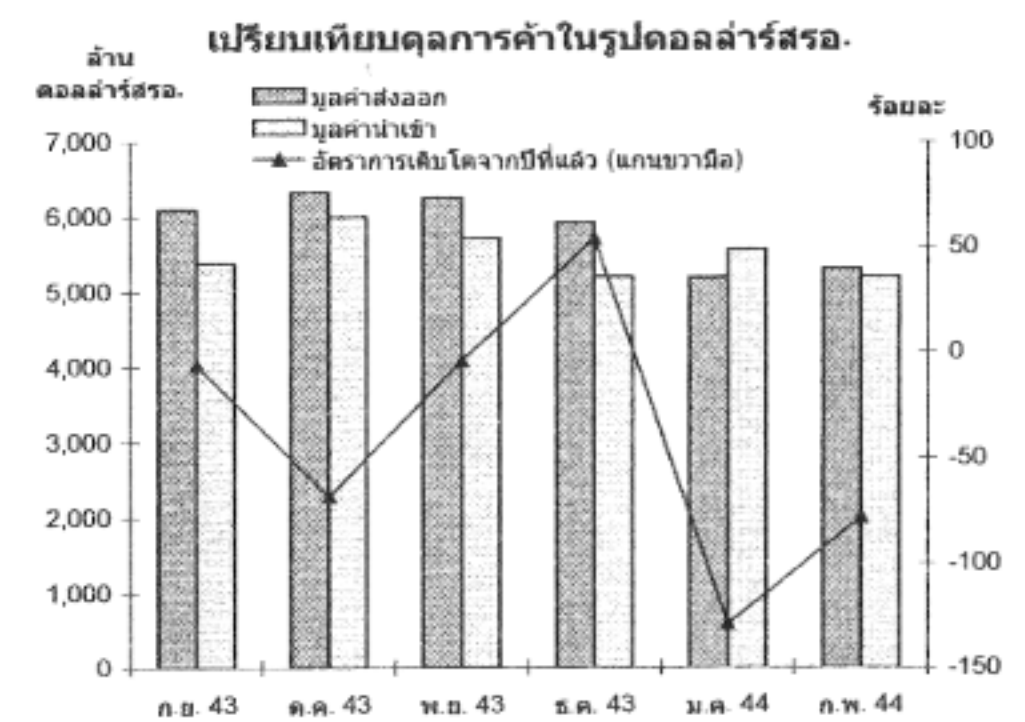
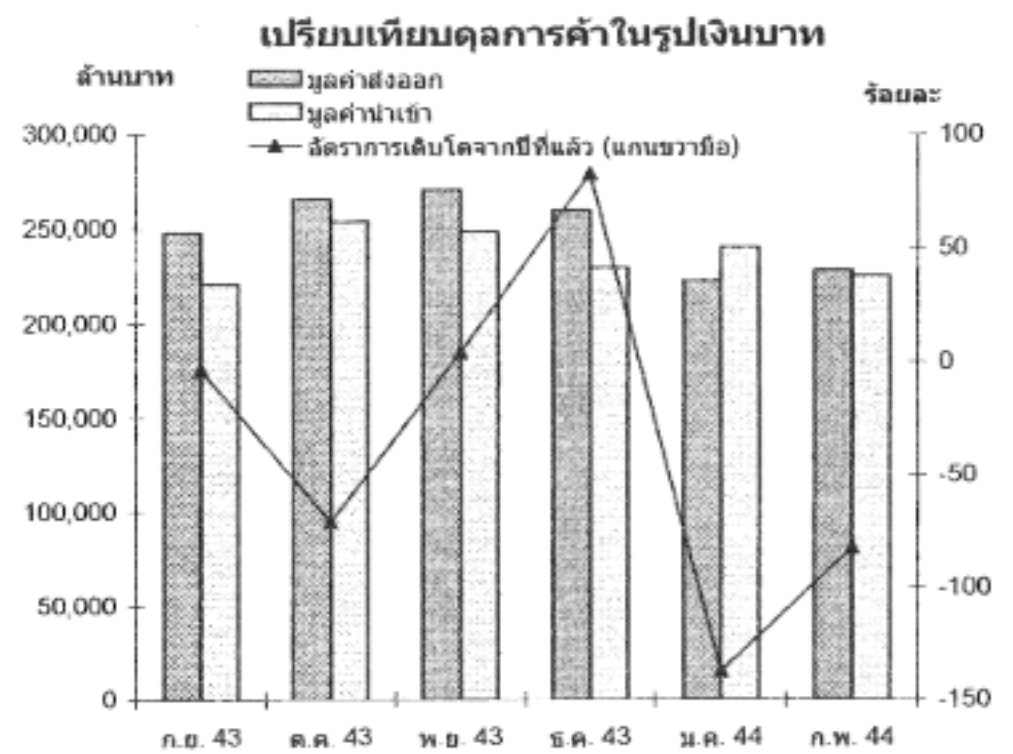
### 1. ในรูปสกุลเงินบาท (รายละเอียดตามตารางที่ 9)

ในเดือนกุมภาพันธ์ 2544 มียอดดุลการค้าเกินดุล 2,854 ล้านบาทเพิ่มขึ้น 20,421 ล้านบาท หรือเพิ่มขึ้นร้อยละ 116 เมื่อเทียบกับเดือนมกราคมที่ผ่านมาซึ่งมีดุลการค้าขาดดุล 17,567 ล้านบาท และเมื่อเทียบกับเดือนเดียวกันปีที่แล้ว ดุลการค้าเกินดุลลดลง 13,231 ล้านบาท หรือ ลดลงร้อยละ 82.3

### 2. ในรูปสกุลเงินดอลลาร์สหรัฐอเมริกา

ในเดือนกุมภาพันธ์ 2544 มียอดดุลการค้าเกินดุล 104 ล้านดอลลาร์สหรัฐ. เพิ่มขึ้น 474 ล้านดอลลาร์สหรัฐ. หรือร้อยละ 128 เมื่อเทียบกับเดือนที่แล้วซึ่งมีดุลการค้าขาดดุล 370 ล้านดอลลาร์สหรัฐ. และเมื่อเทียบกับเดือนเดียวกันปีที่แล้วดุลการค้าเกินดุลลดลง 375 ล้านดอลลาร์สหรัฐ. หรือร้อยละ 78.3 (รายละเอียดตามตารางที่ 9)

ในเดือนกุมภาพันธ์นี้ดุลการค้ากลับมาเกินดุลการค้า หลังจากขาดดุลเพียงเดือนเดียวเมื่อเดือนมกราคมที่ผ่านมา ซึ่งมีผลกระทบจากการนำเข้าเครื่องบินของบริษัทรบินไทย



## สรุป

การนำเข้าในเดือนกุมภาพันธ์ 2544 ขยายตัวลดลง แต่การส่งออกที่ขยายตัวดีกลับเริ่มมีการปรับตัวดีขึ้นเล็กน้อย ในขณะที่ภาวะเศรษฐกิจโลกชะลอตัวเนื่องจากกลุ่มประเทศส่งออกหลักอยู่ในช่วงภาวะเศรษฐกิจกำลังถดถอย ผลกระทบจากสาเหตุดังกล่าวมีผลต่อการส่งออกและนำเข้าของประเทศโดยตรง ซึ่งทำให้ปีการส่งออกที่คาดไว้โดยกระทรวงพาณิชย์ค่อนข้างเป็นไปได้ยาก ประเทศไทยนั้นจะต้องมีการเตรียมการด้วยความรอบคอบในการดำเนินนโยบายเศรษฐกิจ เพื่อให้เสถียรภาพของเศรษฐกิจดำรงอยู่ ถึงแม้ดุลการค้าที่เกินดุลจะลดลง โดยต้องมียุทธศาสตร์ต่าง ๆ เพื่อรองรับผลกระทบจากการชะงักของเศรษฐกิจสหรัฐอเมริกา และ ญี่ปุ่น ที่มีต่อภาคการค้าระหว่างประเทศของไทยโดยประสานกับหน่วยงานราชการที่เกี่ยวข้องในการออกมาตรการสนับสนุนและกระตุ้นการส่งออกต่าง ๆ เช่นมาตรการด้านภาษี รวมทั้งกำหนดมาตรการส่งเสริม และเพิ่มประสิทธิภาพ การผลิตสินค้าส่งออกของไทย ทั้งนี้เพื่อเพิ่มขีดความสามารถการผลิตและคุณภาพสินค้า ตลอดจนการขยายตลาดส่งออกเพิ่มขึ้นในกลุ่มประเทศที่มีสัดส่วนทางการค้าที่ยังคงต่ำอยู่ เช่นกลุ่มประเทศเอเชียใต้ และ แอฟริกาใต้ นอกจากนี้ต้องพิจารณาขยายด้านบริการซึ่งเป็นส่วนสำคัญส่วนหนึ่งของภาครวมตัวต่างประเทศ เช่น การส่งเสริมด้านการท่องเที่ยว เป็นต้น

หมายเหตุ : 1. ข้อมูลการส่งออกและนำเข้าตามระบบการผ่านพิธีการศุลกากร (Customs - Clearance System) เป็นข้อมูลที่รวบรวมตามใบขนสินค้าซึ่งผ่านพิธีการศุลกากรระบบข้อมูลนี้ต่างจาก ข้อมูลการนำเข้า และส่งออกที่ใช้เพื่อจัดทำสถิติดุลการค้าชำระเงินของประเทศ ซึ่งธนาคารแห่งประเทศไทยเป็นผู้จัดทำตามระบบดังกล่าว ธนาคารแห่งประเทศไทยจะรวมมูลค่าสินค้านำเข้า และส่งออกเฉพาะที่มีการเปลี่ยนแปลงกรรมสิทธิ์ตรงระหว่างคนไทยกับคนต่างชาติ เพื่อใช้วิเคราะห์ฐานะดุลการค้าชำระเงินของประเทศ

2. มูลค่าการนำเข้าและส่งออกในรูปสกุลเงินดอลลาร์สหรัฐอเมริกา ด้านวงโดยใช้อัตราแลกเปลี่ยนตามประกาศอัตราแลกเปลี่ยน และการส่งออกของกรมศุลกากรเงินตราต่างประเทศสำหรับการนำเข้าในแต่ละช่วงเวลาที่เกี่ยวข้อง ในการพิจารณากำหนดอัตราแลกเปลี่ยนเงินตราต่างประเทศเป็นเงินตราไทย กรมศุลกากรใช้ข้อมูลของธนาคารแห่งประเทศไทยในสัปดาห์ที่ผ่านมา โดยใช้อัตราซื้อสำหรับการส่งออกและอัตราขายสำหรับการนำเข้า

# ตารางที่ 1

## มูลค่าการส่งออกประจำเดือนกุมภาพันธ์ 2544

เดือน	ปี2543			ปี2544			เปรียบเทียบปีนี้กับปีที่แล้ว		เปรียบเทียบเดือนนี้กับเดือนที่แล้ว	
	มูลค่า (ล้านบาท)	มูลค่า (ล้านดอลลาร์สหรัฐ)	อัตรา แลกเปลี่ยน	มูลค่า (ล้านบาท)	มูลค่า (ล้านดอลลาร์สหรัฐ)	อัตรา แลกเปลี่ยน	มูลค่า (ล้านดอลลาร์สหรัฐ)	อัตราเพิ่ม (ร้อยละ)	มูลค่า (ล้านดอลลาร์สหรัฐ)	อัตราเพิ่ม (ร้อยละ)
มกราคม	206,162	5,390	38.25	222,424	5,187	42.88	-203	-3.76	-730	-12.34
กุมภาพันธ์	203,108	5,472	37.12	228,106	5,310	42.96	-162	-2.96	123	0.18
มีนาคม	218,645	5,843	37.42							
เมษายน	197,818	5,251	37.67							
พฤษภาคม	200,093	5,303	37.73							
มิถุนายน	218,240	5,603	38.95							
กรกฎาคม	239,053	6,139	38.94							
สิงหาคม	251,357	6,282	40.01							
กันยายน	247,638	6,098	40.61							
ตุลาคม	265,551	6,323	42.00							
พฤศจิกายน	270,532	6,251	43.28							
ธันวาคม	259,536	5,917	43.86							
รวม	2,777,733	69,872	39.75							

ที่มา : กรมศุลกากร

รวบรวมโดย : สำนักงานเศรษฐกิจการคลัง

ตารางที่ 2

องค์ประกอบสินค้าส่งออกเดือนกุมภาพันธ์ 2544 (ในรูปเงินบาท)

ประเภทสินค้า	ก.พ. 44 มูลค่า (ล้านบาท)	ก.พ. 43 มูลค่า (ล้านบาท)	ม.ค. 44 มูลค่า (ล้านบาท)	เปรียบเทียบปีนี้กับปีที่แล้ว		เปรียบเทียบเดือนนี้กับเดือนที่แล้ว		สัดส่วนต่อ มูลค่าส่งออกรวม ก.พ. 44 (ร้อยละ)	สัดส่วนต่อ มูลค่าส่งออกรวม ก.พ. 43 (ร้อยละ)	สัดส่วนต่อ มูลค่าส่งออกรวม ม.ค. 44 (ร้อยละ)
				มูลค่า (ล้านบาท)	อัตราเพิ่ม (ร้อยละ)	มูลค่า (ล้านบาท)	อัตราเพิ่ม (ร้อยละ)			
ผลิตภัณฑ์เกษตรกรรม	15,732	15,297	17,484	435	2.84	-1,752	-10.02	6.90	7.53	7.86
ผลิตภัณฑ์ประมง	7,217	5,631	7,035	1,586	28.16	182	2.59	3.16	2.77	3.16
ผลิตภัณฑ์จากป่าไม้	316	180	194	136	75.20	122	62.66	0.14	0.09	0.09
ผลิตภัณฑ์จากสิบแร่	1,705	3,036	3,027	-1,331	-43.83	-1,322	-43.68	0.75	1.49	1.36
ผลิตภัณฑ์อุตสาหกรรม	196,279	174,382	188,398	21,897	12.56	7,882	4.18	86.05	85.86	84.70
สินค้าอื่นๆ	6,857	4,582	6,287	2,274	49.64	570	9.07	3.01	2.26	2.83
<b>รวม</b>	<b>228,106</b>	<b>203,109</b>	<b>222,424</b>	<b>24,997</b>	<b>12.31</b>	<b>5,681</b>	<b>2.55</b>	<b>100.00</b>	<b>100.00</b>	<b>100.00</b>

ที่มา : กรมศุลกากร

รวบรวมโดย : สำนักงานเศรษฐกิจการคลัง

ตารางที่ 3

องค์ประกอบสินค้าส่งออกเดือนกุมภาพันธ์ 2544 (ในรูปเงินดอลลาร์สหรัฐ)

ประเภทสินค้า	ก.พ. 44 มูลค่า (ดอลลาร์สหรัฐ)	ก.พ. 43 มูลค่า (ดอลลาร์สหรัฐ)	ม.ค. 44 มูลค่า (ดอลลาร์สหรัฐ)	เปรียบเทียบปีนี้กับปีที่แล้ว		เปรียบเทียบเดือนนี้กับเดือนที่แล้ว		สัดส่วนต่อ มูลค่าส่งออกรวม ก.พ. 44 (ร้อยละ)	สัดส่วนต่อ มูลค่าส่งออกรวม ก.พ. 43 (ร้อยละ)	สัดส่วนต่อ มูลค่าส่งออกรวม ม.ค. 44 (ร้อยละ)
				มูลค่า (ดอลลาร์สหรัฐ)	อัตราเพิ่ม (ร้อยละ)	มูลค่า (ดอลลาร์สหรัฐ)	อัตราเพิ่ม (ร้อยละ)			
ผลิตภัณฑ์เกษตรกรรม	366,200,057	412,102,552	407,747,536	-41,547,479	-10.08	-41,547,479	-10.19	6.90	7.53	7.86
ผลิตภัณฑ์ประมง	167,987,436	151,694,223	164,052,828	3,934,608	2.59	3,934,608	2.40	3.16	2.77	3.16
ผลิตภัณฑ์จากป่าไม้	7,348,968	4,854,670	4,526,530	2,822,438	58.14	2,822,438	62.35	0.14	0.09	0.09
ผลิตภัณฑ์จากสินแร่	39,687,533	81,777,521	70,594,174	-30,906,641	-37.79	-30,906,641	-43.78	0.75	1.49	1.36
ผลิตภัณฑ์อุตสาหกรรม	4,568,886,561	4,697,800,270	4,393,604,395	175,282,166	3.73	175,282,166	3.99	86.05	85.86	84.70
สินค้าอื่นๆ	159,608,767	123,445,749	146,607,447	13,001,319	10.53	13,001,319	8.87	3.01	2.26	2.83
<b>รวม</b>	<b>5,309,719,322</b>	<b>5,471,674,985</b>	<b>5,187,132,911</b>	<b>122,586,411</b>	<b>2.24</b>	<b>122,586,411</b>	<b>2.36</b>	<b>100.00</b>	<b>100.00</b>	<b>100.00</b>

ที่มา : กรมศุลกากร

รวบรวมโดย : สำนักงานเศรษฐกิจการคลัง

## ตารางที่ 4

### มูลค่าการนำเข้าประจำเดือนกุมภาพันธ์ 2544

เดือน	ปี2543			ปี2544			เปรียบเทียบปีนี้กับปีที่แล้ว		เปรียบเทียบเดือนนี้กับเดือนที่แล้ว	
	มูลค่า (ล้านบาท)	มูลค่า (ล้านดอลลาร์สหรัฐ)	อัตรา แลกเปลี่ยน	มูลค่า (ล้านบาท)	มูลค่า (ล้านดอลลาร์สหรัฐ)	อัตรา แลกเปลี่ยน	มูลค่า (ล้านดอลลาร์สหรัฐ)	อัตราเพิ่ม (ร้อยละ)	มูลค่า (ล้านดอลลาร์สหรัฐ)	อัตราเพิ่ม (ร้อยละ)
มกราคม	159,003	4,120	38.59	239,991	5,557	43.19	1,437	34.87	361	6.94
กุมภาพันธ์	187,023	4,993	37.46	225,251	5,206	43.27	213	4.26	-351	-6.32
มีนาคม	180,041	4,768	37.76							
เมษายน	180,654	4,754	38.00							
พฤษภาคม	178,886	4,703	38.04							
มิถุนายน	214,874	5,473	39.26							
กรกฎาคม	206,481	5,261	39.25							
สิงหาคม	235,188	5,833	40.32							
กันยายน	220,296	5,384	40.92							
ตุลาคม	253,530	5,992	42.31							
พฤศจิกายน	248,662	5,705	43.59							
ธันวาคม	229,520	5,196	44.17							
รวม	2,494,158	62,182	40.11							

ที่มา : กรมศุลกากร

รวบรวมโดย : สำนักงานเศรษฐกิจการคลัง

ตารางที่ 5

องค์ประกอบสินค้านำเข้าเดือนกุมภาพันธ์ 2544 (ในรูปเงินบาท)

ประเภทสินค้า	ก.พ. 44 มูลค่า (ล้านบาท)	ก.พ. 43 มูลค่า (ล้านบาท)	ม.ค. 44 มูลค่า (ล้านบาท)	เปรียบเทียบปีกับปีที่แล้ว		เปรียบเทียบเดือนนี้กับเดือนที่แล้ว		สัดส่วนต่อ มูลค่านำเข้ารวม ก.พ. 44 (ร้อยละ)	สัดส่วนต่อ มูลค่านำเข้ารวม ก.พ. 43 (ร้อยละ)	สัดส่วนต่อ มูลค่านำเข้ารวม ม.ค. 44 (ร้อยละ)
				มูลค่า (ล้านบาท)	อัตราเพิ่ม (ร้อยละ)	มูลค่า (ล้านบาท)	อัตราเพิ่ม (ร้อยละ)			
สินค้าอุปโภคบริโภค	20,272	18,537	23,387	1,735	9.36	-3,115	-13.32	9.00	9.91	9.74
สินค้าอุปโภคบริโภค	7,816	6,996	9,915	820	11.72	-2,099	-21.17	3.47	3.74	4.13
สินค้าคงทน	12,456	11,541	13,472	915	7.93	-1,016	-7.54	5.53	6.17	5.61
สินค้าขั้นกลางและวัตถุดิบ	55,520	49,486	56,278	6,034	12.19	-758	-1.35	24.65	26.46	23.45
สินค้าขั้นกลางและวัตถุดิบที่ใช้ในการผลิตสินค้าบริโภค	40,849	34,697	39,021	6,152	17.73	1,828	4.69	18.13	18.55	16.26
สินค้าขั้นกลางและวัตถุดิบที่ใช้ในการผลิตสินค้าทุน	14,671	14,789	17,257	-118	-0.80	-2,586	-14.99	6.51	7.91	7.19
สินค้าทุน	116,243	86,503	121,631	29,740	34.38	-5,388	-4.43	51.61	46.25	50.68
ปิโตรเลียมข่าแมลง	1,886	1,986	2,394	-100	-5.04	-508	-21.22	0.84	1.06	1.00
ซีเมนต์	4	8	3	-4	-45.62	1	30.84	0.00	0.00	0.00
วัสดุก่อสร้าง	118	105	129	13	12.87	-11	-8.56	0.05	0.06	0.05
ท่อและส่วนประกอบ	1,018	575	1,012	444	77.24	7	0.66	0.45	0.31	0.42
แก้วและวัตถุดิบจากแก้ว	1,852	1,449	2,030	404	27.85	-178	-8.77	0.82	0.77	0.85
ยาง	1,028	912	1,102	116	12.76	-73	-6.66	0.46	0.49	0.46
โลหะสามัญ	6,853	7,324	7,210	-471	-6.43	-357	-4.96	3.04	3.92	3.00
เครื่องจักรและส่วนประกอบที่ไม่ใช้ไฟฟ้า	21,239	16,166	22,794	5,073	31.38	-1,555	-6.82	9.43	8.64	9.50
เครื่องจักรไฟฟ้าและส่วนประกอบ	28,224	19,553	29,742	8,670	44.34	-1,519	-5.11	12.53	10.46	12.39
อุปกรณ์วิทยาศาสตร์และจักร	4,553	4,010	4,951	542	13.52	-399	-8.05	2.02	2.14	2.06
เรือและเรือบิน	10,540	9,160	10,008	1,380	15.06	532	5.32	4.68	4.90	4.17
ล้อเลื่อนและรถจักร	177	137	47	40	29.28	130	275.72	0.08	0.07	0.02
คอมพิวเตอร์	2,520	1,332	3,343	1,188	89.20	-823	-24.62	1.12	0.71	1.39
ส่วนประกอบคอมพิวเตอร์	10,598	7,612	11,005	2,985	39.22	-407	-3.70	4.70	4.07	4.59
แผงวงจรไฟฟ้า	11,464	7,127	10,428	4,338	60.86	1,037	9.94	5.09	3.81	4.34
ส่วนประกอบแผงวงจรไฟฟ้า	14,168	9,048	15,432	5,121	56.60	-1,264	-8.19	6.29	4.84	6.43
สินค้าอื่นๆ	33,217	32,497	38,696	719	2.21	-5,479	-14.16	14.75	17.38	16.12
ยานบกและส่วนประกอบ	7,193	5,460	6,048	1,733	31.74	1,145	18.93	3.19	2.92	2.52
น้ำมันเชื้อเพลิงและน้ำมันหล่อลื่น	18,456	24,581	26,165	-6,125	-24.92	-7,708	-29.46	8.19	13.14	10.90
สินค้าอื่นๆ	7,567	2,456	6,482	5,111	208.14	1,084	16.73	3.36	1.31	2.70
<b>รวมมูลค่านำเข้า</b>	<b>225,251</b>	<b>187,023</b>	<b>239,991</b>	<b>38,228</b>	<b>20.44</b>	<b>-14,740</b>	<b>-6.14</b>	<b>100.00</b>	<b>100.00</b>	<b>100.00</b>



ตารางที่ 6

องค์ประกอบสินค้านำเข้าเดือนกุมภาพันธ์ 2544 (ในรูปเงินดอลลาร์สหรัฐ)

ประเภทสินค้า	ก.พ. 44 มูลค่า (ดอลลาร์สหรัฐ)	ก.พ. 43 มูลค่า (ดอลลาร์สหรัฐ)	ม.ค. 44 มูลค่า (ดอลลาร์สหรัฐ)	เปรียบเทียบกับปีกับปีแล้ว		เปรียบเทียบกับเดือนนี้กับเดือนที่แล้ว		สัดส่วนต่อ มูลค่านำเข้ารวม ก.พ. 44 (ร้อยละ)	สัดส่วนต่อ มูลค่านำเข้ารวม ก.พ. 43 (ร้อยละ)	สัดส่วนต่อ มูลค่านำเข้ารวม ม.ค. 44 (ร้อยละ)
				มูลค่า (ดอลลาร์สหรัฐ)	อัตราเพิ่ม (ร้อยละ)	มูลค่า (ดอลลาร์สหรัฐ)	อัตราเพิ่ม (ร้อยละ)			
สินค้าอุปโภคบริโภค	468,498,105	494,844,723	541,491,223	-26,346,618	-5.32	-72,993,117	-13.48	9.00	9.91	9.74
สินค้าอุปโภคบริโภค	180,642,276	186,762,318	229,572,004	-6,120,041	-3.28	-48,929,727	-21.31	3.47	3.74	4.13
สินค้าคงทน	287,855,829	308,082,405	311,919,219	-20,226,577	-6.57	-24,063,390	-7.71	5.53	6.17	5.61
สินค้าขั้นกลางและวัตถุดิบ	1,283,104,482	1,321,035,609	1,303,035,191	-37,931,127	-2.87	-19,930,709	-1.53	24.65	26.46	23.45
สินค้าขั้นกลางและวัตถุดิบที่ใช้ในการผลิตสินค้าบริโภค	944,050,917	926,247,793	903,471,382	17,803,123	1.92	40,579,535	4.49	18.13	18.55	16.26
สินค้าขั้นกลางและวัตถุดิบที่ใช้ในการผลิตสินค้าทุน	339,053,565	394,787,815	399,563,809	-55,734,250	-14.12	-60,510,244	-15.14	6.51	7.91	7.19
สินค้าทุน	2,686,457,904	2,309,211,093	2,816,177,181	377,246,811	16.34	-129,719,276	-4.61	51.61	46.25	50.68
ปุ๋ยและยาฆ่าแมลง	43,581,427	53,010,840	55,426,177	-9,429,413	-17.79	-11,844,750	-21.37	0.84	1.06	1.00
ซีเมนต์	95,624	209,478	75,520	-110,854	-52.92	23,104	30.59	0.00	0.00	0.00
วัสดุก่อสร้าง	2,730,186	2,794,151	2,991,202	-63,966	-2.29	-261,017	-8.73	0.05	0.06	0.05
ท่อและส่วนประกอบ	23,533,854	15,337,093	23,422,023	8,196,761	53.44	111,831	0.48	0.45	0.31	0.42
แก้วและวัตถุดิบจากแก้ว	42,803,666	38,670,736	47,005,453	4,132,930	10.69	-4,201,787	-8.94	0.82	0.77	0.85
ยาง	23,766,362	24,345,393	25,509,442	-579,032	-2.38	-1,743,080	-6.83	0.46	0.49	0.46
โลหะสามัญ	158,371,549	195,504,757	166,939,735	-37,133,207	-18.99	-8,568,186	-5.13	3.04	3.92	3.00
เครื่องจักรและส่วนประกอบที่ไม่ใช้ไฟฟ้า	490,853,698	431,561,253	527,758,792	59,292,445	13.74	-36,905,094	-6.99	9.43	8.64	9.50
เครื่องจักรไฟฟ้าและส่วนประกอบ	652,265,165	521,978,018	688,640,334	130,287,147	24.96	-36,375,169	-5.28	12.53	10.46	12.39
อุปกรณ์วิทยาศาสตร์และจักร	105,219,028	107,058,871	114,643,082	-1,839,843	-1.72	-9,424,054	-8.22	2.02	2.14	2.06
เรือและเรือบิน	243,591,665	244,538,281	231,721,269	-946,616	-0.39	11,870,396	5.12	4.68	4.90	4.17
ล้อเลื่อนและรถจักร	4,093,670	3,657,528	1,091,560	436,142	11.92	3,002,110	275.03	0.08	0.07	0.02
คอมพิวเตอร์	58,242,034	35,557,529	77,407,827	22,684,505	63.80	-19,165,793	-24.76	1.12	0.71	1.39
ส่วนประกอบคอมพิวเตอร์	244,920,387	203,213,331	254,804,905	41,707,055	20.52	-9,884,518	-3.88	4.70	4.07	4.59
แผงวงจรไฟฟ้า	264,948,618	190,247,926	241,434,814	74,700,691	39.26	23,513,804	9.74	5.09	3.81	4.34
ส่วนประกอบแผงวงจรไฟฟ้า	327,437,971	241,525,906	357,305,044	85,912,064	35.57	-29,867,073	-8.36	6.29	4.84	6.43
สินค้าอื่น ๆ	767,657,860	867,517,783	895,937,284	-99,859,923	-11.51	-128,279,424	-14.32	14.75	17.38	16.12
ยานบกและส่วนประกอบ	166,244,002	145,757,688	140,040,647	20,486,314	14.06	26,203,355	18.71	3.19	2.92	2.52
น้ำมันดิบและผลิตภัณฑ์	426,538,469	656,206,064	605,805,145	-229,667,595	-35.00	-179,266,676	-29.59	8.19	13.14	10.90
สินค้าอื่น ๆ	174,875,389	65,554,032	150,091,493	109,321,358	166.77	24,783,897	16.51	3.36	1.31	2.70
<b>รวมมูลค่านำเข้า</b>	<b>5,205,718,352</b>	<b>4,992,609,208</b>	<b>5,556,640,878</b>	<b>213,109,144</b>	<b>4.27</b>	<b>-350,922,527</b>	<b>-6.32</b>	<b>100.00</b>	<b>100.00</b>	<b>100.00</b>

ที่มา : กรมศุลกากร

รวบรวมโดย : สำนักงานเศรษฐกิจการคลัง

ตารางที่ 7

องค์ประกอบมูลค่าสินค้านำเข้าประเภทสินค้าฟุ่มเฟือยประจำเดือนกุมภาพันธ์ 2544 (ในรูปเงินบาท)

ประเภทสินค้านำเข้า	การนำเข้า	การนำเข้า	การนำเข้า	เปรียบเทียบปีนี้กับปีที่แล้ว		เปรียบเทียบเดือนนี้กับเดือนที่แล้ว	
	ก.พ. 44 มูลค่า (ล้านบาท)	ก.พ. 43 มูลค่า (ล้านบาท)	ม.ค. 44 มูลค่า (ล้านบาท)	มูลค่า มูลค่า (ล้านบาท)	อัตราเพิ่ม (ร้อยละ)	มูลค่า มูลค่า (ล้านบาท)	อัตราเพิ่ม (ร้อยละ)
1. ไวน์	46	27	43	19	69.84	3	7.19
2. สุราต่างประเทศ	245	214	287	31	14.53	-42	-14.64
3. ผลไม้	92	107	203	-14	-13.55	-111	-54.45
4. ดอกไม้	4	1	4	3	348.06	0	-11.77
5. น้ำหอมและเครื่องสำอาง	196	214	211	-18	-8.23	-15	-7.03
6. กระเป๋าหนังและเข็มขัดหนัง	175	113	120	62	54.73	55	45.45
7. ผ้าทอทำด้วยขนสัตว์	49	12	33	37	312.66	16	48.92
8. ชุด เสื้อ กระโปรงกางเกงสำหรับบุรุษ สตรี เด็กชาย เด็กหญิง และเนคไท	61	73	44	-13	-17.19	17	37.87
9. รองเท้าหนังและรองเท้าผ้าใบ	58	59	74	0	-0.80	-16	-21.53
10. เครื่องแก้วชนิดใช้บนโต๊ะอาหารหรือใช้ตกแต่งภายในที่ทำด้วยคริสตัล	4	3	3	1	36.09	1	47.46
11. เครื่องประดับที่ทำด้วยคริสตัล	20	16	23	5	28.71	-3	-11.43
12. เลนส์	163	158	174	4	2.84	-11	-6.55
13. แว่นตา	37	24	39	13	56.53	-2	-4.45
14. กล้องถ่ายรูปและอุปกรณ์	234	429	253	-195	-45.49	-19	-7.56
15. นาฬิกาและอุปกรณ์	249	140	156	108	76.98	93	59.33
16. ปากกาและอุปกรณ์	61	81	72	-20	-24.38	-11	-14.92
17. ไฟแช็คและอุปกรณ์	5	6	12	-1	-15.91	-7	-59.74
18. เบียร์	2	1	3	1	46.09	-1	-29.21
<b>รวม</b>	<b>1,701</b>	<b>1,678</b>	<b>1,754</b>	<b>23</b>	<b>1.38</b>	<b>-53</b>	<b>-3.02</b>
<b>มูลค่านำเข้าทั้งหมด</b>	<b>225,251</b>	<b>187,023</b>	<b>239,991</b>	<b>38,228</b>	<b>20.44</b>	<b>-14,740</b>	<b>-6.14</b>
<b>สัดส่วนสินค้านำเข้าฟุ่มเฟือยต่อมูลค่านำเข้าทั้งหมด (ร้อยละ)</b>	<b>0.76</b>	<b>0.90</b>	<b>0.73</b>				

ที่มา : กรมศุลกากร

รวบรวมโดย : สำนักงานเศรษฐกิจการคลัง

ตารางที่ 8

องค์ประกอบมูลค่าสินค้านำเข้าประเภทสินค้าฟุ่มเฟือยประจำเดือนกุมภาพันธ์ 2544 (ในรูปเงินดอลลาร์สหรัฐ)

ประเภทสินค้านำเข้า	การนำเข้า	การนำเข้า	การนำเข้า	เปรียบเทียบปีกับปีที่แล้ว		เปรียบเทียบเดือนนี้กับเดือนที่แล้ว	
	ก.พ. 44 มูลค่า (ดอลลาร์สหรัฐ)	ก.พ. 43 มูลค่า (ดอลลาร์สหรัฐ)	ม.ค. 44 มูลค่า (ดอลลาร์สหรัฐ)	มูลค่า (ดอลลาร์สหรัฐ)	อัตราเพิ่ม (ร้อยละ)	มูลค่า (ดอลลาร์สหรัฐ)	อัตราเพิ่ม (ร้อยละ)
1. ไวน์	1,065,199	724,467	995,601	340,732	47.03	69,598	6.99
2. สุราต่างประเทศ	5,661,859	5,710,478	6,645,057	-48,619	-0.85	-983,198	-14.80
3. ผลไม้	2,136,792	2,855,196	4,700,162	-718,404	-25.16	-2,563,370	-54.54
4. ดอกไม้	81,566	21,028	92,614	60,538	287.90	-11,048	-11.93
5. น้ำหอมและเครื่องสำอาง	4,533,664	5,706,465	4,885,390	-1,172,802	-20.55	-351,726	-7.20
6. กระเป๋าหนังและเข็มขัดหนัง	4,033,838	3,011,350	2,778,421	1,022,488	33.95	1,255,417	45.18
7. ผ้าทอทำด้วยขนสัตว์	1,135,724	317,909	764,066	817,815	257.25	371,659	48.64
8. สุก เสื้อ กระโปรงกางเกงสำหรับบุรุษ สตรี เด็กชาย เด็กหญิง และเนคไท	1,401,926	1,955,410	1,018,754	-553,484	-28.31	383,172	37.61
9. รองเท้าหนังและรองเท้าผ้าใบ	1,341,955	1,562,662	1,713,360	-220,706	-14.12	-371,404	-21.68
10. เครื่องแก้วชนิดใช้บนโต๊ะอาหารหรือใช้ตกแต่งภายในที่ทำด้วยคริสตัล	102,240	86,778	69,461	15,461	17.82	32,779	47.19
11. เครื่องประดับที่ทำด้วยคริสตัล	470,787	422,514	532,531	48,273	11.43	-61,743	-11.59
12. เสน่ห์	3,758,060	4,221,144	4,028,710	-463,083	-10.97	-270,650	-6.72
13. แว่นตา	861,208	635,526	902,987	225,681	35.51	-41,779	-4.63
14. กล้องถ่ายรูปและอุปกรณ์	5,405,166	11,453,489	5,857,837	-6,048,324	-52.81	-452,672	-7.73
15. นาฬิกาและอุปกรณ์	5,744,211	3,749,180	3,611,947	1,995,031	53.21	2,132,264	59.03
16. ปากกาและอุปกรณ์	1,415,724	2,162,608	1,667,053	-746,885	-34.54	-251,329	-15.08
17. ไฟแช็คและอุปกรณ์	111,644	153,367	277,842	-41,723	-27.20	-166,199	-59.82
18. เบียร์	49,083	38,810	69,461	10,274	26.47	-20,377	-29.34
<b>รวม</b>	<b>39,310,645</b>	<b>44,788,381</b>	<b>40,611,253</b>	<b>-5,477,736</b>	<b>-12.23</b>	<b>-1,300,607</b>	<b>-3.20</b>
<b>มูลค่านำเข้าทั้งหมด</b>	<b>5,205,708,343</b>	<b>4,992,605,446</b>	<b>5,556,633,480</b>	<b>213,102,897</b>	<b>4.27</b>	<b>-350,925,137</b>	<b>-6.32</b>
<b>สัดส่วนสินค้านำเข้าฟุ่มเฟือยต่อมูลค่านำเข้าทั้งหมด (ร้อยละ)</b>	<b>0.76</b>	<b>0.90</b>	<b>0.73</b>				

ที่มา : กรมศุลกากร

รวบรวมโดย : สำนักงานเศรษฐกิจการคลัง

## ตารางที่ 9

### ดุลการค้าประจำเดือนกุมภาพันธ์ 2544

เดือน	ปี2543				ปี2544				อัตราการเติบโต (ร้อยละ)			
	ส่งออก มูลค่า (ล้านบาท)	นำเข้า มูลค่า (ล้านบาท)	ดุลการค้า มูลค่า (ล้านบาท)	ดุลการค้า มูลค่า (ล้านดอลลาร์สหรัฐ)	ส่งออก มูลค่า (ล้านบาท)	นำเข้า มูลค่า (ล้านบาท)	ดุลการค้า มูลค่า (ล้านบาท)	ดุลการค้า มูลค่า (ล้านดอลลาร์สหรัฐ)	ส่งออก ล้านบาท	นำเข้า ล้านบาท	ดุลการค้า ล้านบาท	ดุลการค้า ล้านดอลลาร์สหรัฐ
มกราคม	206,162	159,003	47,159	1,270	222,424	239,991	-17,567	-370	7.89	50.93	-137.25	-129.10
กุมภาพันธ์	203,108	187,023	16,085	479	228,106	225,251	2,855	104	12.31	20.44	-82.25	-78.27
มีนาคม	218,645	180,041	38,604	1,075								
เมษายน	197,818	180,654	17,164	497								
พฤษภาคม	200,093	178,886	21,207	600								
มิถุนายน	218,240	214,874	3,366	130								
กรกฎาคม	239,053	206,481	32,572	878								
สิงหาคม	251,357	235,188	16,169	449								
กันยายน	247,638	220,296	27,342	714								
ตุลาคม	265,551	253,530	12,021	331								
พฤศจิกายน	270,532	248,662	21,870	546								
ธันวาคม	259,536	229,520	30,016	721								
รวม	2,777,733	2,494,158	283,575	7,690								

ที่มา : กรมศุลกากร

รวบรวมโดย : สำนักงานเศรษฐกิจการคลัง

ตารางที่ 10

ดุลการค้ารายกลุ่มประเทศประจำเดือนกุมภาพันธ์ 2544 (ในรูปเงินบาท)

มูลค่าส่งออก							หน่วย: ล้านบาท			
กลุ่มประเทศ	ก.พ. 44 ล้านบาท	สัดส่วนต่อ มูลค่ารวม (ร้อยละ)	ก.พ. 43 ล้านบาท	สัดส่วนต่อ มูลค่ารวม (ร้อยละ)	ม.ค. 44 ล้านบาท	สัดส่วนต่อ มูลค่ารวม (ร้อยละ)	เปรียบเทียบกับปีเดียวกันแล้ว		เปรียบเทียบกับเดือนนี้กับเดือนที่แล้ว	
							มูลค่า (ล้านบาท)	อัตราเพิ่ม (ร้อยละ)	มูลค่า (ล้านบาท)	อัตราเพิ่ม (ร้อยละ)
อาเซียน	47,385	21	40,469	20	49,925	22	6,916	17.09	-2,540	-5.09
สหภาพยุโรป	30,299	13	23,248	11	26,592	12	7,051	30.33	3,707	13.94
สหรัฐอเมริกา	40,458	18	33,284	16	41,832	19	7,175	21.56	-1,374	-3.28
ญี่ปุ่น	53,432	23	50,997	25	51,140	23	2,434	4.77	2,292	4.48
เอเชียใต้	2,306	1	1,941	1	2,230	1	365	18.82	76	3.39
แอฟริกาใต้	310	0	292	0	373	0	18	6.03	-63	-16.86
อื่นๆ	53,916	24	52,878	26	50,332	23	1,038	1.96	3,584	7.12
มูลค่ารวม	228,106	100	203,109	100	222,424	100	24,997	12.31	5,681	2.55

มูลค่านำเข้า							หน่วย: ล้านบาท			
กลุ่มประเทศ	ก.พ. 44 ล้านบาท	สัดส่วนต่อ มูลค่ารวม (ร้อยละ)	ก.พ. 43 ล้านบาท	สัดส่วนต่อ มูลค่ารวม (ร้อยละ)	ม.ค. 44 ล้านบาท	สัดส่วนต่อ มูลค่ารวม (ร้อยละ)	เปรียบเทียบกับปีเดียวกันแล้ว		เปรียบเทียบกับเดือนนี้กับเดือนที่แล้ว	
							มูลค่า (ล้านบาท)	อัตราเพิ่ม (ร้อยละ)	มูลค่า (ล้านบาท)	อัตราเพิ่ม (ร้อยละ)
อาเซียน	39,269	17	29,348	16	37,733	16	9,922	33.81	1,536	4.07
สหภาพยุโรป	28,223	13	16,245	9	28,373	12	11,978	73.73	-150	-0.53
สหรัฐอเมริกา	35,024	16	25,671	14	35,500	15	9,352	36.43	-476	-1.34
ญี่ปุ่น	51,922	23	47,829	26	52,321	22	4,093	8.56	-399	-0.76
เอเชียใต้	2,950	1	2,676	1	2,586	1	274	10.24	364	14.09
แอฟริกาใต้	1,056	0	1,780	1	1,659	1	-724	-40.66	-603	-36.33
อื่นๆ	66,807	30	63,474	34	81,819	34	3,333	5.25	-15,012	-18.35
มูลค่ารวม	225,251	100	187,023	100	239,991	100	38,228	20.44	-14,740	-6.14

ดุลการค้า				หน่วย: ล้านบาท			
กลุ่มประเทศ	ก.พ. 44 (ล้านบาท)	ก.พ. 43 (ล้านบาท)	ม.ค. 44 (ล้านบาท)	เปรียบเทียบกับปีเดียวกันแล้ว		เปรียบเทียบกับเดือนนี้กับเดือนที่แล้ว	
				มูลค่า (ล้านบาท)	อัตราเพิ่ม (ร้อยละ)	มูลค่า (ล้านบาท)	อัตราเพิ่ม (ร้อยละ)
อาเซียน	8,116	11,122	12,193	-3,006	-27.03	-4,077	-33.44
สหภาพยุโรป	2,076	7,003	-1,781	-4,927	-70.35	3,857	-216.60
สหรัฐอเมริกา	5,435	7,612	6,332	-2,178	-28.61	-897	-14.17
ญี่ปุ่น	1,509	3,168	-1,182	-1,658	-52.36	2,691	-227.70
เอเชียใต้	-644	-736	-356	91	-12.39	-289	81.20
แอฟริกาใต้	-746	-1,487	-1,286	741	-49.83	540	-41.97
อื่นๆ	-12,891	-10,596	-31,487	-2,295	21.66	18,596	-59.06
มูลค่ารวม	2,854	16,085	-17,567	-13,231	-82.26	20,421	-116.25

ที่มา : กรมศุลกากร

รวบรวมโดย : สำนักงานเศรษฐกิจการคลัง

ตารางที่ 11

ดุลการดีรายกลุ่มประเทศประจำเดือนกุมภาพันธ์ 2544 (ในรูปเงินดอลลาร์สหรัฐ)

มูลค่าส่งออก	หน่วย: ล้านดอลลาร์สหรัฐ										
	กลุ่มประเทศ	ก.พ. 44 (ล้านดอลลาร์สหรัฐ)	สัดส่วนต่อ มูลค่ารวม (ร้อยละ)	ก.พ. 43 (ล้านดอลลาร์สหรัฐ)	สัดส่วนต่อ มูลค่ารวม (ร้อยละ)	ม.ค. 44 (ล้านดอลลาร์สหรัฐ)	สัดส่วนต่อ มูลค่ารวม (ร้อยละ)	เปรียบเทียบกับปีเดียวกันที่แล้ว		เปรียบเทียบกับเดือนนี้กับเดือนที่แล้ว	
								มูลค่า (ล้านดอลลาร์สหรัฐ)	อัตราเพิ่ม (ร้อยละ)	มูลค่า (ล้านดอลลาร์สหรัฐ)	อัตราเพิ่ม (ร้อยละ)
อาเซียน	1,103	21	1,090	20	1,164	22	13	1.17	-61	-5.27	
สหภาพยุโรป	705	13	626	11	620	12	79	12.61	85	13.73	
สหรัฐอเมริกา	942	18	897	16	976	19	45	5.03	-34	-3.46	
ญี่ปุ่น	1,244	23	1,374	25	1,193	23	-130	-9.47	51	4.29	
เอเชียใต้	54	1	52	1	52	1	1	2.67	2	3.19	
แอฟริกาใต้	7	0	8	0	9	0	-1	-8.39	-1	-17.01	
อื่นๆ	1,255	24	1,425	26	1,174	23	-169	-11.90	81	6.92	
มูลค่ารวม	5,310	100	5,472	100	5,187	100	-162	-2.96	123	2.36	

มูลค่านำเข้า	หน่วย: ล้านดอลลาร์สหรัฐ										
	กลุ่มประเทศ	ก.พ. 44 (ล้านดอลลาร์สหรัฐ)	สัดส่วนต่อ มูลค่ารวม (ร้อยละ)	ก.พ. 43 (ล้านดอลลาร์สหรัฐ)	สัดส่วนต่อ มูลค่ารวม (ร้อยละ)	ม.ค. 44 (ล้านดอลลาร์สหรัฐ)	สัดส่วนต่อ มูลค่ารวม (ร้อยละ)	เปรียบเทียบกับปีเดียวกันที่แล้ว		เปรียบเทียบกับเดือนนี้กับเดือนที่แล้ว	
								มูลค่า (ล้านดอลลาร์สหรัฐ)	อัตราเพิ่ม (ร้อยละ)	มูลค่า (ล้านดอลลาร์สหรัฐ)	อัตราเพิ่ม (ร้อยละ)
อาเซียน	908	17	783	16	874	16	124	15.84	34	3.88	
สหภาพยุโรป	652	13	434	9	657	12	219	50.41	-5	-0.71	
สหรัฐอเมริกา	809	16	685	14	822	15	124	18.11	-13	-1.52	
ญี่ปุ่น	1,200	23	1,277	26	1,211	22	-77	-6.02	-11	-0.95	
เอเชียใต้	68	1	71	1	60	1	-3	-4.56	8	13.88	
แอฟริกาใต้	24	0	48	1	38	1	-23	-48.63	-14	-36.45	
อื่นๆ	1,544	30	1,694	34	1,894	34	-150	-8.88	-350	-18.50	
มูลค่ารวม	5,206	100	4,993	100	5,557	100	213	4.27	-351	-6.32	

ดุลการค้า	หน่วย: ล้านดอลลาร์สหรัฐ							
	กลุ่มประเทศ	ก.พ. 44 (ล้านดอลลาร์สหรัฐ)	ก.พ. 43 (ล้านดอลลาร์สหรัฐ)	ม.ค. 44 (ล้านดอลลาร์สหรัฐ)	เปรียบเทียบกับปีเดียวกันที่แล้ว		เปรียบเทียบกับเดือนนี้กับเดือนที่แล้ว	
					มูลค่า (ล้านดอลลาร์สหรัฐ)	อัตราเพิ่ม (ร้อยละ)	มูลค่า (ล้านดอลลาร์สหรัฐ)	อัตราเพิ่ม (ร้อยละ)
อาเซียน	195	307	291	-111	-36.29	-95	-32.75	
สหภาพยุโรป	53	193	-37	-140	-72.47	90	-244.20	
สหรัฐอเมริกา	132	211	154	-79	-37.38	-21	-13.84	
ญี่ปุ่น	44	97	-19	-53	-54.87	63	-332.87	
เอเชียใต้	-15	-19	-8	5	-24.29	-7	84.56	
แอฟริกาใต้	-17	-40	-30	22	-56.62	13	-42.13	
อื่นๆ	-289	-270	-721	-19	7.03	432	-59.91	
มูลค่ารวม	104	479	-370	-375	-78.29	474	-128.15	

ที่มา : กรมศุลกากร

รวบรวมโดย : สำนักงานเศรษฐกิจมหภาค

Posted : 18 Apr 2001

By : jatuphol@mof.go.th