



ข่าวกระทรวงการคลัง

ฝ่ายประชาสัมพันธ์ กองกลาง สำนักงานปลัดกระทรวงการคลัง โทร.2739763 โทรสาร 2739408

ฉบับที่ 34 / 2544

วันที่ 11 พฤษภาคม 2544

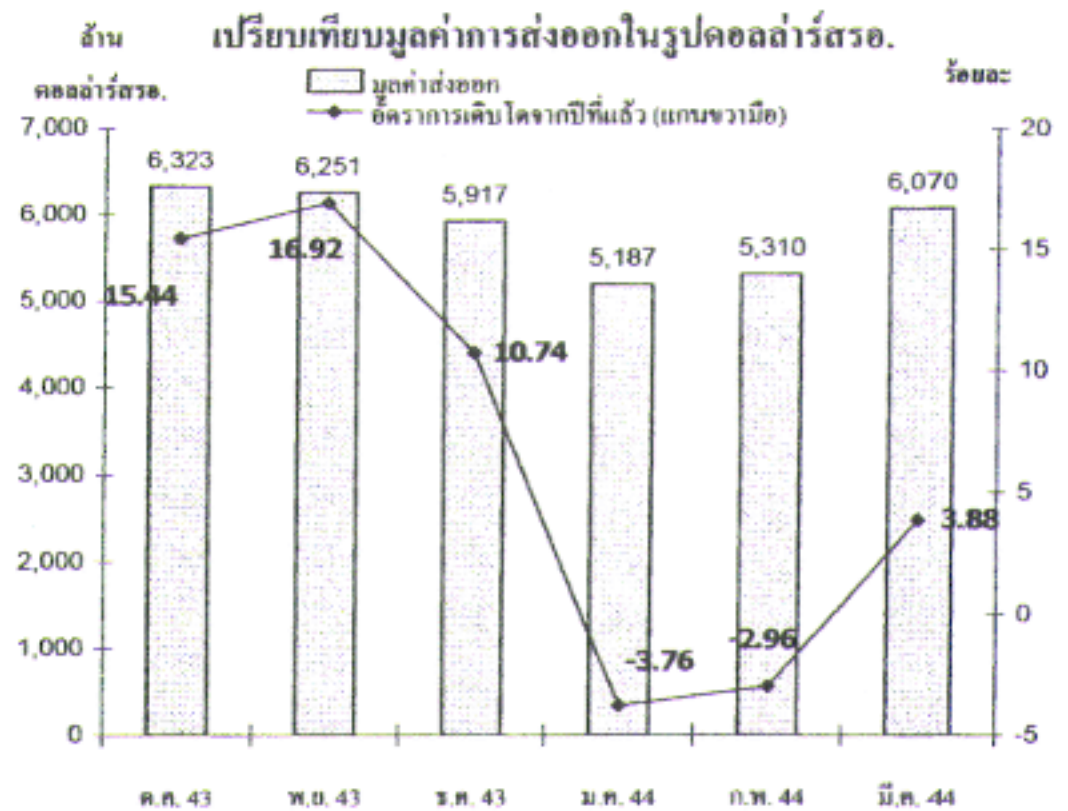
การส่งออก-นำเข้าตามระบบการผ่านพิธีการศุลกากร ประจำเดือนมีนาคม และไตรมาสแรกปี 2544

นายเชิดชัย ชัยชนะภา รองผู้อำนวยการสำนักงานเศรษฐกิจการคลังในฐานะรองโฆษกกระทรวงการคลังเปิดเผย
ข้อมูลการส่งออก นำเข้า และ ศุลกากรตามระบบการผ่านพิธีการศุลกากรประจำเดือนมีนาคม 2544 ดังนี้

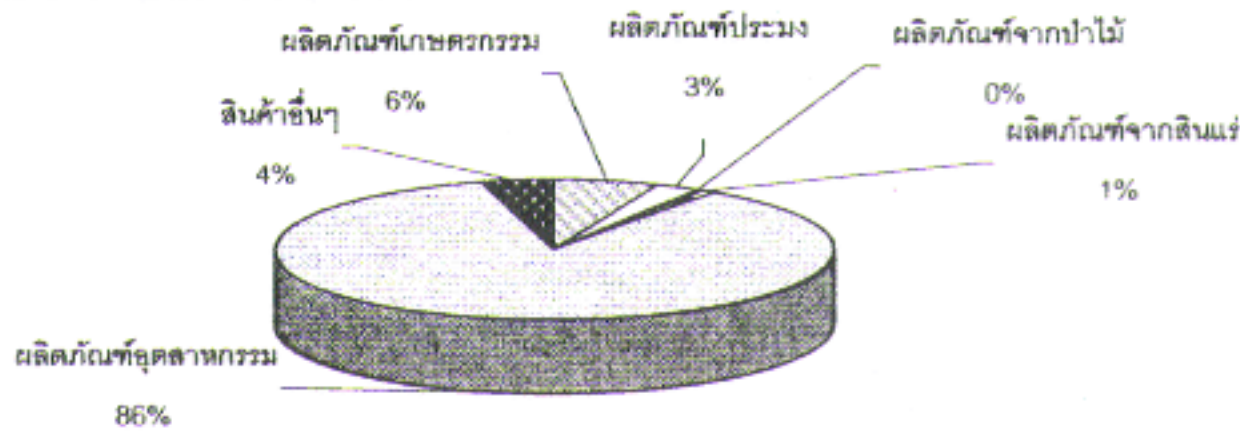
การส่งออกไตรมาสแรกขยายตัวติดลบร้อยละ 0.83

✦ ในเดือนมีนาคม 2544 มูลค่าการส่งออกเท่ากับ 6,070
ล้านดอลลาร์สหรัฐ. สูงกว่าเดือนเดียวกันปีที่แล้ว 227 ล้านดอลลาร์สหรัฐ.
หรือร้อยละ 3.88 และสูงกว่าเดือนที่แล้ว 760 ล้านดอลลาร์สหรัฐ. หรือ
ร้อยละ 13.89

✦ สินค้าที่มีมูลค่าการส่งออกสูงสุด 3 อันดับคือ สินค้า
อุตสาหกรรม สินค้าเกษตรกรรม และสินค้าอื่นๆ คิดเป็นสัดส่วนต่อ
มูลค่าสินค้าส่งออกทั้งหมด เท่ากับร้อยละ 86.20 6.04 และ 4.14
ตามลำดับ



สัดส่วนสินค้าส่งออกเดือนมีนาคม 2544



✦ ในเดือนมีนาคม 2544 เมื่อเทียบกับเดือนเดียวกันปี 2543 ไทยส่งออกไป กลุ่มประเทศอาเซียน สหภาพยุโรป และ ญี่ปุ่น เพิ่มขึ้น
ร้อยละ 15.92 14.49 และ 6.78 ตามลำดับ แต่ในประเทศไต้หวัน และกลุ่มประเทศในทวีปออสเตรเลียมีอัตราการลดลงร้อยละ 28.95 และ 24.77
ตามลำดับ โดยกลุ่มประเทศอาเซียน (ร้อยละ 22) สหภาพยุโรป (ร้อยละ 13) สหรัฐอเมริกา (ร้อยละ 17) และ ญี่ปุ่น (ร้อยละ 24)
มีสัดส่วนการส่งออกร้อยละ 76 ของการส่งออกทั้งหมด

✦ ในไตรมาสแรกของปี 2544 สามารถส่งออกได้รวม 16,567 ล้านดอลลาร์สหรัฐ. (เฉลี่ยเดือนละ 5,522 ล้านดอลลาร์สหรัฐ.) ซึ่งเมื่อ
เทียบกับไตรมาสแรกของปี 2543 ลดลง 138 ล้านดอลลาร์สหรัฐ. หรือลดลงร้อยละ 0.83 การส่งออกทั้งปี 2544 คาดว่าขยายตัว
ประมาณร้อยละ 4 หรือ การส่งออกเฉลี่ยต่อเดือนในช่วง 3 ไตรมาสที่เหลือ ไม่ควรจะอยู่ต่ำกว่า 6,234 ล้านดอลลาร์สหรัฐ.

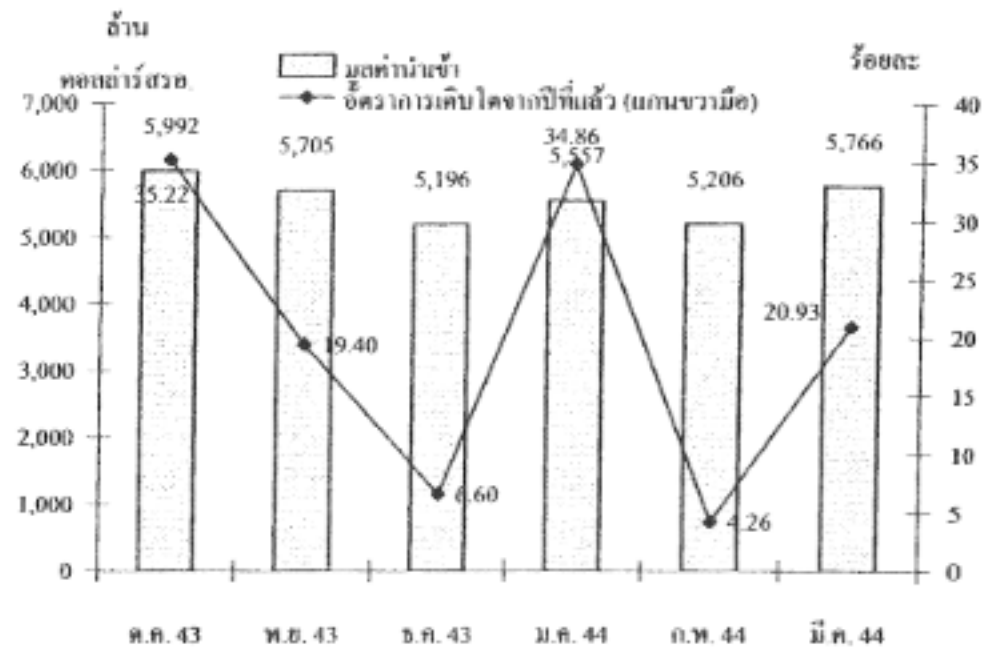
✦ ปัจจัยสำคัญที่มีผลต่อการส่งออกของไทยได้แก่ การชะลอตัวของเศรษฐกิจประเทศคู่ค้าสำคัญ เช่น สหรัฐอเมริกา ญี่ปุ่น เป็นต้น และ
ความสำเร็จในการขยายตลาดส่งออกในกลุ่มประเทศใหม่ เช่น เอเชียใต้ จีน ไต้หวัน ตลอดจน ประเทศแอฟริกาใต้ ซึ่งกลุ่มประเทศเหล่านี้ยังมี
ความต้องการในการนำเข้าสินค้าจากไทย

การนำเข้าไตรมาสแรกขยายตัวร้อยละ 19.07

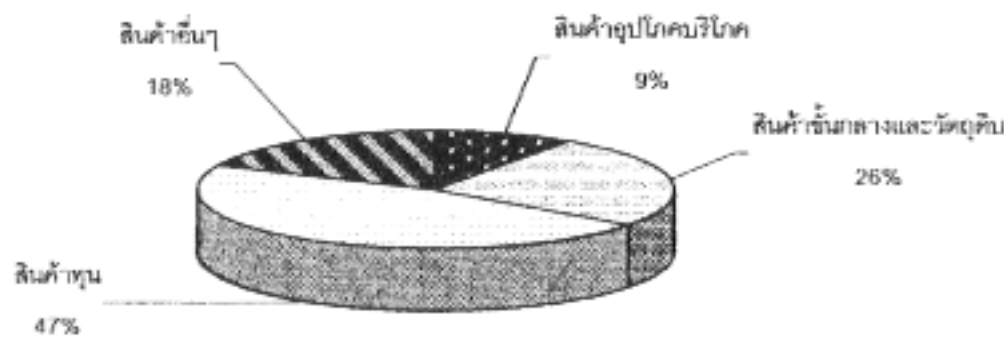
✦ ไตรเดือนมีนาคม 2544 มีมูลค่าการนำเข้า 5,766 ล้านบาทดอลลาร์สหรัฐ. สูงกว่าเดือนเดียวกัน ปีที่แล้ว 998 ล้านบาทดอลลาร์สหรัฐ. หรือร้อยละ 20.93 และปรับตัวเพิ่มขึ้นเมื่อเทียบกับเดือนที่แล้ว 560 ล้านบาทดอลลาร์สหรัฐ. หรือร้อยละ 10.76

✦ สินค้าที่มีการนำเข้าส่วนใหญ่ยังเป็นสินค้าประเภทสินค้าทุนและวัตถุดิบมากกว่าร้อยละ 70 ของมูลค่านำเข้าทั้งหมด หมวดสินค้าอื่น ๆ สินค้าทุน และสินค้าบริโภคขยายตัวเพิ่มขึ้นเมื่อเทียบกับปีที่แล้ว ร้อยละ 52.17 24.98 และ 11.78 ตามลำดับ

เปรียบเทียบการนำเข้าในรูปแบบดอลลาร์สหรัฐ.



สัดส่วนมูลค่าการนำเข้าในรูปแบบเงินดอลลาร์สหรัฐ. ประจำเดือนมีนาคม 2544



✦ สินค้าที่มีมูลค่าการนำเข้าสูงสุดได้แก่ สินค้าขั้นกลางและวัตถุดิบที่ใช้ในการผลิตสินค้าบริโภคคิดเป็นร้อยละ 19.04 ของการนำเข้าทั้งหมด รองลงมาได้แก่ น้ำมันและผลิตภัณฑ์ เครื่องจักรไฟฟ้าและส่วนประกอบ คิดเป็นร้อยละ 13.20 และ 12.39 ของการนำเข้าทั้งหมด ตามลำดับ ทั้งนี้มูลค่าการนำเข้าน้ำมันและผลิตภัณฑ์สูงขึ้นเนื่องจากราคาที่สูงขึ้น ประกอบกับค่าเงินบาทที่อ่อนค่าลง

✦ ไตรมาสแรกในปี 2544 การนำเข้ามีมูลค่า 16,528 ล้านบาทดอลลาร์สหรัฐ. เมื่อเทียบกับปีที่แล้วเพิ่มขึ้น 2,647 ล้านบาทดอลลาร์สหรัฐ. หรือร้อยละ 19.07

✦ เนื่องจากการนำเข้าสินค้าทุนและวัตถุดิบเพื่อการผลิตและส่งออกมีสัดส่วนที่สูงถึงร้อยละ 74.14 ของการนำเข้าทั้งหมด ดังนั้นภาครัฐบาลจึงมีนโยบายลดการนำเข้าวัตถุดิบ และสินค้าทุน และหันมาใช้วัตถุดิบในประเทศเพื่อการส่งออกเพิ่มขึ้น ซึ่งคาดว่าจะส่งผลต่อการค้าของประเทศในระยะยาว

การนำเข้าสินค้าฟุ่มเฟือยไตรมาสแรกมีสัดส่วนลดลงจากร้อยละ 0.78 เป็นร้อยละ 0.53 ของการนำเข้าทั้งหมด

✦ ในส่วนของการนำเข้าสินค้าฟุ่มเฟือยในเดือนมีนาคม 2544 มีมูลค่าทั้งสิ้น 56 ล้านบาทดอลลาร์สหรัฐ. เพิ่มขึ้น 13.7 ล้านบาทดอลลาร์สหรัฐ. หรือร้อยละ 32.42

✦ สัดส่วนการนำเข้าสินค้าฟุ่มเฟือยต่อมูลค่าการนำเข้าทั้งหมดในเดือนมีนาคม 2543 ลดลงเป็นร้อยละ 0.97 จากร้อยละ 1.02 แต่เพิ่มขึ้นเมื่อเทียบกับเดือนกุมภาพันธ์ 2544 ร้อยละ 0.21

✦ สินค้าฟุ่มเฟือยที่มีการนำเข้าสูงสุด 5 อันดับแรกได้แก่ สุรา กล้องถ่ายรูปและอุปกรณ์ เลนส์ นาฬิกาและอุปกรณ์ และกระเป๋าหนังเข็มขัดหนัง ตามลำดับ

✦ ไตรมาสแรกในปี 2544 การนำเข้าสินค้าฟุ่มเฟือยที่มีการขยายตัวสูงสุดเมื่อเทียบกับไตรมาสแรกของปีที่แล้วได้แก่ กระเป๋าหนังและเข็มขัด เลนส์ และแว่นตา โดยเพิ่มขึ้นร้อยละ 38.79 17.92 และ 54.16 ตามลำดับ ซึ่งเป็นที่น่าสังเกตว่าไตรมาสแรกในปี 2544 การนำเข้าดอกไม้ มีอัตราขยายตัวสูงขึ้นผิดปกติโดยขยายตัวถึงร้อยละ 585

✦ หากของการนำเข้าสินค้าฟุ่มเฟือยยังมีการเพิ่มขึ้นเป็นลำดับ อาจส่งผลถึงการสูญเสียรายได้ออกนอกประเทศเป็นมูลค่าหลายร้อยล้านบาทดอลลาร์สหรัฐ. ดังนั้นการบริโภคสินค้าที่ผลิตได้ในประเทศจึงเป็นสิ่งที่จำเป็นต้องการรักษาเสถียรภาพทางเศรษฐกิจตลอดจนเสริมฐานะการค้าของประเทศด้วย

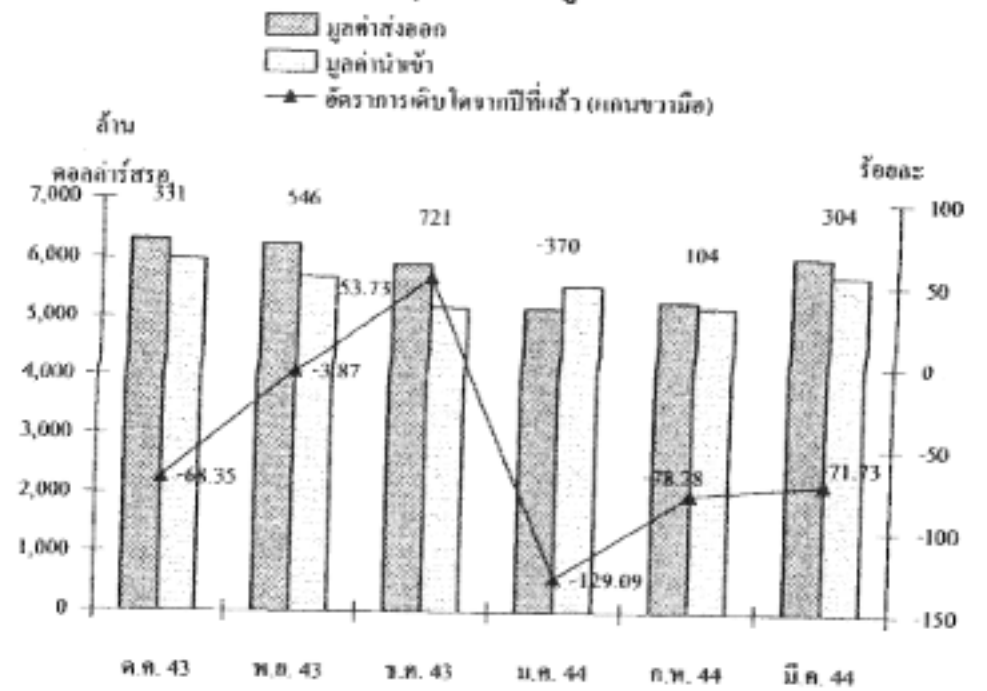
ดุลการค้าเกินดุลแต่เกินดุลลดลงร้อยละ 98.64

✦ ในเดือนมีนาคม 2544 ดุลการค้าเกินดุล 304 ล้านดอลลาร์สหรัฐ. และเมื่อเทียบกับเดือนเดียวกันปีที่แล้วเกินดุลลดลง 771 ล้านดอลลาร์สหรัฐ. หรือร้อยละ 71.7 และเมื่อเทียบกับเดือนที่แล้วเพิ่มขึ้น 200 ล้านดอลลาร์สหรัฐ. หรือร้อยละ 192

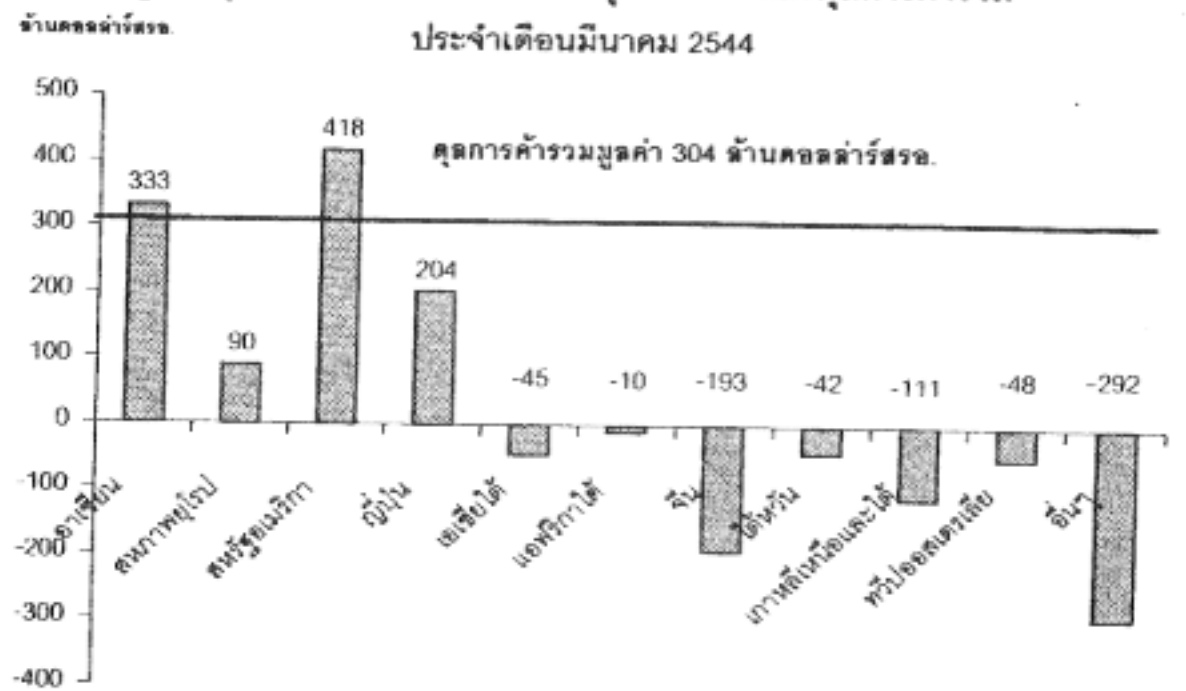
✦ ในเดือนมีนาคม ไทยได้เปรียบดุลการค้าสหรัฐอเมริกา กลุ่มอาเซียน ญี่ปุ่น และสหภาพยุโรป เป็นมูลค่า 418 333 204 และ 90 ล้านดอลลาร์สหรัฐ. ตามลำดับ แต่ในขณะที่ตลาดประเทศจีน ไต้หวัน เกาหลีเหนือและใต้ กลุ่มประเทศในทวีปออสเตรเลีย และอื่น ๆ ไทยขาดดุลการค้า 193 42 111 48 และ 292 ล้านดอลลาร์สหรัฐ. ตามลำดับ

✦ ไตรมาสแรกของปี 2544 ดุลการค้าเกินดุลเท่ากับ 38 ดอลลาร์สหรัฐ. เกินดุลลดลงร้อยละ 98.64

เปรียบเทียบดุลการค้าในรูปดอลลาร์สหรัฐ.



มูลค่าดุลการค้าเปรียบเทียบรายกลุ่มประเทศและดุลการค้ารวม ประจำเดือนมีนาคม 2544



สรุป

✦ จากปัจจัยลบภายนอกประเทศ เช่น การชะลอตัวลงของเศรษฐกิจประเทศคู่ค้าที่สำคัญของไทย เช่น สหรัฐอเมริกา และ ญี่ปุ่น คาดว่าการขยายตัวของการส่งออกน่าจะไม่ได้ตามเป้าหมายเดิมที่กำหนดไว้ อัตราการขยายตัวของการส่งออกปี 2544 น่าจะอยู่ในระดับร้อยละ 4

✦ เพื่อไม่ให้เกิดผลกระทบอย่างรุนแรงต่อดุลการค้าของไทย รัฐบาลควรพิจารณาเสนอมาตรการในการลดการนำเข้าที่ไม่จำเป็น โดยหน่วยงานของรัฐจะต้องดำเนินการเป็นตัวอย่าง เช่น การลดการนำเข้าวัตถุดิบและเครื่องจักร หรือเลื่อนการลงทุนที่ใช้วัตถุดิบและเครื่องจักรนำเข้าสำหรับโครงการขนาดใหญ่ของรัฐวิสาหกิจ และโครงการของรัฐบาลซึ่งขณะนี้รัฐบาลได้ถือเป็นนโยบายหลักนโยบายหนึ่งแล้ว

✦ นอกจากนี้ประชาชนควรที่จะตระหนักถึงความจำเป็นในการประหยัดเงินตราต่างประเทศ โดยลดการบริโภคสินค้านำเข้าจากต่างประเทศ และหันมาใช้สินค้าไทย โดยสนับสนุนการรณรงค์การใช้สินค้าไทยที่ดำเนินการโดยกระทรวงการคลังอย่างจริงจังด้วย

หมายเหตุ : 1. ข้อมูลการส่งออกและนำเข้าตามระบบการผ่านพิธีการศุลกากร (Customs - Clearance System) เป็นข้อมูลที่รวบรวมตามใบขนสินค้าซึ่งผ่านพิธีการศุลกากรระบบข้อมูลนี้ต่างจาก ข้อมูลการนำเข้า และส่งออกที่ใช้เพื่อจัดทำสถิติดุลการชำระเงินของประเทศ ซึ่งธนาคารแห่งประเทศไทยเป็นผู้จัดทำตามระบบดังกล่าว ธนาคารแห่งประเทศไทยจะรวมมูลค่าสินค้านำเข้า และส่งออกเฉพาะที่มีการเปลี่ยนแปลงกรรมสิทธิ์ตรงระหว่างคนไทยกับคนต่างชาติ เพื่อใช้วิเคราะห์ฐานะดุลการชำระเงินของประเทศ
2. มูลค่าการนำเข้าและส่งออกในรูปสกุลเงินดอลลาร์สหรัฐอเมริกา คำนวณโดยใช้อัตราแลกเปลี่ยนตามประกาศอัตราแลกเปลี่ยน และการส่งออกของกรมศุลกากรเงินตราต่างประเทศสำหรับการนำเข้าในแต่ละช่วงเวลาที่เกี่ยวข้อง ในการพิจารณากำหนดอัตราแลกเปลี่ยนเงินตราต่างประเทศเป็นเงินตราไทย กรมศุลกากรใช้ข้อมูลของธนาคารแห่งประเทศไทยในลัปดาห์ที่ผ่านมา โดยใช้อัตราซื้อสำหรับการส่งออกและอัตราขายสำหรับการนำเข้า

ตารางที่ 1

มูลค่าส่งออก-นำเข้า และดุลการค้า ประจำไตรมาสแรกปี 2544

เดือน	สกุลเงินดอลลาร์สรอ. (ล้านบาทสรอ.)					
	ส่งออก มูลค่า	นำเข้า มูลค่า	ดุลการค้า มูลค่า	อัตราการเติบโตเมื่อเทียบกับปีที่แล้ว (ร้อยละ)		
				ส่งออก	นำเข้า	ดุลการค้า
มกราคม 2543	5,390	4,120	1,270	32.04	18.36	111.29
กุมภาพันธ์ 2543	5,472	4,993	479	29.08	36.76	-18.60
มีนาคม 2543	5,843	4,768	1,075	22.32	11.85	109.14
ไตรมาสที่ 1 ปี 2543	16,705	13,881	2,824	27.53	21.82	65.80
เมษายน 2543	5,251	4,754	497	15.69	27.11	-37.75
พฤษภาคม 2543	5,303	4,703	600	13.46	33.91	-48.34
มิถุนายน 2543	5,603	5,473	130	16.49	18.31	-29.30
กรกฎาคม 2543	6,139	5,261	878	21.42	32.05	-18.10
สิงหาคม 2543	6,282	5,833	449	26.08	39.65	-44.25
กันยายน 2543	6,098	5,384	714	18.15	22.34	-6.06
ตุลาคม 2543	6,323	5,992	331	15.44	35.23	-68.39
พฤศจิกายน 2543	6,251	5,705	546	16.92	19.40	-3.92
ธันวาคม 2543	5,917	5,196	721	10.75	6.61	53.81
ไตรมาสที่ 4 ปี 2543	18,491	16,893	1,598	14.38	19.95	-23.30
รวมปี 2543	69,872	62,182	7,690	19.47	24.57	-10.25
มกราคม 2544	5,187	5,557	-370	-3.76	34.87	-129.10
กุมภาพันธ์ 2544	5,310	5,206	104	-2.96	4.26	-78.27
มีนาคม 2544	6,070	5,766	304	3.88	20.93	-71.74
ไตรมาสที่ 1 ปี 2544	16,567	16,528	38	-0.83	19.07	-98.64

ที่มา : กรมศุลกากร

รวบรวมโดย : สำนักงานเศรษฐกิจการคลัง

ตารางที่ 2

องค์ประกอบสินค้าส่งออกเดือนมีนาคม 2544 (ในรูปเงินดอลลาร์สหรัฐ)

ประเภทสินค้า	มี.ค. 44 มูลค่า (ดอลลาร์สหรัฐ)	มี.ค. 43 มูลค่า (ดอลลาร์สหรัฐ)	ก.พ. 44 มูลค่า (ดอลลาร์สหรัฐ)	เปรียบเทียบกับปีที่ผ่านมา		เปรียบเทียบกับเดือนที่แล้ว		สัดส่วนต่อ มูลค่าส่งออกรวม มี.ค. 44 (ร้อยละ)	สัดส่วนต่อ มูลค่าส่งออกรวม มี.ค. 43 (ร้อยละ)	สัดส่วนต่อ มูลค่าส่งออกรวม ก.พ. 44 (ร้อยละ)
				มูลค่า (ดอลลาร์สหรัฐ)	อัตราเพิ่ม (ร้อยละ)	มูลค่า (ดอลลาร์สหรัฐ)	อัตราเพิ่ม (ร้อยละ)			
ผลิตภัณฑ์เกษตรกรรม	366,914,212	383,186,736	366,200,057	-16,272,524	-4.25	714,155	0.20	6.04	6.56	6.90
ผลิตภัณฑ์ประมง	162,724,517	162,674,100	167,987,436	50,417	0.03	-5,262,919	-3.13	2.68	2.78	3.16
ผลิตภัณฑ์จากป่าไม้	8,077,915	5,097,048	7,348,968	2,980,867	58.48	728,947	9.92	0.13	0.09	0.14
ผลิตภัณฑ์จากสินแร่	48,780,226	75,097,161	39,687,533	-26,316,935	-35.04	9,092,693	22.91	0.80	1.29	0.75
ผลิตภัณฑ์อุตสาหกรรม	5,232,341,632	5,001,333,205	4,568,886,561	231,008,427	4.62	663,455,071	14.52	86.20	85.60	86.05
สินค้าอื่น ๆ	251,003,917	215,613,671	159,608,767	35,390,246	16.41	91,395,150	57.26	4.14	3.69	3.01
รวม	6,069,842,419	5,843,001,921	5,309,719,322	226,840,498	3.88	760,123,097	14.32	100.00	100.00	100.00

ที่มา : กรมศุลกากร

รวบรวมโดย : สำนักงานเศรษฐกิจการคลัง

ตารางที่ 2 (ต่อ)

องค์ประกอบสินค้าส่งออกไตรมาสแรกปี 2544 (ในรูปเงินดอลลาร์สหรัฐ)

ประเภทสินค้า	ไตรมาสแรก 43	ไตรมาสแรก 44	ไตรมาสที่ 4 ปี 2543	สัดส่วนต่อ มูลค่าส่งออกรวม ไตรมาสแรก 43	สัดส่วนต่อ มูลค่าส่งออกรวม ไตรมาสแรก 44	สัดส่วนต่อ มูลค่าส่งออกรวม ไตรมาสที่ 4 ปี 2543	เปรียบเทียบกับปีที่ผ่านมา		เปรียบเทียบกับไตรมาสที่แล้ว	
							มูลค่า (ดอลลาร์สหรัฐ)	อัตราเพิ่ม (ร้อยละ)	มูลค่า (ดอลลาร์สหรัฐ)	อัตราเพิ่ม (ร้อยละ)
ผลิตภัณฑ์เกษตรกรรม	1,188,409,966	1,140,861,805	1,359,626,210	7.11	6.89	7.35	-47,548,161	-4.00	-218,764,405	-16.09
ผลิตภัณฑ์ประมง	472,093,202	494,764,781	624,332,526	2.83	2.99	3.38	22,671,579	4.80	-129,567,745	-20.75
ผลิตภัณฑ์จากป่าไม้	13,562,636	19,953,413	18,709,844	0.08	0.12	0.10	6,390,776	47.12	1,243,569	6.65
ผลิตภัณฑ์จากสินแร่	246,829,301	159,061,933	224,057,558	1.48	0.96	1.21	-87,767,368	-35.56	-64,995,625	-29.01
ผลิตภัณฑ์อุตสาหกรรม	14,300,055,705	14,194,832,588	15,745,778,940	85.61	85.68	85.15	-105,223,117	-0.74	-1,550,946,351	-9.85
สินค้าอื่น ๆ	483,591,445	557,220,131	518,237,736	2.89	3.36	2.80	73,628,685	15.23	38,982,395	7.52
รวม	16,704,542,256	16,566,694,651	18,490,742,814	100.00	100.00	100.00	-137,847,605	-0.83	-1,924,048,163	-10.41

ที่มา : กรมศุลกากร

รวบรวมโดย : สำนักงานเศรษฐกิจการคลัง

ตารางที่ 3

องค์ประกอบสินค้านำเข้าเดือนมีนาคม 2544 (ในรูปเงินดอลลาร์สหรัฐ)

ประเภทสินค้า	ไตรมาสแรก 43	ไตรมาสแรก 44	ไตรมาสที่ 4 ปี 2543	สัดส่วนต่อมูลค่านำเข้ารวมไตรมาสแรก 43	สัดส่วนต่อมูลค่านำเข้ารวมไตรมาสแรก 44	สัดส่วนต่อมูลค่านำเข้ารวมไตรมาสที่ 4 ปี 2543	เปรียบเทียบไตรมาสที่ 1 ปีนี้กับปีที่แล้ว		เปรียบเทียบกับไตรมาสที่แล้ว	
							มูลค่า (ดอลลาร์สหรัฐ)	อัตราเพิ่ม (ร้อยละ)	มูลค่า (ดอลลาร์สหรัฐ)	อัตราเพิ่ม (ร้อยละ)
สินค้าอุปโภคบริโภค	1,436,803,597	1,556,953,884	1,774,841,493	10.35	9.41	10.51	119,150,286	8.29	-218,887,609	-12.33
สินค้าอุปโภคบริโภค	549,227,153	641,666,967	672,439,699	3.96	3.88	3.98	92,439,814	16.83	-30,772,732	-4.58
สินค้าคงทน	887,576,444	914,286,917	1,102,401,794	6.39	5.53	6.53	26,710,472	3.01	-188,114,877	-17.06
สินค้านำเข้ากลางและวัตถุดิบ	3,960,016,381	4,065,070,467	4,097,134,700	28.53	24.59	24.28	105,054,086	2.65	-32,064,233	-0.78
สินค้านำเข้ากลางและวัตถุดิบที่ใช้ในการผลิตสินค้าบริโภค	2,850,675,824	2,945,482,976	2,998,852,003	20.54	17.82	17.75	94,807,152	3.33	-53,369,027	-1.78
สินค้านำเข้ากลางและวัตถุดิบที่ใช้ในการผลิตสินค้าทุน	1,109,340,556	1,119,587,491	1,098,282,697	7.99	6.77	6.50	10,246,934	0.92	21,304,794	1.94
สินค้านำเข้า	6,446,393,826	6,190,530,971	6,239,341,297	46.44	49.55	48.77	1,744,137,146	27.06	-48,810,326	-0.59
ปุ๋ยและยาฆ่าแมลง	132,426,782	163,508,786	79,090,894	0.95	0.99	0.47	31,082,004	23.47	84,417,892	106.74
ซีเมนต์	585,825	320,286	435,364	0.00	0.00	0.00	-265,539	-45.33	-115,078	-26.43
วัสดุก่อสร้าง	9,301,919	9,179,665	9,165,374	0.07	0.06	0.05	-122,254	-1.31	14,291	0.16
ท่อและส่วนประกอบ	43,239,296	64,394,045	70,809,856	0.31	0.39	0.42	21,154,749	48.92	-6,415,811	-9.06
แก้วและวัตถุดิบจากแก้ว	109,477,586	137,532,818	133,982,459	0.79	0.83	0.79	28,055,232	25.63	3,550,359	2.65
ยาง	72,953,978	76,092,182	86,427,023	0.53	0.46	0.51	3,138,204	4.30	-10,334,841	-11.96
โลหะสามัญ	525,564,911	483,094,675	505,841,592	3.79	2.92	2.99	-42,470,236	-8.08	-22,746,917	-4.50
เครื่องจักรและส่วนประกอบที่ไม่ใช้ไฟฟ้า	1,278,904,831	1,578,863,435	1,522,771,411	9.21	9.55	9.01	299,958,604	23.45	56,092,024	3.68
เครื่องจักรไฟฟ้าและส่วนประกอบ	1,580,741,125	2,055,480,192	2,090,901,771	11.39	12.44	12.38	474,739,066	30.03	-35,421,579	-1.69
อุปกรณ์วิทยาศาสตร์และจักร	298,196,126	343,878,047	372,495,953	2.15	2.08	2.21	45,681,921	15.32	-28,617,906	-7.68
เรือและเรือบิน	333,098,243	510,352,355	389,820,569	2.40	3.09	2.31	177,254,112	53.21	120,531,787	30.92
ล้อเลื่อนและรถจักร	8,537,898	6,404,304	5,092,368	0.06	0.04	0.03	-2,133,594	-24.99	1,311,936	25.76
คอมพิวเตอรส์	104,805,208	224,582,170	195,295,920	0.76	1.36	1.16	119,776,962	114.29	29,286,251	15.00
ส่วนประกอบคอมพิวเตอรส์	640,831,571	767,243,095	878,093,199	4.62	4.64	5.20	126,411,524	19.73	-110,850,104	-12.62
แผงวงจรไฟฟ้า	607,664,839	774,326,173	817,168,183	4.38	4.68	4.84	166,661,333	27.43	-42,842,010	-5.24
ส่วนประกอบแผงวงจรไฟฟ้า	700,063,686	995,278,742	1,081,949,362	5.04	6.02	6.40	295,215,056	42.17	-86,670,619	-8.01
สินค้านำเข้าอื่น ๆ	2,037,754,967	2,716,830,181	2,781,675,503	14.68	16.44	16.47	679,075,214	32.32	-64,845,323	-2.33
ยานบกและส่วนประกอบ	446,640,492	471,053,600	488,357,137	3.22	2.85	2.89	24,413,108	5.47	-17,303,537	-3.54
น้ำมันดิบและผลิตภัณฑ์	1,411,774,270	1,793,695,049	1,960,252,520	10.17	10.85	11.60	381,920,779	27.05	-166,557,470	-8.50
สินค้านำเข้าอื่น ๆ	179,340,204	452,081,531	333,065,847	1.29	2.74	1.97	272,741,327	152.08	119,015,685	35.73
รวมมูลค่านำเข้า	13,880,968,769	16,528,385,502	16,892,992,993	100.00	100.00	100.00	2,647,416,732	19.07	-364,607,492	-2.16

ที่มา : กรมศุลกากร

รวบรวมโดย : สำนักงานเศรษฐกิจการคลัง

ตารางที่ 4

องค์ประกอบสินค้านำเข้าเดือนมีนาคม 2544 (ในรูปเงินดอลลาร์สหรัฐ)

ประเภทสินค้า	มี.ค. 44 มูลค่า (ดอลลาร์สหรัฐ)	มี.ค. 43 มูลค่า (ดอลลาร์สหรัฐ)	ก.พ. 44 มูลค่า (ดอลลาร์สหรัฐ)	เปรียบเทียบปีกับปีที่แล้ว		เปรียบเทียบเดือนกับเดือนที่แล้ว		สัดส่วนต่อ มูลค่านำเข้ารวม มี.ค. 44 (ร้อยละ)	สัดส่วนต่อ มูลค่านำเข้ารวม มี.ค. 43 (ร้อยละ)	สัดส่วนต่อ มูลค่านำเข้ารวม ก.พ. 44 (ร้อยละ)
				มูลค่า (ดอลลาร์สหรัฐ)	อัตราเพิ่ม (ร้อยละ)	มูลค่า (ดอลลาร์สหรัฐ)	อัตราเพิ่ม (ร้อยละ)			
สินค้าอุปโภคบริโภค	645,964,556	488,406,295	468,498,105	57,558,261	11.78	77,466,450	16.54	9.47	10.24	9.00
สินค้าอุปโภคบริโภค	231,452,687	197,645,282	180,642,276	33,807,405	17.11	50,810,410	28.13	4.01	4.15	3.47
สินค้าคงทน	314,511,869	290,761,013	287,855,829	23,750,856	8.17	26,656,040	9.26	5.45	6.10	5.53
สินค้านำเข้ากลางและวัตถุดิบ	1,478,930,794	1,436,749,234	1,283,104,482	42,181,560	2.94	195,826,312	15.26	25.65	30.13	24.65
สินค้านำเข้ากลางและวัตถุดิบที่ใช้ในการผลิตสินค้าบริโภค	1,097,960,678	1,080,201,698	944,050,917	17,758,980	1.64	153,909,761	16.30	19.04	22.66	18.13
สินค้านำเข้ากลางและวัตถุดิบที่ใช้ในการผลิตสินค้าทุน	380,970,116	356,547,536	339,053,565	24,422,580	6.85	41,916,551	12.36	6.61	7.48	6.51
สินค้าทุน	2,687,895,886	2,150,746,717	2,656,457,904	537,149,169	24.98	1,437,981	0.05	46.62	45.11	51.61
ปุ๋ยและยาฆ่าแมลง	64,501,182	45,430,129	43,581,427	19,071,053	41.98	20,919,755	48.00	1.12	0.95	0.84
ซีเมนต์	146,143	213,052	98,624	-66,910	-31.41	47,519	48.18	0.00	0.00	0.00
วัสดุก่อสร้าง	3,458,277	2,994,968	2,730,186	463,309	15.47	728,092	26.67	0.06	0.06	0.05
ท่อและส่วนประกอบ	17,438,167	14,769,565	23,533,854	2,668,602	18.07	-6,095,687	-25.90	0.30	0.31	0.45
แก้วและวัตถุดิบจากแก้ว	47,723,699	34,297,776	42,803,666	13,425,923	39.15	4,920,033	11.49	0.83	0.72	0.82
ยาง	26,816,379	26,027,461	23,766,362	788,918	3.03	3,050,017	12.83	0.47	0.55	0.46
โลหะสามัญ	157,783,390	159,705,516	158,371,549	-1,922,125	-1.20	-588,159	-0.37	2.74	3.35	3.04
เครื่องจักรและส่วนประกอบที่ไม่ใช่ไฟฟ้า	560,250,944	451,449,800	490,853,698	108,801,144	24.10	69,397,246	14.14	9.72	9.47	9.43
เครื่องจักรไฟฟ้าและส่วนประกอบ	714,574,692	532,871,886	652,265,165	181,702,806	34.10	62,309,527	9.55	12.39	11.18	12.53
อุปกรณ์วิทยาศาสตร์และจักร	124,015,936	109,821,587	105,219,028	14,194,349	12.92	18,796,908	17.86	2.15	2.30	2.02
เรือและเรือบิน	35,039,421	28,377,377	243,591,665	6,662,043	23.48	-208,552,245	-85.62	0.61	0.60	4.68
ล้อเลื่อนและรถจักร	1,219,073	1,385,307	4,093,670	-166,234	-12.00	-2,874,596	-70.22	0.02	0.03	0.08
คอมพิวเตอร	88,932,309	43,360,033	58,242,034	45,572,277	105.10	30,690,275	52.69	1.54	0.91	1.12
ส่วนประกอบคอมพิวเตอร	267,517,803	263,822,330	244,920,387	3,695,473	1.40	22,597,416	9.23	4.64	5.53	4.70
แผงวงจรไฟฟ้า	267,942,741	187,993,900	264,948,618	79,948,841	42.53	2,994,123	1.13	4.65	3.94	5.09
ส่วนประกอบแผงวงจรไฟฟ้า	310,535,728	248,226,029	327,437,971	62,309,699	25.10	-16,902,243	-5.16	5.39	5.21	6.29
สินค้าอื่น ๆ	1,053,235,037	692,137,217	767,657,860	361,097,820	52.17	285,577,177	37.20	18.27	14.52	14.75
ยานบกและส่วนประกอบ	164,768,952	187,840,528	166,244,002	-23,071,576	-12.28	-1,475,050	-0.89	2.86	3.94	3.19
น้ำมันดิบและผลิตภัณฑ์	761,351,436	436,812,440	426,538,469	324,538,995	74.30	334,812,967	78.50	13.20	9.16	8.19
สินค้าอื่น ๆ	127,114,649	67,484,248	174,875,389	59,630,401	88.36	-47,760,740	-27.31	2.20	1.42	3.36
รวมมูลค่านำเข้า	5,766,026,272	4,768,039,463	5,205,718,352	997,986,809	20.93	560,307,921	10.76	100.00	100.00	100.00

ที่มา : กรมศุลกากร

รวบรวมโดย : สำนักงานเศรษฐกิจการคลัง

ตารางที่ 5

องค์ประกอบสินค้านำเข้าประเภทสินค้าฟุ่มเฟือยไตรมาสแรก 2544 (ในรูปเงินดอลลาร์สหรัฐ)

ประเภทสินค้านำเข้า	ไตรมาสแรก 2543	ไตรมาสแรก 2544	ไตรมาสที่ 4 ปี 2543	เปรียบเทียบไตรมาสแรกปีนี้กับปีที่แล้ว		เปรียบเทียบไตรมาสแรกปีนี้กับไตรมาสที่แล้ว	
				มูลค่า (ดอลลาร์สหรัฐ)	อัตราเพิ่ม (ร้อยละ)	มูลค่า (ดอลลาร์สหรัฐ)	อัตราเพิ่ม (ร้อยละ)
1. ไวน์	2,241,719	2,781,832	2,866,319	540,113	24.09	-84,487	-2.95
2. สุราต่างประเทศ	22,447,706	23,428,973	29,442,076	981,267	4.37	-6,013,103	-20.42
3. ผลไม้	11,396,118	10,363,807	20,442,392	-1,032,310	-9.06	-10,078,585	-49.30
4. ดอกไม้	37,041	253,927	264,792	216,886	585.53	-10,866	-4.10
5. น้ำหอมและเครื่องสำอาง	15,171,866	14,204,833	12,241,530	-967,033	-6.37	1,963,302	16.04
6. กระเป๋าหนังและเข็มขัดหนัง	8,638,634	11,989,347	14,586,348	3,350,712	38.79	-2,597,001	-17.80
7. ผ้าทอทำด้วยขนสัตว์	3,337,779	5,249,716	3,518,100	1,911,936	57.28	1,731,616	49.22
8. ชุด เสื้อ กระโปรงกางเกงสำหรับบุรุษ สตรี เด็กชาย เด็กหญิง และเบดโท	3,877,271	4,559,923	2,589,892	682,652	17.61	1,970,031	76.07
9. รองเท้าหนังและรองเท้าผ้าใบ	4,510,738	5,370,427	4,544,967	859,689	19.06	825,460	18.16
10. เครื่องแก้วชนิดโพลีคาร์บอเนตหรือใช้พลาสติกแทนที่ทำด้วยคริสตัล	207,086	234,312	255,207	27,226	13.15	-20,895	-8.19
11. เครื่องประดับที่ทำด้วยคริสตัล	1,158,888	1,472,225	1,038,714	313,338	27.04	433,512	41.74
12. เลนส์	11,576,783	13,651,169	17,745,459	2,074,386	17.92	-4,094,290	-23.07
13. แว่นตา	1,880,351	2,898,782	1,970,740	1,018,431	54.16	928,042	47.09
14. กล้องถ่ายรูปและอุปกรณ์	21,111,044	18,952,278	20,070,030	-2,158,767	-10.23	-1,117,752	-5.57
15. นาฬิกาและอุปกรณ์	13,743,911	14,690,425	17,642,153	946,514	6.89	-2,951,729	-16.73
16. ปากกาและอุปกรณ์	6,749,120	5,040,204	7,342,467	-1,708,916	-25.32	-2,302,264	-31.36
17. ไฟแช็คและอุปกรณ์	503,046	636,840	506,115	133,794	26.60	130,724	25.83
18. เบียร์	173,182	149,502	168,642	-23,680	-13.67	-19,140	-11.35
รวม	128,762,283	135,928,519	157,235,944	7,166,237	5.57	-21,307,425	-13.55
มูลค่านำเข้าทั้งหมด	16,554,779,853	16,528,368,095	16,892,992,993	-26,411,758	-0.16	-364,624,898	-2.16
สัดส่วนสินค้านำเข้าฟุ่มเฟือยต่อมูลค่านำเข้าทั้งหมด (ร้อยละ)	0.78	0.82	0.93				

ที่มา : กรมศุลกากร

รวบรวมโดย : สำนักงานเศรษฐกิจการคลัง

ตารางที่ 6

องค์ประกอบสินค้านำเข้าประเภทสินค้าฟุ่มเฟือยประจำเดือนมีนาคม 2544 (ในรูปเงินดอลลาร์สหรัฐ)

ประเภทสินค้านำเข้า	การนำเข้า	การนำเข้า	การนำเข้า	เปรียบเทียบปีนี้กับปีที่แล้ว		เปรียบเทียบเดือนนี้กับเดือนที่แล้ว	
	มี.ค. 44 มูลค่า (ดอลลาร์สหรัฐ)	มี.ค. 43 มูลค่า (ดอลลาร์สหรัฐ)	ก.พ. 44 มูลค่า (ดอลลาร์สหรัฐ)	มูลค่า (ดอลลาร์สหรัฐ)	อัตราเพิ่ม (ร้อยละ)	มูลค่า (ดอลลาร์สหรัฐ)	อัตราเพิ่ม (ร้อยละ)
1. ไวน์	721,032	642,857	1,065,199	78,176	12.16	-344,166	-32.31
2. สุราต่างประเทศ	11,122,057	7,478,051	5,661,859	3,644,006	48.73	5,460,198	96.44
3. ผลไม้	3,526,853	3,311,706	2,136,792	215,147	6.50	1,390,061	65.05
4. ดอกไม้	79,747	6,757	81,566	72,990	1080.25	-1,819	-2.23
5. น้ำหอมและเครื่องสำอาง	4,785,779	5,329,674	4,533,664	-543,895	-10.21	252,115	5.56
6. กระเป๋าหนังและเข็มขัดหนัง	5,177,088	2,871,964	4,033,838	2,305,124	80.26	1,143,250	28.34
7. ผ้าทอทำด้วยขนสัตว์	3,349,926	2,227,279	1,135,724	1,122,647	50.40	2,214,201	194.96
8. ชุด เสื้อ กระโปรงกางเกงสำหรับบุรุษ สตรี เด็กชาย เด็กหญิง และเนคไท	2,139,242	1,111,917	1,401,926	1,027,326	92.39	737,316	52.59
9. รองเท้าหนังและรองเท้าผ้าใบ	2,315,112	1,418,570	1,341,955	896,542	63.20	973,156	72.52
10. เครื่องแก้วชนิดใช้บนโต๊ะอาหารหรือใช้ตกแต่งภายในที่ทำด้วยคริสตัล	62,612	55,740	102,240	6,872	12.33	-39,628	-38.76
11. เครื่องประดับที่ทำด้วยคริสตัล	468,907	363,312	470,787	105,595	29.06	-1,880	-0.40
12. เลนส์	5,864,398	3,677,400	3,758,060	2,186,998	59.47	2,106,338	56.05
13. แว่นตา	1,134,588	762,859	861,208	371,728	48.73	273,380	31.74
14. กล้องถ่ายรูปและอุปกรณ์	7,689,274	4,609,398	5,405,166	3,079,877	66.82	2,284,109	42.26
15. นาฬิกาและอุปกรณ์	5,334,266	6,072,243	5,744,211	-737,977	-12.15	-409,945	-7.14
16. ปากกาและอุปกรณ์	1,957,427	2,161,397	1,415,724	-203,970	-9.44	541,703	38.26
17. ไฟแช็คและอุปกรณ์	247,354	134,443	111,644	112,911	83.98	135,711	121.56
18. เบียร์	30,958	59,455	49,083	-28,497	-47.93	-18,125	-36.93
รวม	56,006,621	42,295,020	39,310,645	13,711,601	32.42	16,695,976	42.47
มูลค่านำเข้าทั้งหมด	5,766,026,272	4,768,034,958	5,205,708,343	997,991,314	20.93	560,317,929	10.76
สัดส่วนสินค้านำเข้าฟุ่มเฟือยต่อมูลค่านำเข้าทั้งหมด (ร้อยละ)	0.97	0.89	0.76				

ที่มา : กรมศุลกากร

รวบรวมโดย : สำนักงานเศรษฐกิจการคลัง

ตารางที่ 7

ดุลการค้ารายกลุ่มประเทศประจำเดือนมีนาคม 2544 (ในรูปเงินดอลลาร์สหรัฐ.)

มูลค่าส่งออก	หน่วย: ล้านดอลลาร์สหรัฐ									
	ม.ค. 44 (ล้านดอลลาร์สหรัฐ.)	สัดส่วนต่อ มูลค่ารวม (ร้อยละ)	ม.ค. 43 (ล้านดอลลาร์สหรัฐ.)	สัดส่วนต่อ มูลค่ารวม (ร้อยละ)	ก.พ. 44 (ล้านดอลลาร์สหรัฐ.)	สัดส่วนต่อ มูลค่ารวม (ร้อยละ)	เปรียบเทียบกับปีกับปีที่แล้ว		เปรียบเทียบกับเดือนนี้กับเดือนที่แล้ว	
							มูลค่า (ล้านดอลลาร์สหรัฐ.)	อัตราเพิ่ม (ร้อยละ)	มูลค่า (ล้านดอลลาร์สหรัฐ.)	อัตราเพิ่ม (ร้อยละ)
อาเซียน	1,343	22	1,158	20	1,103	21	184	15.92	240	21.75
สหภาพยุโรป	770	13	673	12	705	13	98	14.49	65	9.25
สหรัฐอเมริกา	1,043	17	1,000	17	942	18	43	4.30	102	10.80
ญี่ปุ่น	1,483	24	1,389	24	1,244	23	94	6.78	239	19.24
เอเชียใต้	62	1	58	1	54	1	4	6.53	9	15.94
แอฟริกาใต้	7	0	8	0	7	0	-1	-11.63	0	3.61
จีน	125	2	138	2	116	2	-13	-9.54	9	8.11
ไต้หวัน	190	3	267	5	228	4	-77	-28.95	-38	-16.62
เกาหลีเหนือและใต้	83	1	69	1	67	1	13	19.31	16	23.09
ทวีปออสเตรเลีย	76	1	101	2	75	1	-25	-24.77	1	1.14
อื่นๆ	886	15	979	17	769	14	-93	-9.50	117	15.24
มูลค่ารวม	6,070	100	5,843	100	5,310	100	227	3.88	760	14.32

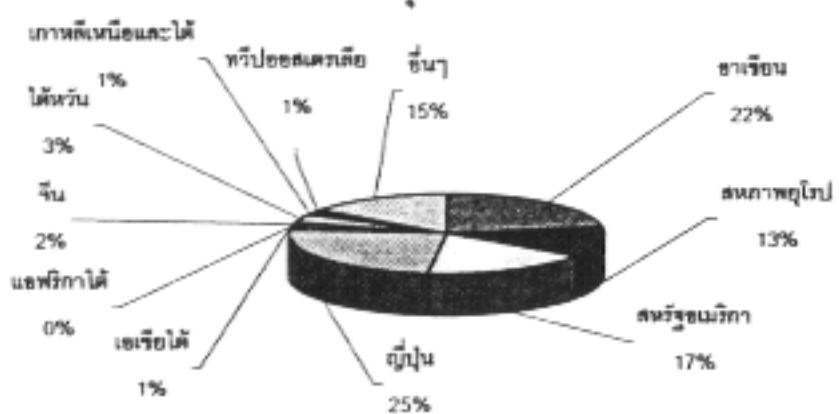
มูลค่านำเข้า	หน่วย: ล้านดอลลาร์สหรัฐ									
	ม.ค. 44 (ล้านดอลลาร์สหรัฐ.)	สัดส่วนต่อ มูลค่ารวม (ร้อยละ)	ม.ค. 43 (ล้านดอลลาร์สหรัฐ.)	สัดส่วนต่อ มูลค่ารวม (ร้อยละ)	ก.พ. 44 (ล้านดอลลาร์สหรัฐ.)	สัดส่วนต่อ มูลค่ารวม (ร้อยละ)	เปรียบเทียบกับปีกับปีที่แล้ว		เปรียบเทียบกับเดือนนี้กับเดือนที่แล้ว	
							มูลค่า (ล้านดอลลาร์สหรัฐ.)	อัตราเพิ่ม (ร้อยละ)	มูลค่า (ล้านดอลลาร์สหรัฐ.)	อัตราเพิ่ม (ร้อยละ)
อาเซียน	1,010	18	816	17	908	17	194	23.78	103	11.33
สหภาพยุโรป	681	12	527	11	652	13	154	29.25	29	4.38
สหรัฐอเมริกา	626	11	573	12	809	16	53	9.28	-184	-22.70
ญี่ปุ่น	1,279	22	1,209	25	1,200	23	70	5.81	79	6.61
เอเชียใต้	108	2	81	2	68	1	27	33.24	39	57.84
แอฟริกาใต้	18	0	18	0	24	0	-1	-4.50	-7	-27.61
จีน	318	6	255	5	223	4	62	24.45	95	42.38
ไต้หวัน	232	4	235	5	176	3	-3	-1.44	56	31.61
เกาหลีเหนือและใต้	194	3	166	3	170	3	27	16.34	24	13.85
ทวีปออสเตรเลีย	124	2	100	2	109	2	23	23.33	14	12.84
อื่นๆ	1,178	20	787	17	865	17	391	49.65	313	36.15
มูลค่ารวม	5,766	100	4,768	100	5,206	100	998	20.93	560	10.76

ดุลการค้า	หน่วย: ล้านดอลลาร์สหรัฐ						
	ม.ค. 44 (ล้านดอลลาร์สหรัฐ.)	ม.ค. 43 (ล้านดอลลาร์สหรัฐ.)	ก.พ. 44 (ล้านดอลลาร์สหรัฐ.)	เปรียบเทียบกับปีกับปีที่แล้ว		เปรียบเทียบกับเดือนนี้กับเดือนที่แล้ว	
				มูลค่า (ล้านดอลลาร์สหรัฐ.)	อัตราเพิ่ม (ร้อยละ)	มูลค่า (ล้านดอลลาร์สหรัฐ.)	อัตราเพิ่ม (ร้อยละ)
อาเซียน	333	342	195	-10	-2.81	137	70.13
สหภาพยุโรป	90	146	53	-57	-38.67	37	69.08
สหรัฐอเมริกา	418	428	132	-10	-2.36	285	215.67
ญี่ปุ่น	204	180	44	24	13.31	160	365.38
เอเชียใต้	-45	-22	-15	-23	103.04	-31	212.85
แอฟริกาใต้	-10	-10	-17	0	1.51	7	-40.71
จีน	-193	-117	-107	-76	64.70	-85	79.36
ไต้หวัน	-42	32	52	-74	-228.95	-93	-180.43
เกาหลีเหนือและใต้	-111	-97	-103	-14	14.22	-8	7.78
ทวีปออสเตรเลีย	-48	1	-34	-48	-6,901.09	-13	38.31
อื่นๆ	-292	192	-96	-484	-252.02	-196	203.20
มูลค่ารวม	304	1,075	104	-771	-71.74	200	192.13

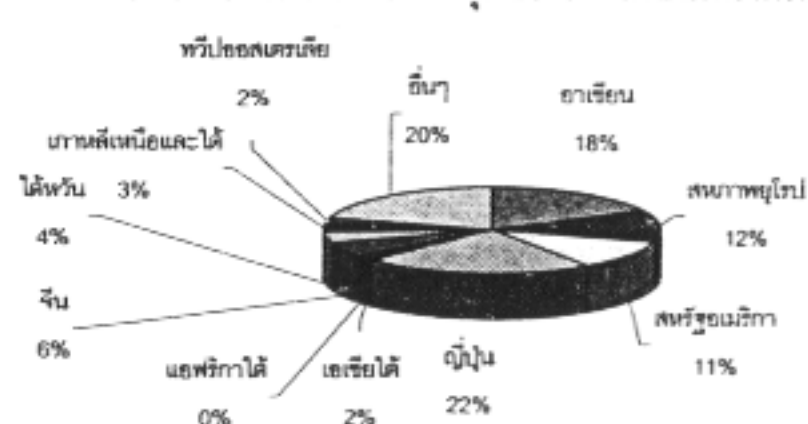
ที่มา: กรมศุลกากร

รวบรวมโดย: สำนักงานเศรษฐกิจการคลัง

สัดส่วนการส่งออกรายกลุ่มประเทศเดือนมีนาคม 2544



สัดส่วนการนำเข้ารายกลุ่มประเทศเดือนมีนาคม 2544



ตารางที่ 7 (ต่อ)

ตุลการตำรวจกลุ่มประเทศประจำเดือนมีนาคม 2544 (ในรูปเงินดอลลาร์สหรัฐ)

มูลค่าส่งออก																		
กลุ่มประเทศ	ม.ค. 44 (ล้านบาทดอลลาร์สหรัฐ)	สัดส่วนต่อ มูลค่ารวม (ร้อยละ)	ก.พ. 44 (ล้านบาทดอลลาร์สหรัฐ)	สัดส่วนต่อ มูลค่ารวม (ร้อยละ)	มี.ค. 44 (ล้านบาทดอลลาร์สหรัฐ)	สัดส่วนต่อ มูลค่ารวม (ร้อยละ)	ไตรมาส แรก 2544	สัดส่วนต่อ มูลค่ารวม (ร้อยละ)	ม.ค. 43 (ล้านบาทดอลลาร์สหรัฐ)	สัดส่วนต่อ มูลค่ารวม (ร้อยละ)	ก.พ. 43 (ล้านบาทดอลลาร์สหรัฐ)	สัดส่วนต่อ มูลค่ารวม (ร้อยละ)	มี.ค. 43 (ล้านบาทดอลลาร์สหรัฐ)	สัดส่วนต่อ มูลค่ารวม (ร้อยละ)	ไตรมาส แรก 2543	สัดส่วนต่อ มูลค่ารวม (ร้อยละ)	เปรียบเทียบกับปีเดียวกันแล้ว	
																	มูลค่า (ล้านบาทดอลลาร์สหรัฐ)	อัตราเพิ่ม (ร้อยละ)
อาเซียน	1,164	22.45	1,103	20.77	1,343	22.12	3,610	21.79	1,057	19.62	1,090	19.92	1,158	19.83	3,305.97	19.79	304	9
สหภาพยุโรป	620	11.96	705	13.28	770	12.69	2,096	12.65	561	10.41	626	11.45	673	11.52	1,860.34	11.14	236	13
สหรัฐอเมริกา	976	18.81	942	17.74	1,043	17.19	2,961	17.87	1,006	18.66	897	16.39	1,000	17.12	2,902.86	17.38	58	2
ญี่ปุ่น	1,193	22.99	1,244	23.42	1,483	24.43	3,919	23.66	1,232	22.86	1,374	25.11	1,389	23.77	3,994.87	23.91	-75	-2
เอเชียใต้	52	1.00	54	1.01	62	1.03	168	1.01	121	2.25	52	0.96	58	1.00	232.12	1.39	-64	-28
แอฟริกาใต้	9	0.17	7	0.14	7	0.12	23	0.14	6	0.12	8	0.14	8	0.14	22.69	0.14	1	3
จีน	119	2.29	116	2.18	125	2.06	360	2.17	112	2.08	123	2.24	138	2.37	373.43	2.24	-14	-4
ไต้หวัน	153	2.94	228	4.29	190	3.13	570	3.44	299	5.55	274	5.00	267	4.57	840.17	5.03	-270	-32
เกาหลีเหนือและใต้	68	1.32	67	1.27	83	1.37	219	1.32	68	1.25	68	1.23	69	1.19	204.64	1.23	14	7
ทวีปออสเตรเลีย	76	1.47	75	1.41	76	1.25	287	1.37	87	1.62	90	1.64	101	1.73	277.83	1.66	-51	-18
อื่นๆ	758	14.61	769	14.49	886	14.60	2,413	14.57	840	15.58	871	15.91	979	16.76	2,689.62	16.10	-276	-10
มูลค่ารวม	5,187	100.00	5,310	100.00	6,070	100.00	16,567	100.00	5,390	100.00	5,472	100.00	5,843	100.00	16,705	100.00	-138	-1

มูลค่านำเข้า																		
กลุ่มประเทศ	ม.ค. 44 (ล้านบาทดอลลาร์สหรัฐ)	สัดส่วนต่อ มูลค่ารวม (ร้อยละ)	ก.พ. 44 (ล้านบาทดอลลาร์สหรัฐ)	สัดส่วนต่อ มูลค่ารวม (ร้อยละ)	มี.ค. 44 (ล้านบาทดอลลาร์สหรัฐ)	สัดส่วนต่อ มูลค่ารวม (ร้อยละ)	ไตรมาส แรก 2544	สัดส่วนต่อ มูลค่ารวม (ร้อยละ)	ม.ค. 43 (ล้านบาทดอลลาร์สหรัฐ)	สัดส่วนต่อ มูลค่ารวม (ร้อยละ)	ก.พ. 43 (ล้านบาทดอลลาร์สหรัฐ)	สัดส่วนต่อ มูลค่ารวม (ร้อยละ)	มี.ค. 43 (ล้านบาทดอลลาร์สหรัฐ)	สัดส่วนต่อ มูลค่ารวม (ร้อยละ)	ไตรมาส แรก 2543	สัดส่วนต่อ มูลค่ารวม (ร้อยละ)	เปรียบเทียบกับปีเดียวกันแล้ว	
																	มูลค่า (ล้านบาทดอลลาร์สหรัฐ)	อัตราเพิ่ม (ร้อยละ)
อาเซียน	874	15.72	908	17.43	1,010	17.52	2,792	16.85	686	16.65	783	15.69	816	17	3,305.97	13.68	506	22
สหภาพยุโรป	657	11.82	652	12.53	681	11.81	1,990	12.01	426	10.33	434	8.69	527	11	1,860.34	8.30	604	44
สหรัฐอเมริกา	822	14.79	809	15.55	626	10.85	2,257	13.62	492	11.94	685	13.73	573	12	2,902.86	10.47	507	29
ญี่ปุ่น	1,211	21.80	1,200	23.05	1,279	22.19	3,691	22.28	1,053	25.55	1,277	25.57	1,209	25	3,994.87	21.18	152	4
เอเชียใต้	60	1.08	68	1.31	108	1.87	236	1.42	48	1.17	71	1.43	81	2	232.12	1.20	35	18
แอฟริกาใต้	38	0.69	24	0.47	18	0.31	80	0.49	23	0.55	48	0.95	18	0	22.69	0.53	-8	-9
จีน	299	5.38	223	4.29	318	5.51	840	5.07	254	6.17	233	4.67	255	5	373.43	4.44	97	13
ไต้หวัน	231	4.15	176	3.38	232	4.01	638	3.85	209	5.08	191	3.83	235	5	840.17	3.81	3	0
เกาหลีเหนือและใต้	186	3.34	170	3.27	194	3.36	549	3.32	161	3.91	170	3.41	166	3	204.64	2.98	52	10
ทวีปออสเตรเลีย	121	2.18	109	2.10	124	2.14	354	2.14	89	2.17	99	1.98	100	2	277.83	1.73	66	23
อื่นๆ	1,058	19.04	865	16.62	1,178	20.43	3,102	18.72	679	16.48	1,001	20.05	787	17	2,689.62	14.77	634	26
มูลค่ารวม	5,557	100.00	5,206	100.00	5,766	100.00	16,528	99.77	4,120	100.00	4,993	100.00	4,768	100	13,881	83.10	2,647	19

ตารางที่ 7 (ต่อ)

ตุลการค้ำรายกลุ่มประเทศประจำเดือนมีนาคม 2544 (ในรูปเงินดอลลาร์สหรัฐ)

กลุ่มประเทศ	มูลค่านำเข้าไตรมาสที่ 4 ปี 2543								มูลค่าส่งออกไตรมาสที่ 4 ปี 2543							
	ต.ค. 43 (ล้านดอลลาร์สหรัฐ)	สัดส่วนต่อ มูลค่ารวม (ร้อยละ)	พ.ย. 43 (ล้านดอลลาร์สหรัฐ)	สัดส่วนต่อ มูลค่ารวม (ร้อยละ)	ธ.ค. 43 (ล้านดอลลาร์สหรัฐ)	สัดส่วนต่อ มูลค่ารวม (ร้อยละ)	ไตรมาส ที่ 4 2543	สัดส่วนต่อ มูลค่ารวม (ร้อยละ)	ต.ค. 43 (ล้านดอลลาร์สหรัฐ)	สัดส่วนต่อ มูลค่ารวม (ร้อยละ)	พ.ย. 43 (ล้านดอลลาร์สหรัฐ)	สัดส่วนต่อ มูลค่ารวม (ร้อยละ)	ธ.ค. 43 (ล้านดอลลาร์สหรัฐ)	สัดส่วนต่อ มูลค่ารวม (ร้อยละ)	ไตรมาส ที่ 4 2543	สัดส่วนต่อ มูลค่ารวม (ร้อยละ)
อาเซียน	936	15.62	985	17.27	898	17.29	2,819	17.02	1,474	23.32	1,460	23.36	1,449	24.49	4,383.53	26.24
สหภาพยุโรป	649	10.83	580	10.17	585	11.26	1,814	10.95	711	11.24	697	11.15	709	11.98	2,116.86	12.67
สหรัฐอเมริกา	667	11.14	717	12.56	648	12.47	2,032	12.27	1,235	19.53	1,207	19.32	1,112	18.79	3,554.25	21.28
ญี่ปุ่น	1,421	23.71	1,286	22.55	1,269	24.42	3,976	24.00	1,375	21.75	1,419	22.70	1,215	20.53	4,008.96	24.00
เอเชียใต้	81	1.35	57	0.99	54	1.03	191	1.15	57	0.89	51	0.82	66	1.12	173.97	1.04
แอฟริกาใต้	45	0.75	27	0.47	20	0.39	92	0.55	13	0.21	22	0.36	8	0.13	43.74	0.26
จีน	291	4.85	301	5.27	277	5.34	869	5.25	147	2.33	165	2.63	139	2.35	450.79	2.70
ไต้หวัน	262	4.37	261	4.57	218	4.19	741	4.47	239	3.77	205	3.29	205	3.47	649.11	3.89
เกาหลีเหนือและใต้	204	3.40	215	3.77	183	3.53	602	3.64	84	1.33	82	1.31	90	1.51	255.72	1.53
ทวีปออสเตรเลีย	143	2.38	119	2.08	120	2.31	381	2.30	95	1.50	95	1.52	76	1.28	265.44	1.59
อื่นๆ	1,294	21.60	1,157	20.28	924	17.78	3,375	20.37	892	14.11	847	13.55	849	14.35	2,588.37	15.50
มูลค่ารวม	5,992	100.00	5,705	100	5,196	100	16,893	101.97	6,323	100.00	6,251	100.00	5,917	100.00	18,491	110.69

ตุลการค้ำ	เปรียบเทียบไตรมาสกับปีที่ผ่านมา						
	ไตรมาสแรก 2543	ไตรมาสแรก 2544	ไตรมาสที่ 4 2543	เปรียบเทียบไตรมาสกับปีที่ผ่านมา		เปรียบเทียบไตรมาสกับไตรมาสก่อน	
				มูลค่า (ล้านดอลลาร์สหรัฐ)	อัตราเพิ่ม (ร้อยละ)	มูลค่า (ล้านดอลลาร์สหรัฐ)	อัตราเพิ่ม (ร้อยละ)
อาเซียน	1,020	819	1,564	-202	-19.76	-746	-47.67
สหภาพยุโรป	474	106	303	-368	-77.66	-197	-64.98
สหรัฐอเมริกา	1,153	704	1,522	-449	-38.97	-819	-53.77
ญี่ปุ่น	456	229	33	-227	-49.84	196	592.58
เอเชียใต้	32	-68	-17	-100	-313.27	-51	296.71
แอฟริกาใต้	-66	-57	-48	9	-13.51	-9	18.85
จีน	-369	-480	-418	-111	30.06	-62	14.70
ไต้หวัน	205	-68	-91	-273	-133.33	23	-25.47
เกาหลีเหนือและใต้	-293	-331	-347	-38	12.80	16	-4.65
ทวีปออสเตรเลีย	-10	-127	-116	-116	1,109.02	-11	9.58
อื่นๆ	222	-688	-787	-911	-409.78	99	-12.52
มูลค่ารวม	2,824	38	1,598	-2,785	-98.64	-1,559	-97.60

ตารางที่ 8

มูลค่าส่งออก-นำเข้า และดุลการค้า ประจำไตรมาสแรกปี 2544

เดือน	สกุลเงินบาท (ล้านบาท)					
	ส่งออก มูลค่า	นำเข้า มูลค่า	ดุลการค้า มูลค่า	อัตราการเติบโต (ร้อยละ)		
				ส่งออก	นำเข้า	ดุลการค้า
มกราคม 2543	206,162	159,003	47,159	39.15	24.44	131.46
กุมภาพันธ์ 2543	203,108	187,023	16,085	30.92	38.56	-20.19
มีนาคม 2543	218,645	180,041	38,604	22.90	12.21	121.20
ไตรมาสที่ 1 ปี 2543	627,915	526,067	101,848	30.49	24.30	75.66
เมษายน 2543	197,818	180,654	17,164	16.50	27.84	-39.76
พฤษภาคม 2543	200,093	178,886	21,207	16.01	36.68	-49.03
มิถุนายน 2543	218,240	214,874	3,366	23.32	25.12	-35.84
กรกฎาคม 2543	239,053	206,481	32,572	28.65	39.85	-14.66
สิงหาคม 2543	251,357	235,188	16,169	34.76	49.34	-44.31
กันยายน 2543	247,638	220,296	27,342	23.35	27.82	-3.77
ตุลาคม 2543	265,551	253,530	12,021	19.15	39.54	-70.81
พฤศจิกายน 2543	270,532	248,662	21,870	27.10	29.63	4.06
ธันวาคม 2543	259,536	229,520	30,016	26.04	21.14	82.61
ไตรมาสที่ 4 ปี 2543	795,619	731,712	63,907	24.00	29.97	-18.73
รวมปี 2543	2,777,733	2,494,158	283,575	25.40	30.75	-7.80
มกราคม 2544	222,424	239,991	-17,567	7.89	50.93	-137.25
กุมภาพันธ์ 2544	228,106	225,251	2,855	12.31	20.44	-82.25
มีนาคม 2544	256,754	245,690	11,064	17.43	36.46	-71.34
ไตรมาสที่ 1 ปี 2544	707,284	710,932	-3,648	12.64	35.14	-103.58

ที่มา : กรมศุลกากร

รวบรวมโดย : สำนักงานเศรษฐกิจการคลัง

ตารางที่ 9

องค์ประกอบสินค้าส่งออกเดือนมีนาคม 2544 (ในรูปเงินบาท)

ประเภทสินค้า	ปี.ค. 44 มูลค่า (ล้านบาท)	ปี.ค. 43 มูลค่า (ล้านบาท)	ก.พ. 44 มูลค่า (ล้านบาท)	เปรียบเทียบปีนี้กับปีที่แล้ว		เปรียบเทียบเดือนนี้กับเดือนที่แล้ว		สัดส่วนต่อ มูลค่าส่งออกรวม ปี.ค. 44 (ร้อยละ)	สัดส่วนต่อ มูลค่าส่งออกรวม ปี.ค. 43 (ร้อยละ)	สัดส่วนต่อ มูลค่าส่งออกรวม ก.พ. 44 (ร้อยละ)
				มูลค่า (ล้านบาท)	อัตราเพิ่ม (ร้อยละ)	มูลค่า (ล้านบาท)	อัตราเพิ่ม (ร้อยละ)			
ผลิตภัณฑ์เกษตรกรรม	15,520	14,339	15,732	1,182	8.24	-211	-1.34	6.04	6.56	6.90
ผลิตภัณฑ์ประมง	6,883	6,087	7,217	796	13.08	-333	-4.62	2.68	2.78	3.16
ผลิตภัณฑ์จากป่าไม้	342	191	316	151	79.15	26	8.23	0.13	0.09	0.14
ผลิตภัณฑ์จากสินแร่	2,063	2,810	1,705	-747	-26.57	358	21.02	0.80	1.29	0.75
ผลิตภัณฑ์อุตสาหกรรม	221,328	187,150	196,279	34,178	18.26	25,049	12.76	86.20	85.60	86.05
สินค้าอื่นๆ	10,617	8,068	6,857	2,549	31.60	3,761	54.85	4.14	3.69	3.01
รวม	256,754	218,645	228,106	38,109	17.43	28,649	12.56	100.00	100.00	100.00

ที่มา : กรมศุลกากร

รวบรวมโดย : สำนักงานเศรษฐกิจการคลัง

ตารางที่ 9 (ต่อ)

องค์ประกอบสินค้าส่งออกเดือนมีนาคม 2544 (ในรูปเงินบาท)

ประเภทสินค้า	ไตรมาสแรก 43	ไตรมาสแรก 44	ไตรมาสที่ 4 ปี 2543	สัดส่วนต่อ มูลค่าส่งออกรวม ไตรมาสแรก 43	สัดส่วนต่อ มูลค่าส่งออกรวม ไตรมาสแรก 44	สัดส่วนต่อ มูลค่าส่งออกรวม ไตรมาสที่ 4 ปี 2543	เปรียบเทียบกับปีที่แล้ว		เปรียบเทียบกับไตรมาสที่แล้ว	
							มูลค่า (ล้านบาท)	อัตราเพิ่ม (ร้อยละ)	มูลค่า (ล้านบาท)	อัตราเพิ่ม (ร้อยละ)
ผลิตภัณฑ์เกษตรกรรม	44,673	48,737	58,502	7.11	6.89	7.35	4.064	9.10	-9,765	-17
ผลิตภัณฑ์ประมง	17,751	21,135	26,864	2.83	2.99	3.38	3,383	19.06	-5,729	-21
ผลิตภัณฑ์จากป่าไม้	509	852	805	0.08	0.12	0.10	342	67.27	46	6
ผลิตภัณฑ์จากสินแร่	9,286	6,795	9,641	1.48	0.96	1.21	-2,491	-26.82	-2,845	-30
ผลิตภัณฑ์อุตสาหกรรม	537,518	606,005	677,508	85.60	85.68	85.15	68,488	12.74	-71,503	-11
สินค้าอื่นๆ	18,179	23,761	22,299	2.90	3.36	2.80	5,582	30.71	1,462	7
รวม	627,916	707,284	795,618	100.00	100.00	100.00	79,368	12.64	-88,334	-11

ที่มา : กรมศุลกากร

รวบรวมโดย : สำนักงานเศรษฐกิจการคลัง

ตารางที่ 10

องค์ประกอบสินค้านำเข้าเดือนมีนาคม 2544 (ในรูปเงินบาท)

ประเภทสินค้า	ไตรมาสแรก 43	ไตรมาสแรก 44	ไตรมาสที่ 4 ปี 2543	สัดส่วนต่อ	สัดส่วนต่อ	สัดส่วนต่อ	เปรียบเทียบไตรมาสที่ 1 ปีกับปีที่แล้ว		เปรียบเทียบกับไตรมาสที่แล้ว	
				มูลค่านำเข้ารวม ไตรมาสแรก 43	มูลค่านำเข้ารวม ไตรมาสแรก 44	มูลค่านำเข้ารวม ไตรมาสแรก 45	มูลค่า (คอลลาร์สรอ.)	อัตราเพิ่ม (ร้อยละ)	มูลค่า (คอลลาร์สรอ.)	อัตราเพิ่ม (ร้อยละ)
สินค้าอุปโภคบริโภค	54,482	66,922	76,876	10.36	9.41	10.51	12,441	22.83	-9,954	-12.95
สินค้าอุปโภคบริโภค	20,820	27,594	29,126	3.96	3.88	3.98	6,774	32.54	-1,533	-5.26
สินค้าคงทน	33,662	39,329	47,750	6.40	5.53	6.53	5,667	16.83	-8,421	-17.64
สินค้าชิ้นกลางและวัตถุดิบ	88,309	174,815	177,465	16.79	24.59	24.25	86,507	97.96	-2,650	-1.49
สินค้าชิ้นกลางและวัตถุดิบที่ใช้ในการผลิตสินค้าบริโภค	108,064	126,654	129,894	20.54	17.82	17.75	18,590	17.20	-3,240	-2.49
สินค้าชิ้นกลางและวัตถุดิบที่ใช้ในการผลิตสินค้าทุน	42,067	48,161	47,572	8.00	6.77	6.50	6,094	14.49	590	1.24
สินค้าทุก	46,089	352,405	356,883	8.76	49.57	48.77	306,316	664.62	-4,478	-1.25
ปุ๋ยและยาฆ่าแมลง	5,013	7,028	3,426	0.95	0.99	0.47	2,015	40.20	3,602	105.15
ซีเมนต์	22	14	19	0.00	0.00	0.00	-8	-38.02	-5	-27.05
วัสดุก่อสร้าง	353	395	397	0.07	0.06	0.05	41	11.71	-2	-0.58
ท่อและส่วนประกอบ	1,639	2,773	3,067	0.31	0.39	0.42	1,134	69.18	-294	-9.59
แก้วและวัตถุดิบจากแก้ว	4,153	5,916	5,803	0.79	0.83	0.79	1,763	42.46	112	1.94
ยาง	2,766	3,273	3,744	0.53	0.46	0.51	507	18.31	-471	-12.58
โลหะสามัญ	19,928	20,786	21,910	3.79	2.92	2.99	858	4.31	-1,124	-5.13
เครื่องจักรและส่วนประกอบที่ไม่ใช่ไฟฟ้า	48,491	67,905	65,958	9.22	9.55	9.01	19,415	40.04	1,947	2.95
เครื่องจักรไฟฟ้าและส่วนประกอบ	59,969	88,414	90,566	11.40	12.44	12.38	28,445	47.43	-2,152	-2.38
อุปกรณ์วิทยาศาสตร์และจักร	11,295	14,789	16,134	2.15	2.08	2.21	3,493	30.93	-1,346	-8.34
เรือและเรือบิน	12,554	22,041	16,885	2.39	3.10	2.31	9,487	75.57	5,156	30.54
ล้อเลื่อนและรถจักร	324	276	221	0.06	0.04	0.03	-48	-14.80	56	25.23
คอมพิวเตอร	3,968	9,653	8,459	0.75	1.36	1.16	5,685	143.25	1,194	14.11
ส่วนประกอบคอมพิวเตอร	24,281	33,002	38,034	4.62	4.64	5.20	8,721	35.92	-5,033	-13.23
แผงวงจรไฟฟ้า	23,079	33,309	35,395	4.39	4.69	4.84	10,230	44.33	-2,086	-5.89
ส่วนประกอบแผงวงจรไฟฟ้า	26,537	42,832	46,864	5.04	6.02	6.40	16,296	61.41	-4,032	-8.60
สินค้าอื่นๆ	27,504	116,790	120,487	5.23	16.43	16.47	89,287	324.64	-3,696	-3.07
ยานบกและส่วนประกอบ	16,915	20,263	21,153	3.22	2.85	2.89	3,347	19.79	-890	-4.21
น้ำมันเชื้อเพลิงและน้ำมันหล่อลื่น	53,376	77,062	84,907	10.15	10.84	11.60	23,686	44.38	-7,845	-9.24
สินค้าอื่นๆ	6,791	19,466	14,427	1.29	2.74	1.97	12,675	186.65	5,039	34.93
รวมมูลค่านำเข้า	526,067	710,933	731,712	100.00	100.00	100.00	184,866	35.14	-20,779	-2.84

ที่มา : กรมศุลกากร

รวบรวมโดย : สำนักงานเศรษฐกิจการคลัง

ตารางที่ 11
องค์ประกอบสินค้านำเข้าเดือนมีนาคม 2544 (ในรูปเงินบาท)

ประเภทสินค้า	มี.ค. 44 มูลค่า (ล้านบาท)	ก.พ. 44 มูลค่า (ล้านบาท)	มี.ค. 43 มูลค่า (ล้านบาท)	เปรียบเทียบปีกับปีที่แล้ว		เปรียบเทียบเดือนกับเดือนที่แล้ว		สัดส่วนต่อ มูลค่านำเข้ารวม มี.ค. 44 (ร้อยละ)	สัดส่วนต่อ มูลค่านำเข้ารวม มี.ค. 43 (ร้อยละ)	สัดส่วนต่อ มูลค่านำเข้ารวม ก.พ. 44 (ร้อยละ)
				มูลค่า (ล้านบาท)	อัตราเพิ่ม (ร้อยละ)	มูลค่า (ล้านบาท)	อัตราเพิ่ม (ร้อยละ)			
สินค้าอุปโภคบริโภค	23,264	20,272	18,442	4,821	26.14	2,892	14.76	9.47	10.24	9.00
สินค้าอุปโภคบริโภค	9,862	7,816	7,463	2,399	32.15	2,046	26.17	4.01	4.15	3.47
สินค้าลงทุน	13,401	12,456	10,979	2,422	22.06	946	7.59	5.45	6.10	5.53
สินค้าขั้นกลางและวัตถุดิบ	63,017	55,520	54,252	8,766	16.16	7,497	13.60	25.65	30.13	24.65
สินค้าขั้นกลางและวัตถุดิบที่ใช้ในการผลิตสินค้าบริโภค	46,784	40,849	40,788	5,996	14.70	5,935	14.53	19.04	22.66	18.13
สินค้าขั้นกลางและวัตถุดิบที่ใช้ในการผลิตสินค้าทุน	16,233	14,671	13,463	2,770	20.57	1,562	10.65	6.61	7.48	6.51
สินค้าทุก	114,531	116,243	81,212	33,319	41.03	-1,712	-1.47	46.62	45.11	51.61
ปุ๋ยและยาฆ่าแมลง	2,748	1,886	1,715	1,033	60.22	863	45.74	1.12	0.95	0.84
ซีเมนต์	6	4	8	-2	-22.59	2	45.92	0.00	0.00	0.00
วัสดุก่อสร้าง	147	118	113	34	30.30	29	24.74	0.06	0.06	0.05
ท่อและส่วนประกอบ	743	1,018	558	185	33.23	-275	-27.03	0.30	0.31	0.45
แก้วและวัตถุดิบจากแก้ว	2,034	1,852	1,295	738	57.02	181	9.79	0.83	0.72	0.82
ยาง	1,143	1,028	983	160	16.26	114	11.11	0.47	0.55	0.46
โลหะสามัญ	6,723	6,853	6,030	693	11.49	-130	-1.89	2.74	3.35	3.04
เครื่องจักรและส่วนประกอบที่ไม่ใช่ไฟฟ้า	23,872	21,239	17,047	6,826	40.04	2,633	12.40	9.72	9.47	9.43
เครื่องจักรไฟฟ้าและส่วนประกอบ	30,448	28,224	20,121	10,327	51.32	2,225	7.88	12.39	11.18	12.53
อุปกรณ์วิทยาศาสตร์และจักษุ	5,284	4,553	4,147	1,137	27.43	731	16.07	2.15	2.30	2.02
เรือและเรือบิน	1,493	10,540	1,072	421	39.34	-9,047	-85.83	0.61	0.60	4.68
ล้อเลื่อนและรถจักร	52	177	52	0	-0.70	-125	-70.67	0.02	0.03	0.08
คอมพิวเตอร์	3,789	2,520	1,637	2,152	131.45	1,269	50.37	1.54	0.91	1.12
ส่วนประกอบคอมพิวเตอร์	11,399	10,598	9,962	1,437	14.42	801	7.56	4.64	5.53	4.70
แผงวงจรไฟฟ้า	11,417	11,464	7,099	4,318	60.83	-47	-0.41	4.65	3.94	5.09
ส่วนประกอบแผงวงจรไฟฟ้า	13,232	14,168	9,373	3,859	41.17	-936	-6.61	5.39	5.21	6.29
สินค้าอื่น ๆ	44,878	33,217	26,136	18,743	71.72	11,662	35.11	18.27	14.52	14.75
ยานบกและส่วนประกอบ	7,021	7,193	7,093	-72	-1.02	-173	-2.40	2.86	3.94	3.19
น้ำมันเชื้อเพลิงและน้ำมันหล่อลื่น	32,441	18,456	16,494	15,947	96.68	13,985	75.77	13.20	9.16	8.19
สินค้าอื่น ๆ	5,416	7,567	2,548	2,868	112.56	-2,151	-28.42	2.20	1.42	3.36
รวมมูลค่านำเข้า	245,690	225,251	180,041	65,649	36.46	20,439	9.07	100.00	100.00	100.00

ที่มา : กรมศุลกากร

รวบรวมโดย : สำนักงานเศรษฐกิจการคลัง

ตารางที่ 12

องค์ประกอบสินค้านำเข้าประเภทสินค้าฟุ่มเฟือยประจำเดือนมีนาคม 2544 (ในรูปเงินบาท)

ประเภทสินค้านำเข้า	การนำเข้า	การนำเข้า	การนำเข้า	เปรียบเทียบปีนี้กับปีที่แล้ว		เปรียบเทียบเดือนนี้กับเดือนที่แล้ว	
	มี.ค. 44 มูลค่า (ล้านบาท)	มี.ค. 43 มูลค่า (ล้านบาท)	ก.พ. 44 มูลค่า (ล้านบาท)	มูลค่า มูลค่า (ล้านบาท)	อัตราเพิ่ม (ร้อยละ)	มูลค่า มูลค่า (ล้านบาท)	อัตราเพิ่ม (ร้อยละ)
1. ไวน์	31	28	46	3	10.45	-15	-33.34
2. สุราต่างประเทศ	474	324	245	150	46.46	229	93.44
3. ผลไม้	150	143	92	7	4.87	58	62.54
4. ดอกไม้	3	0	4	3	1062.25	0	-3.72
5. น้ำหอมและเครื่องสำอาง	204	231	196	-27	-11.57	8	3.95
6. กระเป๋าหนังและเข็มขัดหนัง	221	124	175	96	77.51	46	26.38
7. ผ้าทอทำด้วยขนสัตว์	143	96	49	46	48.11	94	190.46
8. ชุด เสื้อ กระโปรงกางเกงสำหรับบุรุษ สตรี เด็กชาย เด็กหญิง และเนคไท	91	48	61	43	89.46	30	50.27
9. รองเท้าหนังและรองเท้าผ้าใบ	99	61	58	37	60.71	41	69.89
10. เครื่องแก้วชนิดใช้บนโต๊ะอาหารหรือใช้ตกแต่งภายในที่ทำด้วยคริสตัล	3	2	4	0	10.62	-2	-39.69
11. เครื่องประดับที่ทำด้วยคริสตัล	20	16	20	4	27.10	0	-1.92
12. เลนส์	250	159	163	91	57.04	87	53.67
13. แว่นตา	48	33	37	15	46.46	11	29.73
14. กล้องถ่ายรูปและอุปกรณ์	328	199	234	128	64.27	94	40.09
15. นาฬิกาและอุปกรณ์	227	263	249	-35	-13.49	-21	-8.55
16. ปากกาและอุปกรณ์	83	94	61	-10	-10.82	22	36.15
17. ไฟแช็คและอุปกรณ์	11	6	5	5	81.18	6	118.18
18. เบียร์	1	3	2	-1	-48.72	-1	-37.89
รวม	2,386	1,830	1,701	556	30.40	685	40.30
มูลค่านำเข้าทั้งหมด	245,690	180,041	225,251	65,649	36.46	20,439	9.07
สัดส่วนสินค้านำเข้าฟุ่มเฟือยต่อมูลค่านำเข้าทั้งหมด (ร้อยละ)	0.97	1.02	0.76				

ที่มา : กรมศุลกากร

รวบรวมโดย : สำนักงานเศรษฐกิจการคลัง

ตารางที่ 13

ดุลการดีรายกลุ่มประเทศประจำเดือนมีนาคม 2544 (ในรูปเงินบาท)

มูลค่าส่งออก	หน่วย: ล้านบาท										
	กลุ่มประเทศ	มี.ค. 44 ล้านบาท	สัดส่วนต่อมูลค่ารวม (ร้อยละ)	มี.ค. 43 ล้านบาท	สัดส่วนต่อมูลค่ารวม (ร้อยละ)	ก.พ. 44 ล้านบาท	สัดส่วนต่อมูลค่ารวม (ร้อยละ)	เปรียบเทียบกับปีกับปีที่แล้ว		เปรียบเทียบกับเดือนกับเดือนที่แล้ว	
								มูลค่า (ล้านบาท)	อัตราเพิ่ม (ร้อยละ)	มูลค่า (ล้านบาท)	อัตราเพิ่ม (ร้อยละ)
อาเซียน	56,805	22	43,349	20	47,385	21	13,456	31.04	9,420	19.88	
สหภาพยุโรป	32,592	13	25,183	12	30,299	13	7,409	29.42	2,293	7.57	
สหรัฐอเมริกา	44,138	17	37,435	17	40,458	18	6,703	17.90	3,680	-9.09	
ญี่ปุ่น	62,734	24	51,974	24	53,432	23	10,760	20.70	9,302	17.41	
เอเชียใต้	2,632	1	2,186	1	2,306	1	446	20.42	326	14.16	
แอฟริกาใต้	316	0	316	0	310	0	0	-0.11	6	2.02	
จีน	5,297	2	5,180	2	4,976	2	117	2.26	321	6.45	
ไต้หวัน	8,031	3	9,999	5	9,781	4	-1,968	-19.68	-1,751	-17.90	
เกาหลีเหนือและใต้	3,507	1	2,601	1	2,894	1	907	34.86	613	21.20	
ทวีปออสเตรเลีย	3,209	1	3,774	2	3,223	1	-565	-14.96	-13	-0.42	
อื่นๆ	37,493	15	36,648	17	33,043	14	845	2.31	4,451	13.47	
มูลค่ารวม	256,754	100	218,645	100	228,106	100	38,109	17.43	28,649	12.56	

มูลค่านำเข้า	หน่วย: ล้านบาท										
	กลุ่มประเทศ	มี.ค. 44 ล้านบาท	สัดส่วนต่อมูลค่ารวม (ร้อยละ)	มี.ค. 43 ล้านบาท	สัดส่วนต่อมูลค่ารวม (ร้อยละ)	ก.พ. 44 ล้านบาท	สัดส่วนต่อมูลค่ารวม (ร้อยละ)	เปรียบเทียบกับปีกับปีที่แล้ว		เปรียบเทียบกับเดือนกับเดือนที่แล้ว	
								มูลค่า (ล้านบาท)	อัตราเพิ่ม (ร้อยละ)	มูลค่า (ล้านบาท)	อัตราเพิ่ม (ร้อยละ)
อาเซียน	43,052	18	30,823	17	39,269	17	12,229	39.68	3,783	9.63	
สหภาพยุโรป	29,009	12	19,890	11	28,223	13	9,119	45.85	787	2.79	
สหรัฐอเมริกา	26,660	11	21,620	12	35,024	16	5,040	23.31	-8,363	-23.88	
ญี่ปุ่น	54,510	22	45,655	25	51,922	23	8,855	19.40	2,588	4.98	
เอเชียใต้	4,586	2	3,050	2	2,950	1	1,536	50.36	1,636	55.44	
แอฟริกาใต้	753	0	699	0	1,056	0	-2,297	-75.32	-303	-28.72	
จีน	13,539	6	9,640	5	9,656	4	3,898	40.43	3,883	40.21	
ไต้หวัน	9,864	4	8,870	5	7,611	3	995	11.21	2,253	29.61	
เกาหลีเหนือและใต้	8,248	3	6,282	3	7,357	3	1,966	31.29	891	12.11	
ทวีปออสเตรเลีย	5,263	2	3,782	2	4,737	2	1,481	39.17	526	11.11	
อื่นๆ	50,206	20	29,731	17	37,447	17	20,476	68.87	12,759	34.07	
มูลค่ารวม	245,690	100	180,041	100	225,251	100	65,649	36.46	20,439	9.07	

ดุลการค้า	หน่วย: ล้านบาท							
	กลุ่มประเทศ	มี.ค. 44 (ล้านบาท)	มี.ค. 43 (ล้านบาท)	ก.พ. 44 (ล้านบาท)	เปรียบเทียบกับปีกับปีที่แล้ว		เปรียบเทียบกับเดือนกับเดือนที่แล้ว	
					มูลค่า (ล้านบาท)	อัตราเพิ่ม (ร้อยละ)	มูลค่า (ล้านบาท)	อัตราเพิ่ม (ร้อยละ)
อาเซียน	13,753	12,526	8,116	1,227	9.79	5,637	69.46	
สหภาพยุโรป	3,582	5,293	2,076	-1,711	-32.32	1,506	72.54	
สหรัฐอเมริกา	17,478	15,815	5,435	1,662	10.51	12,043	221.60	
ญี่ปุ่น	8,224	6,319	1,509	1,905	30.14	6,715	444.90	
เอเชียใต้	-1,954	-864	-644	-1,090	126.09	-1,309	203.12	
แอฟริกาใต้	-437	-2,734	-746	2,297	-84.03	310	-41.48	
จีน	-8,242	-4,461	-4,680	-3,781	84.77	-3,562	76.10	
ไต้หวัน	-1,834	1,129	2,170	-2,962	-262.44	-4,004	-184.49	
เกาหลีเหนือและใต้	-4,741	-3,682	-4,463	-1,059	28.76	-278	6.22	
ทวีปออสเตรเลีย	-2,054	-8	-1,514	-2,046	26,102.46	-540	35.66	
อื่นๆ	-12,713	6,917	-4,404	-19,630	-283.78	-8,309	188.65	
มูลค่ารวม	11,064	36,252	2,854	-25,188	-69.48	8,210	287.65	

ที่มา : กรมศุลกากร

รวมรวมโดย : สำนักนายเศรษฐกรการคลัง

