



# ข่าวกระทรวงการคลัง

ฝ่ายประชาสัมพันธ์ กองกลาง สำนักงานปลัดกระทรวงการคลัง โทร.2739763 โทรสาร 2739408

ฉบับที่ 41 / 2544

วันที่ 15 มิถุนายน 2544

## การส่งออก-นำเข้าตามระบบการผ่านพิธีการศุลกากร ประจำเดือนเมษายน 2544

นายเชิดชัย ชันธะภา รองผู้อำนวยการสำนักงานเศรษฐกิจการคลังในฐานะรองโฆษกกระทรวงการคลังเปิดเผย

ข้อมูลการส่งออก นำเข้า และ ตุลการดำเนินการผ่านพิธีการศุลกากรประจำเดือนเมษายน 2544 ดังนี้

### การส่งออก : อัตราการขยายตัวติดลบ (ในรูปสกุลเงินดอลลาร์)

#### 1. ในรูปสกุลเงินบาท (รายละเอียดตามตารางที่ 1)

ในเดือนเมษายน 2544 มีมูลค่าการส่งออก 214,805

ล้านบาท สูงกว่าเดือนเดียวกันปีที่แล้ว 16,987 ล้านบาท หรือเพิ่มขึ้นร้อยละ 8.6 และต่ำกว่าเดือนที่ผ่านมา 41,949 ล้านบาท หรือลดลงร้อยละ 16.3

#### 2. ในรูปสกุลเงินดอลลาร์สหรัฐอเมริกา

ในเดือนเมษายน 2544 มีมูลค่าการส่งออก 4,898

ล้านดอลลาร์สรอ. ต่ำกว่าเดือนเดียวกันปีที่แล้ว 354 ล้านดอลลาร์สรอ. หรือลดลงร้อยละ 6.7 และต่ำกว่าเดือนที่ผ่านมา 1,172 ล้านดอลลาร์สรอ. หรือลดลงร้อยละ 20.0 โดยอัตราการขยายตัวของ การส่งออกในเดือนนี้

ติดลบหลังจากเป็นบวกครั้งแรกของปีในเดือนที่ผ่านมา สำหรับสินค้า

ที่มีมูลค่าการส่งออกสูงสุด 3 อันดับ ได้แก่ สินค้าอุตสาหกรรม

สินค้าเกษตรกรรม และสินค้าอื่น ๆ โดยติดเป็นสัดส่วนต่อมูลค่า

สินค้าส่งออกทั้งหมด เท่ากับร้อยละ 85.57 6.77 และ 3.54

ตามลำดับ

สัดส่วนการส่งออกในรูปดอลลาร์สรอ. เดือนเมษายน 2544 ใน

ตลาดหลักโดยเปรียบเทียบเดือนเดียวกันปีที่แล้ว ไปยังประเทศจีน สหภาพยุโรป

และ กลุ่มประเทศอาเซียน มีอัตราการขยายตัวเพิ่มขึ้นร้อยละ 16.91

14.03 และ 0.24 ตามลำดับ ขณะที่กลุ่มประเทศเอเชียใต้ และประเทศ

แอฟริกาใต้มีอัตราการขยายตัวลดลงร้อยละ 48.40 และ 36.80 ตามลำดับ

สำหรับช่วง 4 เดือนแรกของปี 2544 มูลค่าส่งออกรวมเท่ากับ 21,465 ล้านดอลลาร์สรอ. (เฉลี่ยเดือนละ 5,366

ซึ่งเมื่อเทียบกับ 4 เดือนแรกของปี 2543 ลดลง 123 ล้านดอลลาร์สรอ.หรือลดลงร้อยละ 2.24 การที่มูลค่าการส่งออกในช่วงดังกล่าว

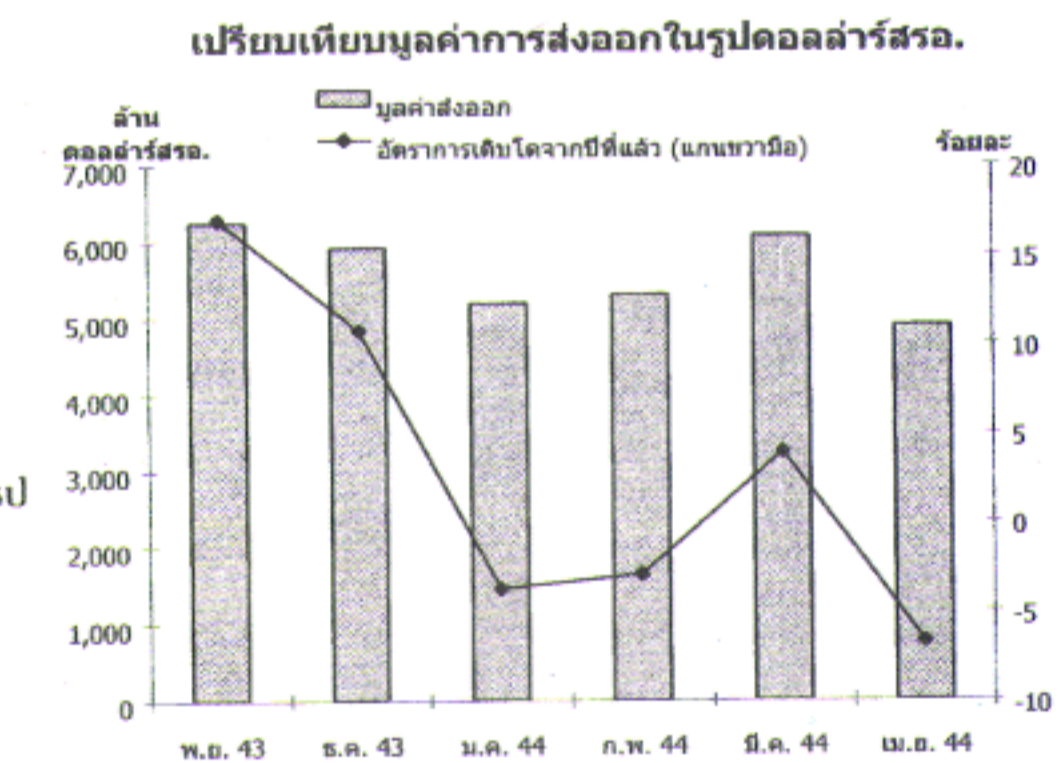
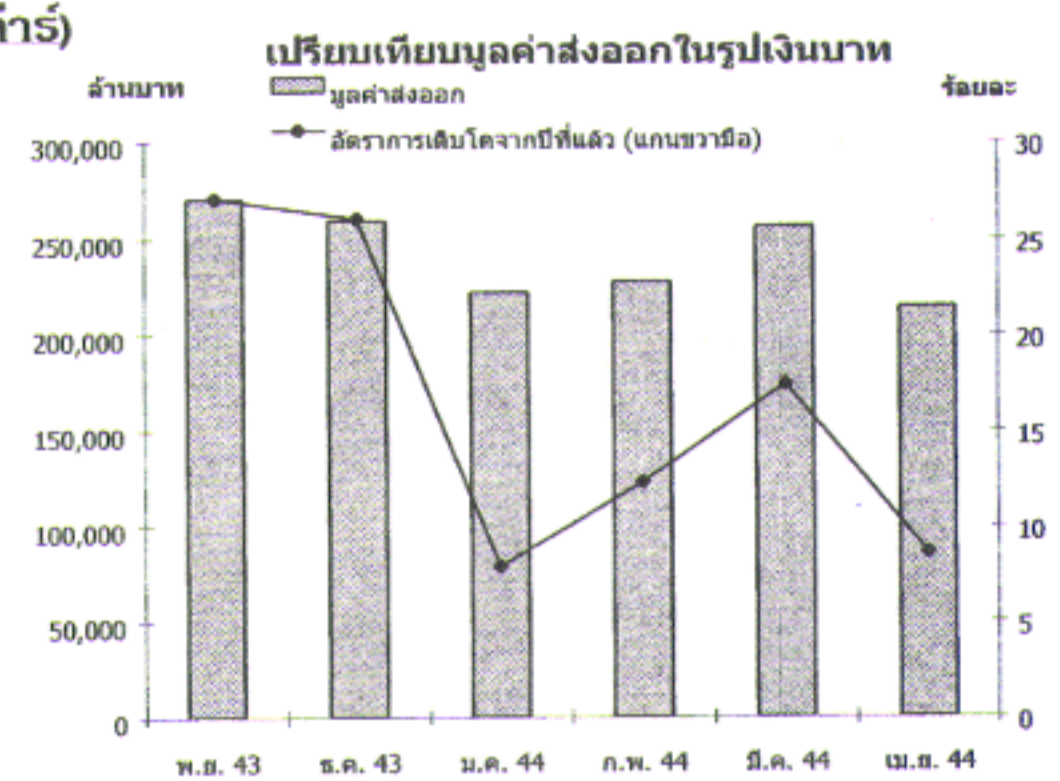
ลดลง เนื่องจากความผันผวนของเศรษฐกิจโลก ได้ส่งผลกระทบต่อตลาดการส่งออกของประเทศ แต่อย่างไรก็ดี หน่วยงานของรัฐได้พยายาม

เร่งดำเนินการเพื่อแก้ไขและส่งเสริมการส่งออกอย่างเต็มที่ โดยที่ผ่านมากกระทรวงพาณิชย์ได้ดำเนินการสนับสนุนการส่งออกโดยอาศัยการเจรจา

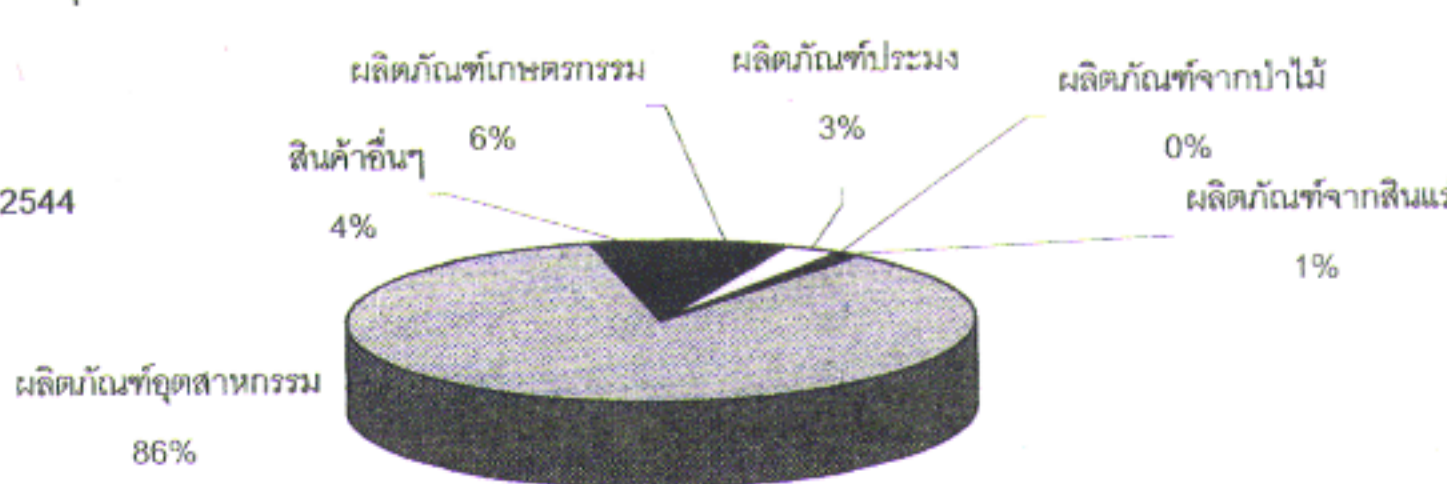
ในเวทีการค้าระหว่างประเทศ เพื่อส่งเสริมการส่งออกอีกทางหนึ่ง

กล่าวโดยสรุป ภาคการส่งออกของประเทศยังไม่อยู่ในสถานการณ์ที่เลวร้าย รัฐบาลได้ทุกฝ่ายพยายามช่วยกันส่งเสริม ทั้งด้านการ

พัฒนากระบวนการผลิต การพัฒนาคุณภาพของสินค้า ตลอดจนการขยายตลาดใหม่ เพื่อเสริมสร้างพื้นฐานที่แข็งแกร่งให้กับภาคการส่งออก



### สัดส่วนสินค้าส่งออกเดือนเมษายน 2544 ในรูปเงินดอลลาร์สหรัฐ



(รายละเอียดตามตารางที่ 2 และ 3)

### การนำเข้า : อัตราการขยายตัวเพิ่มขึ้นในอัตราที่ลดลง (ในรูปสกุลเงินดอลลาร์)

#### 1. ในรูปสกุลเงินบาท (รายละเอียดตามตารางที่ 4)

ในเดือนเมษายน 2544 มีมูลค่าการนำเข้า 219,917

ล้านบาท สูงกว่าเดือนเดียวกันปีที่แล้ว 39,263 ล้านบาท หรือเพิ่มขึ้นร้อยละ

21.7 และปรับตัวลดลงเมื่อเทียบกับเดือนที่ผ่านมา 25,773 ล้านบาท

หรือลดลงร้อยละ 10.5

#### 2. ในรูปสกุลเงินดอลลาร์สหรัฐอเมริกา

ในเดือนเมษายน 2544 มีมูลค่าการนำเข้า 4,895

ล้านดอลลาร์สรอ. สูงกว่าเดือนเดียวกัน ปีที่แล้ว 141 ล้านดอลลาร์สรอ.

หรือเพิ่มขึ้นร้อยละ 2.96 และปรับตัวลดลงเมื่อเทียบกับเดือนที่ผ่านมา 871

ล้านดอลลาร์สรอ. หรือลดลงร้อยละ 15.1 โดยสินค้าที่มีการนำเข้าส่วนใหญ่

เป็นสินค้าประเภทสินค้าทุนและวัตถุดิบมากกว่าร้อยละ 70 ของมูลค่าการนำเข้า

ทั้งหมด ประเด็นดังกล่าวแสดงให้เห็นถึงการนำเข้าของสินค้าสำหรับการ

ผลิตเพื่อการส่งออก อย่างไรก็ตาม มีข้อสังเกตว่าอัตราการขยายตัวของการนำเข้า

ในเดือนนี้ลดลง สอดคล้องอัตราการขยายตัวของการส่งออกซึ่งติดลบ

สำหรับช่วง 4 เดือนแรกของปี 2544 มูลค่าการนำเข้ารวม

21,423 ล้านดอลลาร์สรอ. (เฉลี่ยเดือนละ 5,356 ล้านดอลลาร์สรอ.)

ซึ่งเมื่อเทียบกับ 4 เดือนแรกของปี 2543 เพิ่มขึ้น 2,788 ล้านดอลลาร์

สรอ. หรือเพิ่มขึ้นร้อยละ 14.9 โดยสินค้านำเข้าส่วนใหญ่เป็นสินค้าทุน

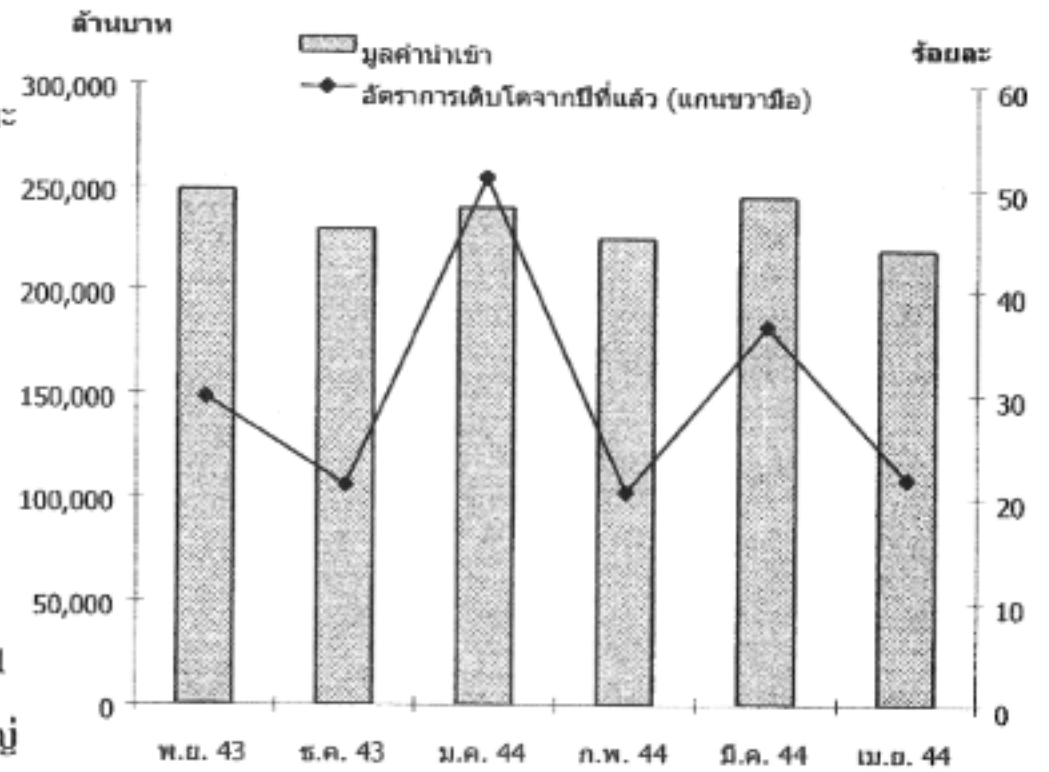
สินค้าขั้นกลาง และวัตถุดิบ ซึ่งการนำเข้าสินค้าประเภทดังกล่าว เป็นการนำเข้า

สำหรับการผลิตเพื่อการส่งออก อย่างไรก็ตามหากประเทศสามารถสร้าง

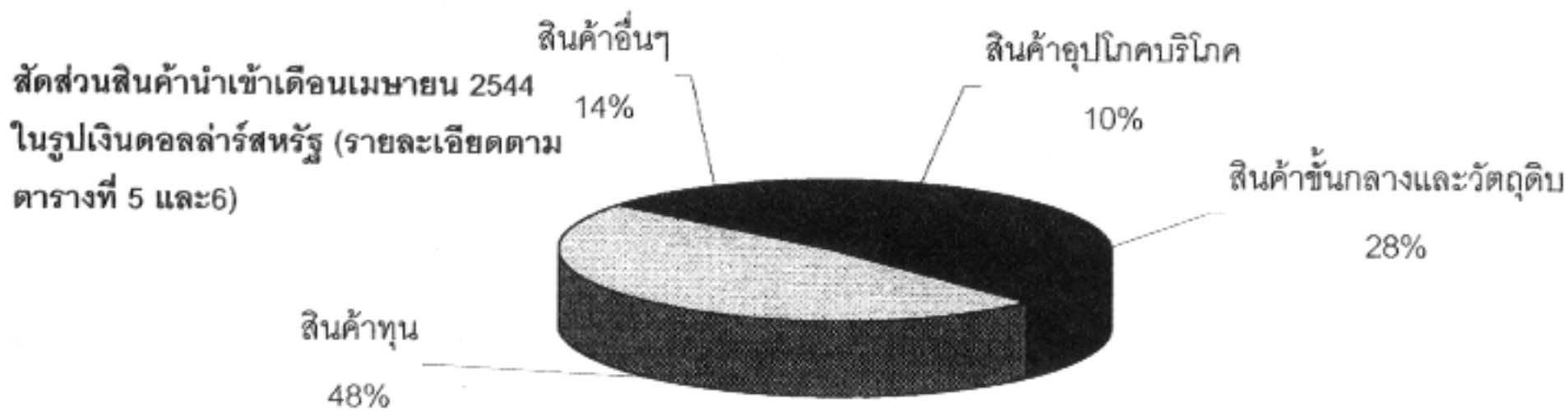
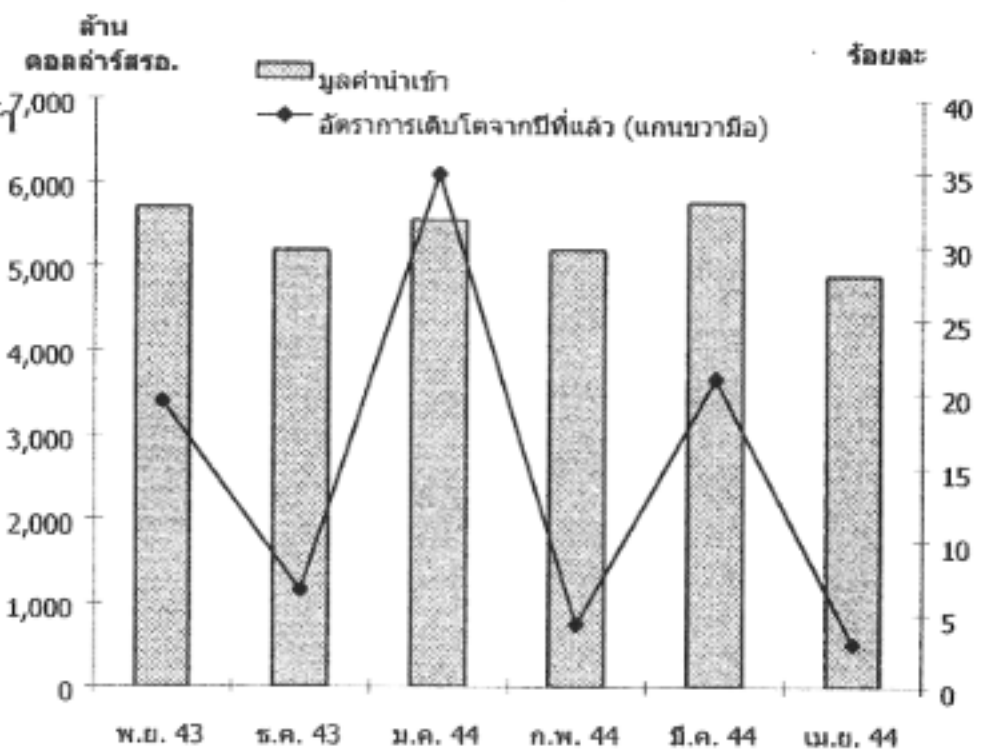
อุตสาหกรรมสนับสนุน เพื่อเป็นพื้นฐานของการผลิตเพื่อการส่งออกแล้ว

ประเทศจะสามารถลดการพึ่งพาการนำเข้าได้ และจะนำไปสู่การขาดดุลการค้าที่ลดลง

เปรียบเทียบมูลค่านำเข้าในเงินบาท



เปรียบเทียบการนำเข้าในรูปดอลลาร์สรอ.



#### การนำเข้าสินค้าฟุ่มเฟือย

การนำเข้าสินค้าฟุ่มเฟือยในเดือนเมษายน 2544 มีมูลค่าทั้งสิ้น 2,172 ล้านบาท หรือเท่ากับ 48 ล้านดอลลาร์สรอ.หรือคิดเป็น

ร้อยละ 0.99 ของมูลค่าการนำเข้าทั้งหมด หากพิจารณาอัตราการขยายตัวเมื่อเทียบกับเดือนเดียวกันปีที่แล้ว ในรูปเงินดอลลาร์สรอ.

พบว่ากระเป๋านักเรียนและเข็มขัดหนัง ผ้าทอทำด้วยขนสัตว์ และน้ำหอมและเครื่องสำอาง มีอัตราการเพิ่มอย่างมาก เท่ากับร้อยละ

85.5 80.5 และ 36.3 ตามลำดับ ขณะที่เครื่องแกวชชนิดใช้ปั่นโต๊ะอาหารหรือใช้ตกแต่งภายในทำด้วยคริสตัม มีอัตราการขยายตัวลดลง

เป็นอย่างมากเช่นกัน โดยลดลงร้อยละ 64.74 อย่างไรก็ตามหากเทียบกับเดือนที่ผ่านมา พบว่าเบียร์มีอัตราการขยายตัวมากที่สุดถึง

ร้อยละ 201.98 ขณะที่สุราต่างประเทศมีอัตราการขยายตัวลดลง เนื่องจากได้รับผลกระทบ โดยตรงจากการขึ้นภาษีสรรพสามิต

โดยลดลงร้อยละ 34.97 สำหรับสินค้าฟุ่มเฟือยที่มีการนำเข้าสูงสุด 5 อันดับแรก ได้แก่ สุรา น้ำหอมและเครื่องสำอาง

กระเป๋านักเรียนเข็มขัดหนัง ผ้าทอทำด้วยขนสัตว์ และกล้องถ่ายรูปและอุปกรณ์ ตามลำดับ

### การนำเข้า : อัตราการขยายตัวเพิ่มขึ้นในอัตราที่ลดลง (ในรูปสกุลเงินดอลลาร์)

#### 1. ในรูปสกุลเงินบาท (รายละเอียดตามตารางที่ 4)

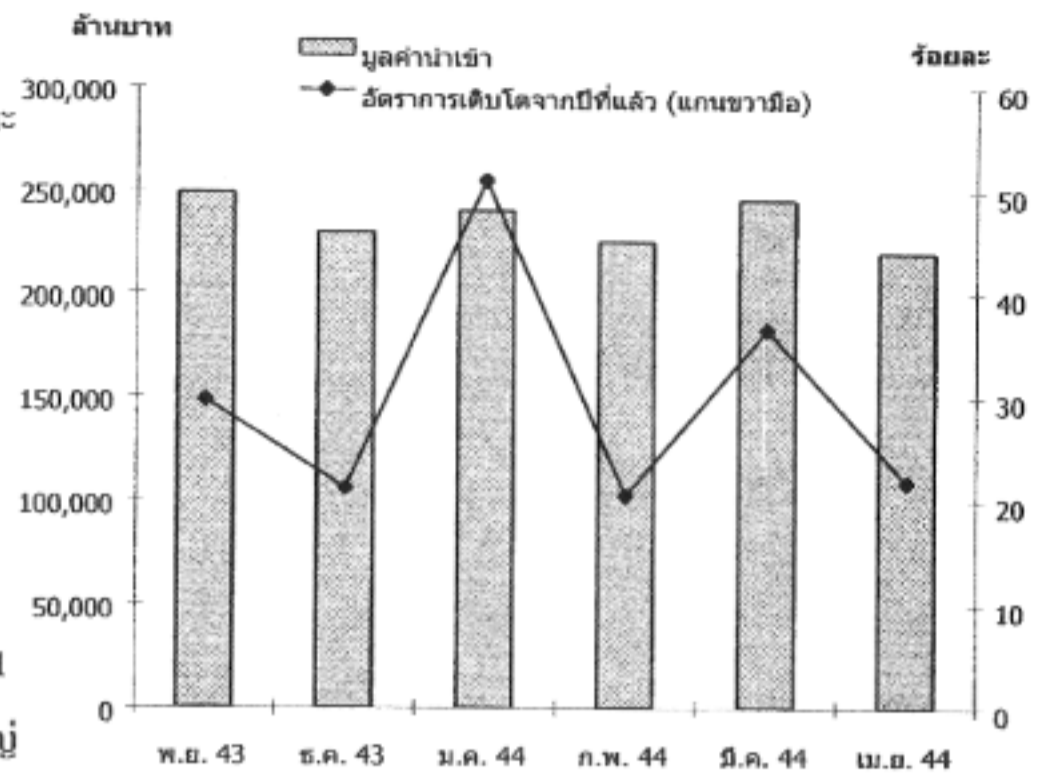
ในเดือนเมษายน 2544 มีมูลค่าการนำเข้า 219,917 ล้านบาท สูงกว่าเดือนเดียวกันปีที่แล้ว 39,263 ล้านบาท หรือเพิ่มขึ้นร้อยละ 21.7 และปรับตัวลดลงเมื่อเทียบกับเดือนที่ผ่านมา 25,773 ล้านบาท หรือลดลงร้อยละ 10.5

#### 2. ในรูปสกุลเงินดอลลาร์สหรัฐอเมริกา

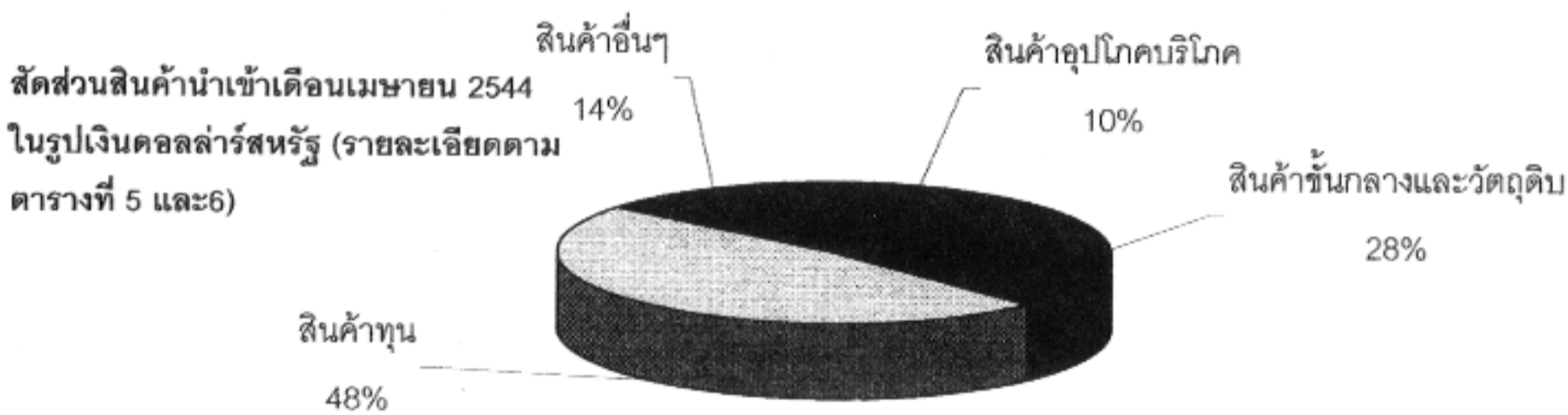
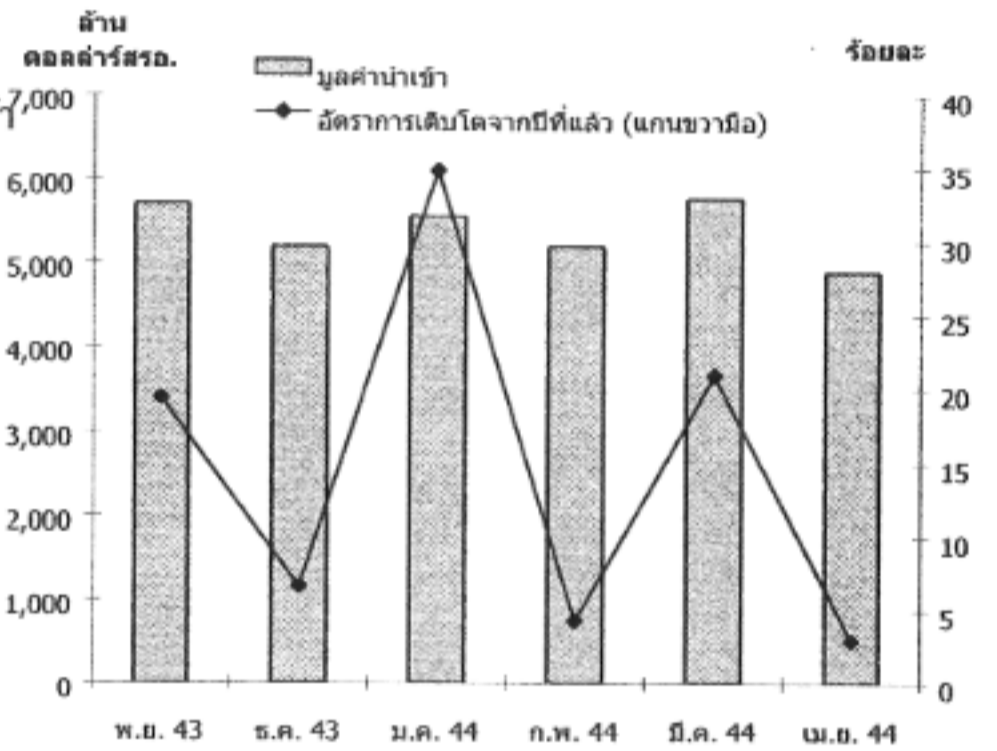
ในเดือนเมษายน 2544 มีมูลค่าการนำเข้า 4,895 ล้านดอลลาร์สหรัฐ. สูงกว่าเดือนเดียวกัน ปีที่แล้ว 141 ล้านดอลลาร์สหรัฐ. หรือเพิ่มขึ้นร้อยละ 2.96 และปรับตัวลดลงเมื่อเทียบกับเดือนที่ผ่านมา 871 ล้านดอลลาร์สหรัฐ. หรือลดลงร้อยละ 15.1 โดยสินค้าที่มีการนำเข้าส่วนใหญ่เป็นสินค้าประเภทสินค้าหุบกและวัตถุดิบมากกว่าร้อยละ 70 ของมูลค่าการนำเข้าทั้งหมด ประเด็นดังกล่าวแสดงให้เห็นถึงการนำเข้าของสินค้าสำหรับการผลิตเพื่อการส่งออก อย่างไรก็ดี มีข้อสังเกตว่าอัตราการขยายตัวของ การนำเข้าในเดือนนี้ลดลง สอดคล้องอัตราการขยายตัวของ การส่งออกซึ่งติดลบ

สำหรับช่วง 4 เดือนแรกของปี 2544 มูลค่าการนำเข้ารวม 21,423 ล้านดอลลาร์สหรัฐ. (เฉลี่ยเดือนละ 5,356 ล้านดอลลาร์สหรัฐ.) ซึ่งเมื่อเทียบกับ 4 เดือนแรกของปี 2543 เพิ่มขึ้น 2,788 ล้านดอลลาร์สหรัฐ หรือเพิ่มขึ้นร้อยละ 14.9 โดยสินค้านำเข้าส่วนใหญ่เป็นสินค้าหุบกสินค้าชั้นกลาง และวัตถุดิบ ซึ่งการนำเข้าสินค้าประเภทดังกล่าว เป็นการนำเข้าสำหรับการผลิตเพื่อการส่งออก อย่างไรก็ดีหากประเทศสามารถสร้างอุตสาหกรรมสนับสนุน เพื่อเป็นพื้นฐานของการผลิตเพื่อการส่งออกแล้ว ประเทศจะสามารถลดการพึ่งพาการนำเข้าได้ และจะนำไปสู่การขาดดุลการค้าที่ลดลง

เปรียบเทียบมูลค่านำเข้าในเงินบาท



เปรียบเทียบการนำเข้าในรูปดอลลาร์สหรัฐ.



#### การนำเข้าสินค้าฟุ่มเฟือย

การนำเข้าสินค้าฟุ่มเฟือยในเดือนเมษายน 2544 มีมูลค่าทั้งสิ้น 2,172 ล้านบาท หรือเท่ากับ 48 ล้านดอลลาร์สหรัฐ. หรือคิดเป็นร้อยละ 0.99 ของมูลค่าการนำเข้าทั้งหมด หากพิจารณาอัตราการขยายตัวเมื่อเทียบกับเดือนเดียวกันปีที่แล้ว ในรูปเงินดอลลาร์สหรัฐ. พบว่ากระเป่าหนังและเข็มขัดหนัง ผ้าทอทำด้วยขนสัตว์ และน้ำหอมและเครื่องสำอาง มีอัตราการเพิ่มอย่างมาก เท่ากับร้อยละ 85.5 80.5 และ 36.3 ตามลำดับ ขณะที่เครื่องแก้วชนิดใช้บนโต๊ะอาหารหรือใช้ตกแต่งภายในทำด้วยคริสตัม มีอัตราการขยายตัวลดลงเป็นอย่างมากเช่นกัน โดยลดลงร้อยละ 64.74 อย่างไรก็ดีหากเทียบกับเดือนที่ผ่านมา พบว่าเบียร์มีอัตราการขยายตัวมากที่สุดถึงร้อยละ 201.98 ขณะที่สุราต่างประเทศมีอัตราการขยายตัวลดลง เนื่องจากได้รับผลกระทบ โดยตรงจากการขึ้นภาษีสรรพสามิต โดยลดลงร้อยละ 34.97 สำหรับสินค้าฟุ่มเฟือยที่มีการนำเข้าสูงสุด 5 อันดับแรก ได้แก่ สุรา น้ำหอมและเครื่องสำอาง กระเป่าหนังเข็มขัดหนัง ผ้าทอทำด้วยขนสัตว์ และกล้องถ่ายรูปและอุปกรณ์ ตามลำดับ

**ตุลการดำ : เกินดุล 3 ล้านดอลลาร์สรอ.**

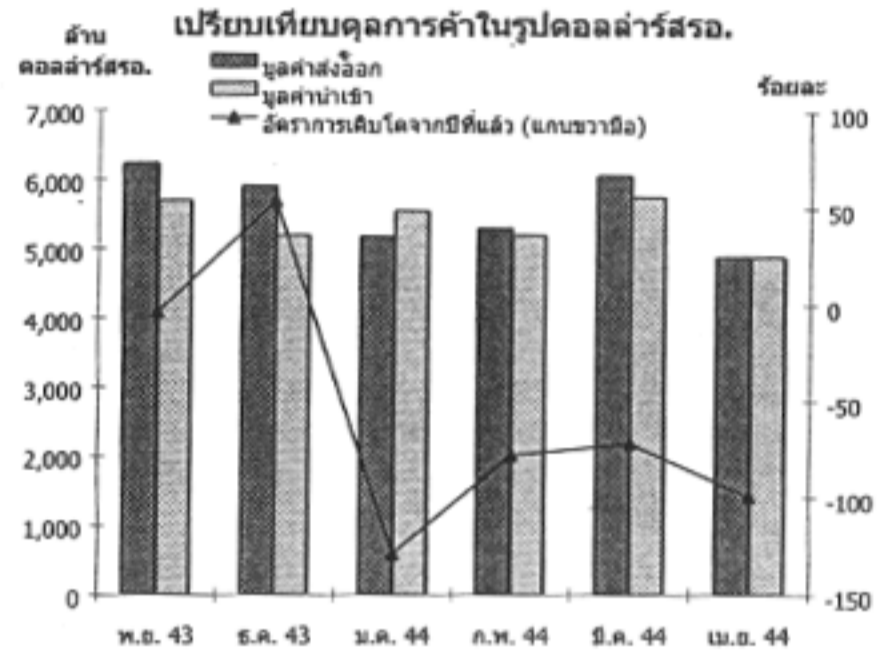
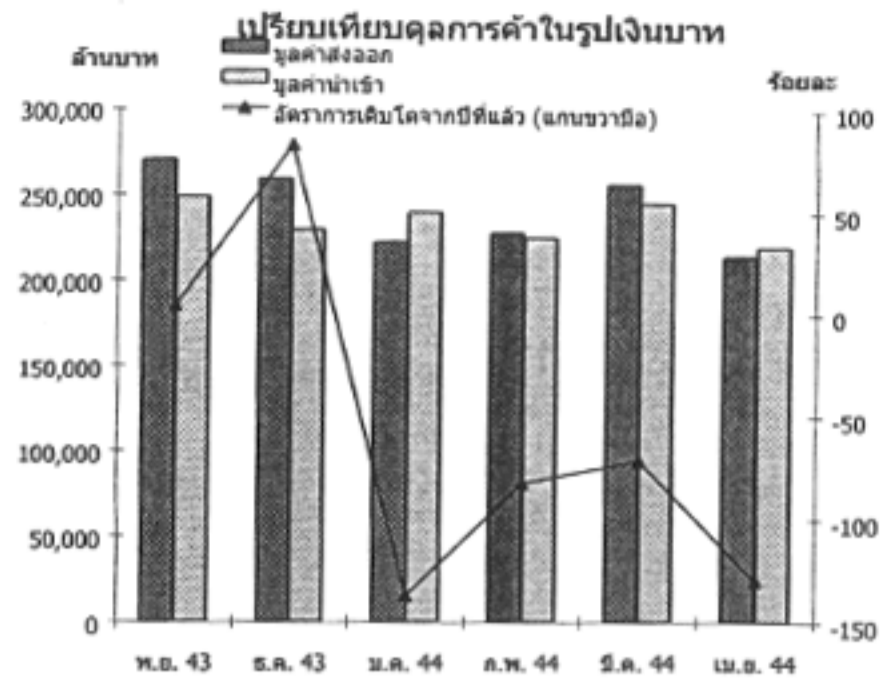
**1. ในรูปสกุลเงินบาท (รายละเอียดตามตารางที่ 9)**

ในเดือนเมษายน 2544 ตูลการดำขาดดุล 5,112 ล้านบาท หลังจากที่เกิดดุลในช่วง 2 เดือนที่ผ่านมา อย่างไรก็ดี หากเทียบกับเดือนเดียวกันปีที่แล้ว ตูลการดำขาดดุลเพิ่มขึ้น 22,276 ล้านบาท

**2. ในรูปสกุลเงินดอลลาร์สหรัฐอเมริกา**

ในเดือนเมษายน 2544 ตูลการดำเกินดุล 3 ล้านดอลลาร์สรอ. เกินดุลลดลง 301 ล้านดอลลาร์สรอ. หรือร้อยละ 99 เมื่อเทียบกับเดือนมีนาคมที่ผ่านมา อย่างไรก็ดี หากเทียบเดือนเดียวกันปีที่แล้ว ตูลการดำเกินดุลลดลง 494 ล้านดอลลาร์สรอ. หรือร้อยละ 99.3 (รายละเอียดตามตารางที่ 9)

อย่างไรก็ตาม การเกิดดุลในรูปเงินดอลลาร์สรอ. เมื่อเทียบกับเดือนมีนาคมที่ผ่านมา นั้น ประเทศไทยมีการเกิดดุลกับประเทศกลุ่มอาเซียน สหรัฐอเมริกา และสหภาพยุโรป เป็นมูลค่า 371 208 และ 32 ล้านดอลลาร์สรอ. ตามลำดับ ขณะที่มีการขาดดุลกับประเทศจีน กลุ่มประเทศอื่น ๆ และญี่ปุ่น เป็นมูลค่า 178 155 และ 77 ล้านดอลลาร์สรอ. ตามลำดับ



**สรุป**

โดยภาพรวมแล้ว การค้าระหว่างประเทศในปัจจุบันขึ้นกับปัจจัยทั้งภายในและภายนอกประเทศ โดยปัจจัยภายในนั้นภาครัฐจำเป็นต้องเร่งพัฒนาเทคโนโลยีในกระบวนการผลิตที่ทันสมัย เพื่อเป็นการประหยัดต่อขนาดและลดต้นทุนการผลิต และเร่งพัฒนาคุณภาพของสินค้า รวมถึงการเร่งขยายตลาดใหม่ สำหรับภาคการส่งออก ขณะเดียวกันจำเป็นต้องเสริมสร้างอุตสาหกรรมสนับสนุน เพื่อสร้างพื้นฐานของการผลิตเพื่อทดแทนการนำเข้า สำหรับภาคการนำเข้า

หากประเทศสามารถปรับตัวจากปัจจัยภายในดังกล่าวข้างต้นให้มีความพร้อม เพื่อรองรับสถานการณ์เศรษฐกิจระหว่างประเทศ ซึ่งเป็นปัจจัยภายนอกที่ไม่สามารถควบคุมได้ ประเทศก็สามารถที่จะฟื้นตัวได้ ประกอบกับการดำเนินนโยบายต่าง ๆ ของภาครัฐ ทั้งนโยบายการค้า การเงิน และการท่องเที่ยว จะเป็นส่วนเสริมให้ประเทศสามารถฟื้นตัวและเข้าสู่สภาวะปกติได้โดยเร็ว

หมายเหตุ : 1. ข้อมูลการส่งออกและนำเข้าตามระบบการผ่านพิธีการศุลกากร (Customs - Clearance System) เป็นข้อมูลที่รวบรวมตามใบขนสินค้าซึ่งผ่านพิธีการศุลกากรระบบข้อมูลนี้ต่างจาก ข้อมูลการนำเข้า และส่งออกที่ใช้เพื่อจัดทำสถิติตุลการชำระเงินของประเทศ ซึ่งธนาคารแห่งประเทศไทยเป็นผู้จัดทำตามระบบดังกล่าว ธนาคารแห่งประเทศไทยจะรวมมูลค่าสินค้านำเข้า และส่งออกเฉพาะที่มีการเปลี่ยนแปลงกรรมสิทธิ์ระหว่างคนไทยกับคนต่างชาติ เพื่อใช้วิเคราะห์ฐานะตุลการชำระเงินของประเทศ

2. มูลค่าการนำเข้าและส่งออกในรูปสกุลเงินดอลลาร์สหรัฐอเมริกา คำนวณโดยใช้อัตราแลกเปลี่ยนตามประกาศอัตราแลกเปลี่ยน และการส่งออกของกรมศุลกากรเงินตราต่างประเทศสำหรับการนำเข้าในแต่ละช่วงเวลาที่เกี่ยวข้อง ในการพิจารณากำหนดอัตราแลกเปลี่ยนเงินตราต่างประเทศเป็นเงินตราไทย กรมศุลกากรใช้ข้อมูลของธนาคารแห่งประเทศไทยในสัปดาห์ที่ผ่านมา โดยใช้อัตราซื้อสำหรับการส่งออกและอัตราขายสำหรับการนำเข้า

# ตารางที่ 1

## มูลค่าการส่งออกประจำเดือนเมษายน 2544

เดือน	ปี2543			ปี2544			เปรียบเทียบปีนี้กับปีที่แล้ว		เปรียบเทียบเดือนนี้กับเดือนที่แล้ว	
	มูลค่า (ล้านบาท)	มูลค่า (ล้านดอลลาร์สหรัฐ)	อัตรา แลกเปลี่ยน	มูลค่า (ล้านบาท)	มูลค่า (ล้านดอลลาร์สหรัฐ)	อัตรา แลกเปลี่ยน	มูลค่า (ล้านดอลลาร์สหรัฐ)	อัตราเพิ่ม (ร้อยละ)	มูลค่า (ล้านดอลลาร์สหรัฐ)	อัตราเพิ่ม (ร้อยละ)
มกราคม	206,162	5,390	38.25	222,424	5,187	42.88	-203	-3.76	-730	-12.34
กุมภาพันธ์	203,108	5,472	37.12	228,106	5,310	42.96	-162	-2.96	123	2.27
มีนาคม	218,645	5,843	37.42	256,754	6,070	42.30	227	3.88	760	13.89
เมษายน	197,818	5,251	37.67	214,805	4,898	43.86	-354	-6.74	-1,172	-20.06
พฤษภาคม	200,093	5,303	37.73							
มิถุนายน	218,240	5,603	38.95							
กรกฎาคม	239,053	6,139	38.94							
สิงหาคม	251,357	6,282	40.01							
กันยายน	247,638	6,098	40.61							
ตุลาคม	265,551	6,323	42.00							
พฤศจิกายน	270,532	6,251	43.28							
ธันวาคม	259,536	5,917	43.86							
รวม	2,777,733	69,872	39.75							

ที่มา : กรมศุลกากร

รวบรวมโดย : สำนักงานเศรษฐกิจการคลัง

ตารางที่ 2

องค์ประกอบสินค้าส่งออกเดือนเมษายน 2544 (ในรูปเงินบาท)

ประเภทสินค้า	เม.ย. 44 มูลค่า (ล้านบาท)	เม.ย. 43 มูลค่า (ล้านบาท)	มี.ค. 44 มูลค่า (ล้านบาท)	เปรียบเทียบปีนี้กับปีที่แล้ว		เปรียบเทียบเดือนนี้กับเดือนที่แล้ว		สัดส่วนต่อ มูลค่าส่งออกรวม เม.ย. 44 (ร้อยละ)	สัดส่วนต่อ มูลค่าส่งออกรวม เม.ย. 43 (ร้อยละ)	สัดส่วนต่อ มูลค่าส่งออกรวม มี.ค. 44 (ร้อยละ)
				มูลค่า (ล้านบาท)	อัตราเพิ่ม (ร้อยละ)	มูลค่า (ล้านบาท)	อัตราเพิ่ม (ร้อยละ)			
ผลิตภัณฑ์เกษตรกรรม	14,537	14,936	15,520	-400	-2.68	-984	-6.34	6.77	7.55	6.04
ผลิตภัณฑ์ประมง	6,405	7,401	6,883	-996	-13.45	-478	-6.94	2.98	3.74	2.68
ผลิตภัณฑ์จากป่าไม้	334	386	342	-52	-13.46	-8	-2.23	0.16	0.20	0.13
ผลิตภัณฑ์จากสินแร่	2,123	3,425	2,063	-1,302	-38.02	59	2.88	0.99	1.73	0.80
ผลิตภัณฑ์อุตสาหกรรม	183,805	167,429	221,328	16,376	9.78	-37,523	-16.95	85.57	84.64	86.20
สินค้าอื่น ๆ	7,601	4,242	10,617	3,359	79.19	-3,016	-28.41	3.54	2.14	4.14
<b>รวม</b>	<b>214,805</b>	<b>197,819</b>	<b>256,754</b>	<b>16,986</b>	<b>8.59</b>	<b>-41,950</b>	<b>-16.34</b>	<b>100.00</b>	<b>100.00</b>	<b>100.00</b>

ที่มา : กรมศุลกากร

รวบรวมโดย : สำนักงานเศรษฐกิจการคลัง

ตารางที่ 3

องค์ประกอบสินค้าส่งออกเดือนเมษายน 2544 (ในรูปเงินดอลลาร์สหรัฐ)

ประเภทสินค้า	เม.ย. 44 มูลค่า (ดอลลาร์สหรัฐ)	เม.ย. 43 มูลค่า (ดอลลาร์สหรัฐ)	มี.ค. 44 มูลค่า (ดอลลาร์สหรัฐ)	เปรียบเทียบปีกับปีที่แล้ว		เปรียบเทียบเดือนนี้กับเดือนที่แล้ว		สัดส่วนต่อ มูลค่าส่งออกรวม เม.ย. 44 (ร้อยละ)	สัดส่วนต่อ มูลค่าส่งออกรวม เม.ย. 43 (ร้อยละ)	สัดส่วนต่อ มูลค่าส่งออกรวม มี.ค. 44 (ร้อยละ)
				มูลค่า (ดอลลาร์สหรัฐ)	อัตราเพิ่ม (ร้อยละ)	มูลค่า (ดอลลาร์สหรัฐ)	อัตราเพิ่ม (ร้อยละ)			
ผลิตภัณฑ์เกษตรกรรม	331,432,841	396,507,185	366,914,212	-65,074,344	-16.41	-35,481,371	-9.67	6.77	7.55	6.04
ผลิตภัณฑ์ประมง	146,042,754	196,472,168	162,724,517	-50,429,414	-25.67	-16,681,763	-10.25	2.98	3.74	2.68
ผลิตภัณฑ์จากป่าไม้	7,616,877	10,247,689	8,077,915	-2,630,812	-25.67	-461,038	-5.71	0.16	0.20	0.13
ผลิตภัณฑ์จากสินแร่	48,398,945	90,916,391	48,780,226	-42,517,446	-46.77	-381,281	-0.78	0.99	1.73	0.80
ผลิตภัณฑ์อุตสาหกรรม	4,190,712,604	4,444,611,279	5,232,341,632	-253,898,676	-5.71	-1,041,629,029	-19.91	85.57	84.64	86.20
สินค้าอื่นๆ	173,305,267	112,609,547	251,003,917	60,695,720	53.90	-77,698,649	-30.96	3.54	2.14	4.14
<b>รวม</b>	<b>4,897,509,288</b>	<b>5,251,364,260</b>	<b>6,069,842,419</b>	<b>-353,854,972</b>	<b>-6.74</b>	<b>-1,172,333,131</b>	<b>-19.31</b>	<b>100.00</b>	<b>100.00</b>	<b>100.00</b>

ที่มา : กรมศุลกากร

รวบรวมโดย : สำนักงานเศรษฐกิจการคลัง

## ตารางที่ 4

### มูลค่าการนำเข้าประจำเดือนเมษายน 2544

เดือน	ปี2543			ปี2544			เปรียบเทียบปีนี้กับปีที่แล้ว		เปรียบเทียบเดือนนี้กับเดือนที่แล้ว	
	มูลค่า (ล้านบาท)	มูลค่า (ล้านดอลลาร์สหรัฐ)	อัตรา แลกเปลี่ยน	มูลค่า (ล้านบาท)	มูลค่า (ล้านดอลลาร์สหรัฐ)	อัตรา แลกเปลี่ยน	มูลค่า (ล้านดอลลาร์สหรัฐ)	อัตราเพิ่ม (ร้อยละ)	มูลค่า (ล้านดอลลาร์สหรัฐ)	อัตราเพิ่ม (ร้อยละ)
มกราคม	159,003	4,120	38.59	239,991	5,557	43.19	1,437	34.87	361	6.94
กุมภาพันธ์	187,023	4,993	37.46	225,251	5,206	43.27	213	4.26	-351	-6.32
มีนาคม	180,041	4,768	37.76	245,690	5,766	42.61	998	20.93	560	10.76
เมษายน	180,654	4,754	38.00	219,917	4,895	44.93	141	2.96	-871	-15.11
พฤษภาคม	178,886	4,703	38.04							
มิถุนายน	214,874	5,473	39.26							
กรกฎาคม	206,481	5,261	39.25							
สิงหาคม	235,188	5,833	40.32							
กันยายน	220,296	5,384	40.92							
ตุลาคม	253,530	5,992	42.31							
พฤศจิกายน	248,662	5,705	43.59							
ธันวาคม	229,520	5,196	44.17							
รวม	2,494,158	62,182	40.11	930,849	21,423					

ที่มา : กรมศุลกากร

รวบรวมโดย : สำนักงานเศรษฐกิจการคลัง



ตารางที่ 5

องค์ประกอบสินค้านำเข้าเดือนเมษายน 2544 (ในรูปเงินบาท)

ประเภทสินค้า	เม.ย. 44 มูลค่า (ล้านบาท)	เม.ย. 43 มูลค่า (ล้านบาท)	มี.ค. 44 มูลค่า (ล้านบาท)	เปรียบเทียบกับปีที่ผ่านมา		เปรียบเทียบกับเดือนก่อน		สัดส่วนต่อ มูลค่านำเข้ารวม เม.ย. 44 (ร้อยละ)	สัดส่วนต่อ มูลค่านำเข้ารวม เม.ย. 43 (ร้อยละ)	สัดส่วนต่อ มูลค่านำเข้ารวม มี.ค. 44 (ร้อยละ)
				มูลค่า (ล้านบาท)	อัตราเพิ่ม (ร้อยละ)	มูลค่า (ล้านบาท)	อัตราเพิ่ม (ร้อยละ)			
สินค้าอุปโภคบริโภค	21,798	19,540	23,264	2,259	11.56	-1,465	-6.30	9.91	10.82	9.47
สินค้าอุปโภคบริโภค	8,772	7,564	9,862	1,207	15.96	-1,091	-11.06	3.99	4.19	4.01
สินค้าลงทุน	13,027	11,975	13,401	1,052	8.78	-375	-2.79	5.92	6.63	5.45
สินค้าขั้นกลางและวัตถุดิบ	61,072	54,731	63,017	6,341	11.59	-1,945	-3.09	27.77	30.30	25.65
สินค้าขั้นกลางและวัตถุดิบที่ใช้ในการผลิตสินค้าบริโภค	46,333	38,708	46,784	7,626	19.70	-451	-0.96	21.07	21.43	19.04
สินค้าขั้นกลางและวัตถุดิบที่ใช้ในการผลิตสินค้าทุน	14,739	16,024	16,233	-1,285	-8.02	-1,495	-9.21	6.70	8.87	6.61
สินค้าทุน	105,521	81,530	114,531	23,991	29.43	-9,011	-7.87	47.98	45.13	46.62
ปุ๋ยและยาฆ่าแมลง	3,146	2,679	2,748	466	17.40	397	14.46	1.43	1.48	1.12
ซีเมนต์	8	4	6	4	87.89	2	26.24	0.00	0.00	0.00
วัสดุก่อสร้าง	132	129	147	3	2.46	-15	-10.16	0.06	0.07	0.06
ท่อและส่วนประกอบ	1,253	599	743	655	109.37	510	68.67	0.57	0.33	0.30
แก้วและวัตถุดิบจากแก้ว	1,605	1,495	2,034	110	7.39	-428	-21.07	0.73	0.83	0.83
ยาง	978	892	1,143	86	9.65	-165	-14.41	0.44	0.49	0.47
โลหะสามัญ	6,852	6,116	6,723	735	12.02	128	1.91	3.12	3.39	2.74
เครื่องจักรและส่วนประกอบที่ไม่ใช่ไฟฟ้า	23,847	17,060	23,872	6,787	39.78	-25	-0.10	10.84	9.44	9.72
เครื่องจักรไฟฟ้าและส่วนประกอบ	27,479	21,152	30,448	6,327	29.91	-2,969	-9.75	12.50	11.71	12.39
อุปกรณ์วิทยาศาสตร์และจักร	4,581	3,610	5,284	971	26.89	-704	-13.32	2.08	2.00	2.15
เรือและเรือบิน	2,046	355	1,493	1,691	476.07	553	37.05	0.93	0.20	0.61
ล้อเลื่อนและรถจักร	124	188	52	-64	-34.13	72	138.28	0.06	0.10	0.02
คอมพิวเตอร	3,630	1,357	3,789	2,272	167.39	-160	-4.22	1.65	0.75	1.54
ส่วนประกอบคอมพิวเตอร	10,236	9,277	11,399	960	10.34	-1,163	-10.20	4.65	5.14	4.64
แผงวงจรไฟฟ้า	8,283	6,816	11,417	1,467	21.52	-3,134	-27.45	3.77	3.77	4.65
ส่วนประกอบแผงวงจรไฟฟ้า	11,321	9,799	13,232	1,521	15.52	-1,911	-14.44	5.15	5.42	5.39
สินค้าอื่น ๆ	31,526	24,853	44,878	6,673	26.85	-13,352	-29.75	14.34	13.76	16.27
ยานบกและส่วนประกอบ	6,387	6,754	7,021	-367	-5.44	-634	-9.03	2.90	3.74	2.86
น้ำมันเชื้อเพลิงและน้ำมันหล่อลื่น	21,130	15,678	32,441	5,452	34.77	-11,311	-34.87	9.61	8.68	13.20
สินค้าอื่น ๆ	4,009	2,421	5,416	1,588	65.58	-1,407	-25.98	1.82	1.34	2.20
<b>รวมมูลค่านำเข้า</b>	<b>219,917</b>	<b>180,654</b>	<b>245,690</b>	<b>39,263</b>	<b>21.73</b>	<b>-25,773</b>	<b>-10.49</b>	<b>100.00</b>	<b>100.00</b>	<b>100.00</b>

ที่มา : กรมศุลกากร

รวมรวมโดย : สำนักงานเศรษฐกิจการคลัง

ตารางที่ 6

องค์ประกอบสินค้านำเข้าเดือนเมษายน 2544 (ในรูปเงินดอลลาร์สหรัฐ)

ประเภทสินค้า	พ.ศ. 44 มูลค่า (ดอลลาร์สหรัฐ)	พ.ศ. 43 มูลค่า (ดอลลาร์สหรัฐ)	มี.ค. 44 มูลค่า (ดอลลาร์สหรัฐ)	เปรียบเทียบกับปีที่ผ่านมา		เปรียบเทียบกับเดือนก่อน		สัดส่วนต่อ มูลค่านำเข้ารวม พ.ศ. 44 (ร้อยละ)	สัดส่วนต่อ มูลค่านำเข้ารวม พ.ศ. 43 (ร้อยละ)	สัดส่วนต่อ มูลค่านำเข้ารวม มี.ค. 44 (ร้อยละ)
				มูลค่า (ดอลลาร์สหรัฐ)	อัตราเพิ่ม (ร้อยละ)	มูลค่า (ดอลลาร์สหรัฐ)	อัตราเพิ่ม (ร้อยละ)			
สินค้าอุปโภคบริโภค	485,162,630	514,200,161	545,964,556	-29,037,531	-5.65	-60,801,926	-11.14	9.91	10.82	9.47
สินค้าอุปโภคบริโภค	195,226,390	199,062,581	231,452,687	-3,836,191	-1.93	-36,226,297	-15.65	3.99	4.19	4.01
สินค้าคงทน	289,936,240	315,137,580	314,511,869	-25,201,340	-8.00	-24,575,629	-7.81	5.92	6.63	5.45
สินค้าขั้นกลางและวัตถุดิบ	1,359,267,647	1,440,294,290	1,478,930,794	-81,026,643	-5.63	-119,663,146	-8.09	27.77	30.30	25.65
สินค้าขั้นกลางและวัตถุดิบที่ใช้ในการผลิตสินค้าบริโภค	1,031,233,167	1,018,620,224	1,097,960,678	12,612,943	1.24	-66,727,510	-6.08	21.07	21.43	19.04
สินค้าขั้นกลางและวัตถุดิบที่ใช้ในการผลิตสินค้าทุน	328,034,480	421,674,066	380,970,116	-93,639,586	-22.21	-52,935,636	-13.89	6.70	8.87	6.61
สินค้าทุน	2,348,555,071	2,145,320,757	2,687,895,886	203,034,314	9.46	-339,340,815	-12.62	47.98	45.13	46.62
ปุ๋ยและยาฆ่าแมลง	70,015,099	70,511,906	64,501,182	-496,806	-0.70	5,513,917	8.55	1.43	1.48	1.12
ซีเมนต์	174,969	110,105	146,143	64,865	58.91	28,826	19.72	0.00	0.00	0.00
วัสดุก่อสร้าง	2,946,608	3,400,323	3,458,277	-453,715	-13.34	-511,669	-14.80	0.06	0.07	0.06
ท่อและส่วนประกอบ	27,893,961	15,752,545	17,438,167	12,141,415	77.08	10,455,793	59.96	0.57	0.33	0.30
แก้วและวัตถุดิบจากแก้ว	35,723,754	39,332,382	47,723,699	-3,608,628	-9.17	-11,999,945	-25.14	0.73	0.83	0.83
ยาง	21,767,589	23,471,821	26,816,379	-1,704,231	-7.26	-5,048,790	-18.83	0.44	0.49	0.47
โลหะสามัญ	152,494,876	160,960,003	157,783,390	-8,465,127	-5.26	-5,288,514	-3.35	3.12	3.39	2.74
เครื่องจักรและส่วนประกอบที่ไม่ใช่ไฟฟ้า	530,765,864	448,947,320	560,250,944	81,818,544	18.22	-29,485,080	-5.26	10.84	9.44	9.72
เครื่องจักรไฟฟ้าและส่วนประกอบ	611,594,123	556,641,227	714,574,692	54,952,895	9.87	-102,980,570	-14.41	12.50	11.71	12.39
อุปกรณ์วิทยาศาสตร์และจักร	101,950,355	95,001,101	124,015,936	6,949,254	7.31	-22,065,581	-17.79	2.08	2.00	2.15
เรือและเรือบิน	45,540,794	9,347,064	35,039,421	36,193,730	387.22	10,501,373	29.97	0.93	0.20	0.61
ล้อเลื่อนและรถจักร	2,754,798	4,944,496	1,219,073	-2,189,699	-44.29	1,535,724	125.97	0.06	0.10	0.02
คอมพิวเตอร์	80,783,774	35,721,472	88,932,309	45,062,302	126.15	-8,148,535	-9.16	1.65	0.75	1.54
ส่วนประกอบคอมพิวเตอร์	227,827,641	244,123,849	267,517,803	-16,296,208	-6.68	-39,690,162	-14.84	4.65	5.14	4.64
แผงวงจรไฟฟ้า	184,360,455	179,377,909	267,942,741	4,982,545	2.78	-83,582,286	-31.19	3.77	3.77	4.65
ส่วนประกอบแผงวงจรไฟฟ้า	251,960,412	257,877,234	310,535,728	-5,916,822	-2.29	-58,575,316	-18.86	5.15	5.42	5.39
สินค้าอื่น ๆ	701,676,838	654,038,459	1,053,235,037	47,638,380	7.28	-351,558,198	-33.38	14.34	13.76	18.27
ยานบกและส่วนประกอบ	142,150,787	177,735,177	164,768,952	-35,584,389	-20.02	-22,618,165	-13.73	2.90	3.74	2.86
น้ำมันดิบและผลิตภัณฑ์	470,292,222	412,583,224	761,351,436	57,708,998	13.99	-291,059,214	-38.23	9.61	8.68	13.20
สินค้าอื่น ๆ	89,233,830	63,720,059	127,114,649	25,513,771	40.04	-37,880,820	-29.80	1.82	1.34	2.20
<b>รวมมูลค่านำเข้า</b>	<b>4,894,662,187</b>	<b>4,754,053,667</b>	<b>5,766,026,272</b>	<b>140,608,519</b>	<b>2.96</b>	<b>-871,364,085</b>	<b>-15.11</b>	<b>100.00</b>	<b>100.00</b>	<b>100.00</b>

ที่มา : กรมศุลกากร

รวบรวมโดย : สำนักงานเศรษฐกิจการคลัง

ตารางที่ 7

องค์ประกอบมูลค่าสินค้านำเข้าประเภทสินค้าฟุ่มเฟือยประจำเดือนเมษายน 2544 (ในรูปเงินบาท)

ประเภทสินค้านำเข้า	การนำเข้า	การนำเข้า	การนำเข้า	เปรียบเทียบปีนี้กับปีที่แล้ว		เปรียบเทียบเดือนนี้กับเดือนที่แล้ว	
	เม.ย. 44	เม.ย. 43	มี.ค. 44	มูลค่า	อัตราเพิ่ม	มูลค่า	อัตราเพิ่ม
	มูลค่า (ล้านบาท)	มูลค่า (ล้านบาท)	มูลค่า (ล้านบาท)	มูลค่า (ล้านบาท)	(ร้อยละ)	มูลค่า (ล้านบาท)	(ร้อยละ)
1. ไวน์	22	19	31	3	14.41	-8	-27.54
2. สุราต่างประเทศ	325	240	474	85	35.53	-149	-31.43
3. ผลไม้	176	132	150	44	33.19	25	16.88
4. ดอกไม้	3	3	3	0	6.22	0	-4.20
5. น้ำหอมและเครื่องสำอาง	267	166	204	101	61.14	63	30.89
6. กระเป๋าหนังและเข็มขัดหนัง	248	113	221	135	119.36	28	12.61
7. ผ้าทอทำด้วยขนสัตว์	253	119	143	135	113.42	111	77.53
8. ชุด เสื้อ กระโปรงกางเกงสำหรับบุรุษ สตรี เด็กชาย เด็กหญิง และเนคไท	51	52	91	-1	-1.94	-41	-44.55
9. รองเท้าหนังและรองเท้าผ้าใบ	64	56	99	8	13.65	-35	-35.06
10. เครื่องแกวชนิดใช้บนโต๊ะอาหารหรือใช้ตกแต่งภายในที่ทำด้วยคริสตัล	2	4	3	-2	-58.31	-1	-40.64
11. เครื่องประดับที่ทำด้วยคริสตัล	18	15	20	4	25.11	-2	-7.97
12. เลนส์	167	162	250	5	3.01	-83	-33.22
13. แว่นตา	53	29	48	24	84.49	5	9.61
14. กล้องถ่ายรูปและอุปกรณ์	239	175	328	64	36.67	-89	-27.11
15. นาฬิกาและอุปกรณ์	175	123	227	52	42.30	-52	-22.84
16. ปากกาและอุปกรณ์	96	92	83	3	3.62	12	14.92
17. ไฟแช็คและอุปกรณ์	9	10	11	-1	-11.41	-2	-15.73
18. เบียร์	4	0	1	4	773.12	3	218.42
<b>รวม</b>	<b>2,172</b>	<b>1,510</b>	<b>2,386</b>	<b>663</b>	<b>43.88</b>	<b>-214</b>	<b>-8.97</b>
<b>มูลค่านำเข้าทั้งหมด</b>	<b>219,917</b>	<b>180,654</b>	<b>245,690</b>	<b>39,263</b>	<b>21.73</b>	<b>-25,773</b>	<b>-10.49</b>
<b>สัดส่วนสินค้านำเข้าฟุ่มเฟือยต่อมูลค่านำเข้าทั้งหมด (ร้อยละ)</b>	<b>0.99</b>	<b>0.84</b>	<b>0.97</b>				

ที่มา : กรมศุลกากร

รวบรวมโดย : สำนักงานเศรษฐกิจการคลัง

ตารางที่ 8

องค์ประกอบมูลค่าสินค้านำเข้าประเภทสินค้าฟุ่มเฟือยประจำเดือนเมษายน 2544 (ในรูปเงินดอลลาร์สหรัฐ)

ประเภทสินค้านำเข้า	การนำเข้า	การนำเข้า	การนำเข้า	เปรียบเทียบปีกับปีแล้ว		เปรียบเทียบเดือนนี้กับเดือนที่แล้ว	
	เม.ย. 44 มูลค่า (ดอลลาร์สหรัฐ)	เม.ย. 43 มูลค่า (ดอลลาร์สหรัฐ)	มี.ค. 44 มูลค่า (ดอลลาร์สหรัฐ)	มูลค่า (ดอลลาร์สหรัฐ)	อัตราเพิ่ม (ร้อยละ)	มูลค่า (ดอลลาร์สหรัฐ)	อัตราเพิ่ม (ร้อยละ)
1. ไวน์	495,512	512,076	721,032	-16,564	-3.23	-225,520	-31.28
2. สุราต่างประเทศ	7,232,858	6,309,813	11,122,057	923,045	14.63	-3,889,199	-34.97
3. ผลไม้	3,909,412	3,470,429	3,526,853	438,983	12.65	382,559	10.85
4. ดอกไม้	72,453	80,651	79,747	-8,198	-10.16	-7,294	-9.15
5. น้ำหอมและเครื่องสำอาง	5,940,480	4,358,848	4,785,779	1,581,632	36.29	1,154,701	24.13
6. กระเป๋าหนังและเข็มขัดหนัง	5,528,777	2,980,031	5,177,088	2,548,746	85.53	351,689	6.79
7. ผ้าทอทำด้วยขนสัตว์	5,640,068	3,124,621	3,349,926	2,515,447	80.50	2,290,142	68.36
8. ชุด เสื้อ กระโปรงกางเกงสำหรับบุรุษ สตรี เด็กชาย เด็กหญิง และเบดโท	1,124,989	1,356,500	2,139,242	-231,510	-17.07	-1,014,253	-47.41
9. รองเท้าหนังและรองเท้าผ้าใบ	1,425,839	1,483,332	2,315,112	-57,493	-3.88	-889,273	-38.41
10. เครื่องแกวชชนิดใช้ปั่นโต๊ะอาหารหรือใช้ตักแต่งภายในที่ทำด้วยคริสตัล	35,247	99,956	62,612	-64,710	-64.74	-27,365	-43.71
11. เครื่องประดับที่ทำด้วยคริสตัล	409,234	386,747	468,907	22,487	5.81	-59,673	-12.73
12. เลนส์	3,714,172	4,263,332	5,864,398	-549,161	-12.88	-2,150,227	-36.67
13. แว่นตา	1,179,400	755,839	1,134,588	423,561	56.04	44,812	3.95
14. กล้องถ่ายรูปและอุปกรณ์	5,315,015	4,598,088	7,689,274	716,926	15.59	-2,374,260	-30.88
15. นาฬิกาและอุปกรณ์	3,903,439	3,243,266	5,334,266	660,173	20.36	-1,430,827	-26.82
16. ปากกาและอุปกรณ์	2,133,342	2,434,172	1,957,427	-300,830	-12.36	175,915	8.99
17. ไฟแช็คและอุปกรณ์	197,676	263,841	247,354	-66,165	-25.08	-49,678	-20.08
18. เบียร์	93,487	12,660	30,958	80,827	638.45	62,530	201.98
<b>รวม</b>	<b>48,351,401</b>	<b>39,734,203</b>	<b>56,006,621</b>	<b>8,617,197</b>	<b>21.69</b>	<b>-7,655,221</b>	<b>-13.67</b>
<b>มูลค่านำเข้าทั้งหมด</b>	<b>4,894,662,187</b>	<b>4,754,053,667</b>	<b>5,766,026,272</b>	<b>140,608,519</b>	<b>2.96</b>	<b>-871,364,085</b>	<b>-15.11</b>
<b>สัดส่วนสินค้านำเข้าฟุ่มเฟือยต่อมูลค่านำเข้าทั้งหมด (ร้อยละ)</b>	<b>0.99</b>	<b>0.84</b>	<b>0.97</b>				

ที่มา : กรมศุลกากร

รวบรวมโดย : สำนักงานเศรษฐกิจการคลัง

## ตารางที่ 9

### ดุลการค้าประจำเดือนเมษายน 2544

เดือน	ปี2543				ปี2544				อัตราการเติบโต (ร้อยละ)			
	ส่งออก มูลค่า (ล้านบาท)	นำเข้า มูลค่า (ล้านบาท)	ดุลการค้า มูลค่า (ล้านบาท)	ดุลการค้า มูลค่า (ล้านดอลลาร์สหรัฐ)	ส่งออก มูลค่า (ล้านบาท)	นำเข้า มูลค่า (ล้านบาท)	ดุลการค้า มูลค่า (ล้านบาท)	ดุลการค้า มูลค่า (ล้านดอลลาร์สหรัฐ)	ส่งออก ล้านบาท	นำเข้า ล้านบาท	ดุลการค้า ล้านบาท	ดุลการค้า ล้านดอลลาร์สหรัฐ
มกราคม	206,162	159,003	47,159	1,270	222,424	239,991	-17,567	-370	7.89	50.93	-137.25	-129.10
กุมภาพันธ์	203,108	187,023	16,085	479	228,106	225,251	2,855	104	12.31	20.44	-82.25	-78.27
มีนาคม	218,645	180,041	38,604	1,075	256,754	245,690	11,064	304	17.43	36.46	-71.34	-71.74
เมษายน	197,818	180,654	17,164	497	214,805	219,917	-5,112	3	8.59	21.73	-129.79	-99.43
พฤษภาคม	200,093	178,886	21,207	600								
มิถุนายน	218,240	214,874	3,366	130								
กรกฎาคม	239,053	206,481	32,572	878								
สิงหาคม	251,357	235,188	16,169	449								
กันยายน	247,638	220,296	27,342	714								
ตุลาคม	265,551	253,530	12,021	331								
พฤศจิกายน	270,532	248,662	21,870	546								
ธันวาคม	259,536	229,520	30,016	721								
รวม	2,777,733	2,494,158	283,575	7,690								

ที่มา : กรมศุลกากร

รวบรวมโดย : สำนักงานเศรษฐกิจการคลัง

ตารางที่ 10

ผลการค้ารายกลุ่มประเทศประจำเดือนเมษายน 2544 (ในรูปเงินบาท)

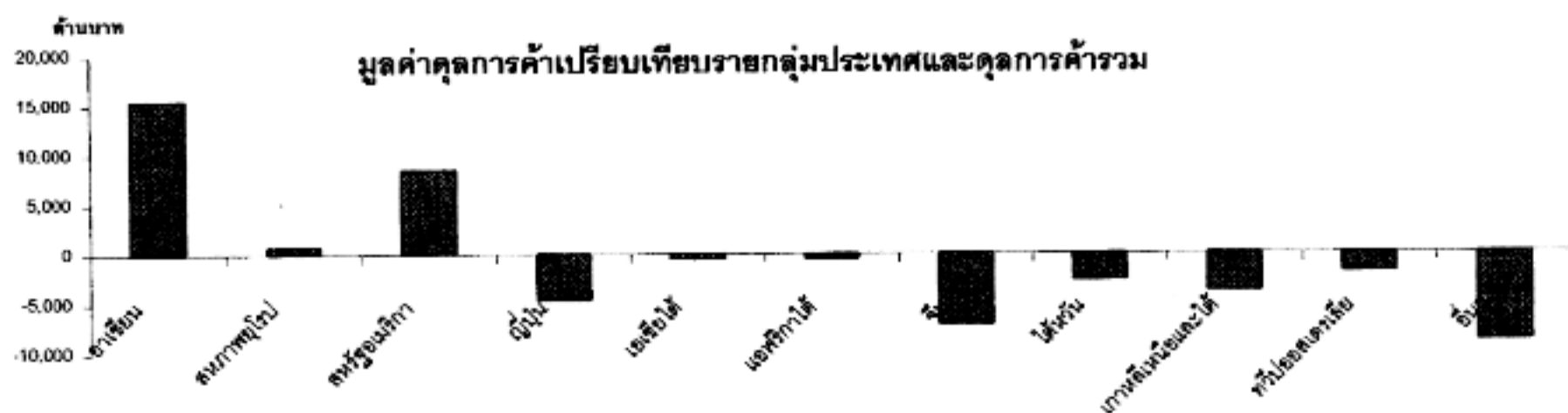
กลุ่มประเทศ	ม.ย. 44 ล้านบาท	สัดส่วนต่อ มูลค่ารวม (ร้อยละ)	ม.ย. 43 ล้านบาท	สัดส่วนต่อ มูลค่ารวม (ร้อยละ)	ม.ค. 44 ล้านบาท	สัดส่วนต่อ มูลค่ารวม (ร้อยละ)	เปรียบเทียบกับปีเดียวกันแล้ว		เปรียบเทียบกับเดือนเดียวกันที่แล้ว	
							มูลค่า (ล้านบาท)	อัตราเพิ่ม (ร้อยละ)	มูลค่า (ล้านบาท)	อัตราเพิ่ม (ร้อยละ)
อาเซียน	49,373	23	42,302	21	56,805	22	7,071	16.71	-7,432	86.92
สหภาพยุโรป	29,895	14	22,518	11	32,592	13	7,377	32.76	-2,697	91.73
สหรัฐอเมริกา	34,450	16	35,060	18	44,138	17	-609	-1.74	-9,688	78.05
ญี่ปุ่น	48,649	23	46,131	23	62,734	24	2,517	5.46	-14,085	77.55
เอเชียใต้	2,306	1	3,838	2	2,632	1	-1,532	-39.92	-326	87.60
แอฟริกาใต้	290	0	394	0	316	0	-104	-26.42	-26	91.64
จีน	5,641	3	4,144	2	5,297	2	1,497	36.12	344	106.50
ไต้หวัน	6,938	3	8,142	4	8,031	3	-1,204	-14.79	-1,092	86.40
เกาหลีเหนือและใต้	2,967	1	3,027	2	3,507	1	-60	-1.99	-540	84.59
ทวีปออสเตรเลีย	2,897	1	2,770	1	3,209	1	127	4.58	-313	90.26
อื่นๆ	31,399	15	29,493	15	37,493	15	1,907	6.46	-6,094	83.75
มูลค่ารวม	214,805	100	197,819	100	256,754	100	16,986	8.59	-41,950	83.66

กลุ่มประเทศ	ม.ย. 44 ล้านบาท	สัดส่วนต่อ มูลค่ารวม (ร้อยละ)	ม.ย. 43 ล้านบาท	สัดส่วนต่อ มูลค่ารวม (ร้อยละ)	ม.ค. 44 ล้านบาท	สัดส่วนต่อ มูลค่ารวม (ร้อยละ)	เปรียบเทียบกับปีเดียวกันแล้ว		เปรียบเทียบกับเดือนเดียวกันที่แล้ว	
							มูลค่า (ล้านบาท)	อัตราเพิ่ม (ร้อยละ)	มูลค่า (ล้านบาท)	อัตราเพิ่ม (ร้อยละ)
อาเซียน	33,901	16	29,752	15	43,052	18	4,149	13.95	-9,150	78.75
สหภาพยุโรป	29,206	14	16,684	8	29,009	12	12,522	75.05	197	100.68
สหรัฐอเมริกา	25,963	12	20,655	10	26,660	11	5,308	25.70	-697	97.39
ญี่ปุ่น	53,283	25	48,182	24	54,510	22	5,100	10.59	-1,227	97.75
เอเชียใต้	2,788	1	2,572	1	4,586	2	216	8.40	-1,798	60.79
แอฟริกาใต้	761	0	681	0	753	0	80	11.77	8	101.08
จีน	12,751	6	10,507	5	13,539	6	2,243	21.35	-788	94.18
ไต้หวัน	9,575	4	8,964	5	9,864	4	611	6.81	-290	97.06
เกาหลีเหนือและใต้	6,733	3	6,808	3	8,248	3	-75	-1.10	-1,515	81.63
ทวีปออสเตรเลีย	4,772	2	3,828	2	5,263	2	944	24.65	-491	90.67
อื่นๆ	40,184	19	32,019	16	50,206	20	8,164	25.50	-10,022	80.04
มูลค่ารวม	219,917	102	180,654	91	246,690	100	39,263	21.73	-25,773	89.51

กลุ่มประเทศ	ม.ย. 44 (ล้านบาท)	ม.ย. 43 (ล้านบาท)	ม.ค. 44 (ล้านบาท)	เปรียบเทียบกับปีเดียวกันแล้ว		เปรียบเทียบกับเดือนเดียวกันที่แล้ว	
				มูลค่า (ล้านบาท)	อัตราเพิ่ม (ร้อยละ)	มูลค่า (ล้านบาท)	อัตราเพิ่ม (ร้อยละ)
อาเซียน	15,471	12,550	13,753	2,921	23.28	1,718	12.50
สหภาพยุโรป	689	5,833	3,582	-5,145	-88.19	-2,894	-80.78
สหรัฐอเมริกา	8,487	14,405	17,478	-5,918	-41.08	-8,991	-51.44
ญี่ปุ่น	-4,634	-2,051	8,224	-2,583	125.93	-12,858	-156.35
เอเชียใต้	-482	1,266	-1,954	-1,748	-138.08	1,472	-75.32
แอฟริกาใต้	-471	-287	-437	-184	64.15	-35	7.91
จีน	-7,110	-6,363	-8,242	-747	11.73	1,132	-13.73
ไต้หวัน	-2,636	-822	-1,834	-1,815	220.84	-803	43.78
เกาหลีเหนือและใต้	-3,766	-3,781	-4,741	15	-0.39	974	-20.56
ทวีปออสเตรเลีย	-1,875	-1,058	-2,054	-817	77.20	179	-8.69
อื่นๆ	-8,784	-2,527	-12,713	-6,258	247.64	3,928	-30.90
มูลค่ารวม	-5,112	17,165	11,064	-22,277	-129.78	-16,176	-146.21

ที่มา : กรมศุลกากร

รวมรวมโดย : สำนักงานเศรษฐกิจการคลัง



ตารางที่ 11

ดุลการดำร่ายกลุ่มประเทศประจำเดือนเมษายน 2544 (ในรูปเงินดอลลาร์สหรัฐ.)

มูลค่าส่งออก	หน่วย: ล้านดอลลาร์สหรัฐ.									
	ม.ย. 44 (ล้านดอลลาร์สหรัฐ.)	สัดส่วนต่อ มูลค่ารวม (ร้อยละ)	ม.ย. 43 (ล้านดอลลาร์สหรัฐ.)	สัดส่วนต่อ มูลค่ารวม (ร้อยละ)	มี.ค. 44 (ล้านดอลลาร์สหรัฐ.)	สัดส่วนต่อ มูลค่ารวม (ร้อยละ)	เปรียบเทียบปีกับปีที่แล้ว		เปรียบเทียบเดือนนี้กับเดือนที่แล้ว	
							มูลค่า (ล้านดอลลาร์สหรัฐ.)	อัตราเพิ่ม (ร้อยละ)	มูลค่า (ล้านดอลลาร์สหรัฐ.)	อัตราเพิ่ม (ร้อยละ)
อาเซียน	1,126	23	1,123	21	1,343	22	3	0.24	-217	-16.17
สหภาพยุโรป	682	14	598	11	770	13	84	14.03	-89	-11.54
สหรัฐอเมริกา	785	16	931	18	1,043	17	-145	-15.61	-258	-24.72
ญี่ปุ่น	1,109	23	1,225	23	1,483	24	-115	-9.43	-374	-25.21
เอเชียใต้	53	1	102	2	62	1	-49	-48.40	-10	-15.52
แอฟริกาใต้	7	0	10	0	7	0	-4	-36.80	-1	-11.62
จีน	129	3	110	2	125	2	19	16.91	3	2.71
ไต้หวัน	158	3	216	4	190	3	-58	-26.81	-32	-16.67
เกาหลีเหนือและใต้	68	1	80	2	83	1	-13	-15.82	-15	-18.42
ทวีปออสเตรเลีย	66	1	74	1	76	1	-7	-10.18	-10	-12.95
อื่นๆ	716	15	783	15	886	15	-67	-8.56	-170	-19.23
มูลค่ารวม	4,898	100	5,251	100	6,070	100	-354	-6.74	-1,172	-19.31

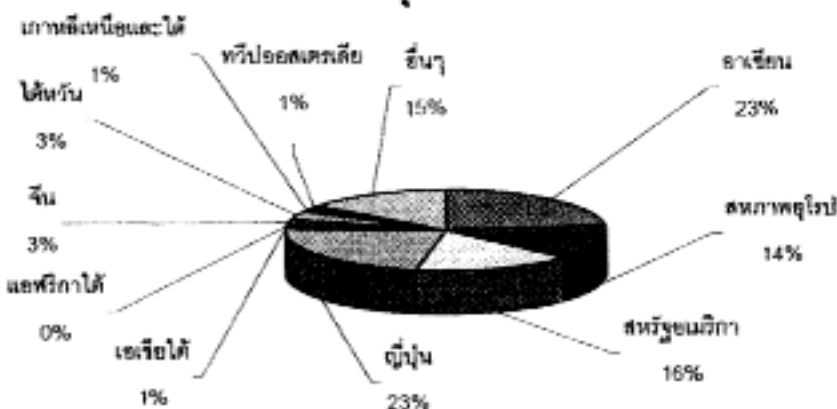
มูลค่านำเข้า	หน่วย: ล้านดอลลาร์สหรัฐ.									
	ม.ย. 44 (ล้านดอลลาร์สหรัฐ.)	สัดส่วนต่อ มูลค่ารวม (ร้อยละ)	ม.ย. 43 (ล้านดอลลาร์สหรัฐ.)	สัดส่วนต่อ มูลค่ารวม (ร้อยละ)	มี.ค. 44 (ล้านดอลลาร์สหรัฐ.)	สัดส่วนต่อ มูลค่ารวม (ร้อยละ)	เปรียบเทียบปีกับปีที่แล้ว		เปรียบเทียบเดือนนี้กับเดือนที่แล้ว	
							มูลค่า (ล้านดอลลาร์สหรัฐ.)	อัตราเพิ่ม (ร้อยละ)	มูลค่า (ล้านดอลลาร์สหรัฐ.)	อัตราเพิ่ม (ร้อยละ)
อาเซียน	755	15	783	16	1,010	18	-28	-3.63	-256	-25.32
สหภาพยุโรป	650	13	439	9	681	12	211	48.05	-31	-4.52
สหรัฐอเมริกา	578	12	544	11	626	11	34	6.31	-48	-7.64
ญี่ปุ่น	1,186	24	1,268	27	1,279	22	-82	-6.47	-93	-7.30
เอเชียใต้	62	1	68	1	108	2	-6	-8.32	-46	-42.35
แอฟริกาใต้	17	0	18	0	18	0	-1	-5.47	-1	-4.14
จีน	284	6	277	6	318	6	7	2.63	-34	-10.68
ไต้หวัน	213	4	236	5	232	4	-23	-9.66	-18	-7.95
เกาหลีเหนือและใต้	150	3	179	4	194	3	-29	-16.35	-44	-22.58
ทวีปออสเตรเลีย	106	2	101	2	124	2	5	5.43	-17	-14.01
อื่นๆ	894	18	843	18	1,175	20	52	6.14	-284	-24.10
มูลค่ารวม	4,895	100	4,754	100	5,766	100	141	2.96	-871	-15.11

ดุลการค้า	หน่วย: ล้านดอลลาร์สหรัฐ.							
	ม.ย. 44 (ล้านดอลลาร์สหรัฐ.)	ม.ย. 43 (ล้านดอลลาร์สหรัฐ.)	มี.ค. 44 (ล้านดอลลาร์สหรัฐ.)	เปรียบเทียบปีกับปีที่แล้ว		เปรียบเทียบเดือนนี้กับเดือนที่แล้ว		
				มูลค่า (ล้านดอลลาร์สหรัฐ.)	อัตราเพิ่ม (ร้อยละ)	มูลค่า (ล้านดอลลาร์สหรัฐ.)	อัตราเพิ่ม (ร้อยละ)	
อาเซียน	371	340	333	31	9.16	39	11.61	
สหภาพยุโรป	32	159	90	-127	-80.11	-58	-64.81	
สหรัฐอเมริกา	208	387	418	-180	-46.38	-210	-50.31	
ญี่ปุ่น	-77	-43	204	-33	77.02	-281	-137.65	
เอเชียใต้	-9	34	-45	-44	-127.71	36	-79.12	
แอฟริกาใต้	-10	-7	-10	-3	38.41	0	1.34	
จีน	-155	-167	-193	11	-6.80	37	-19.39	
ไต้หวัน	-55	-20	-42	-35	178.07	-13	31.83	
เกาหลีเหนือและใต้	-82	-99	-111	17	-16.79	28	-25.70	
ทวีปออสเตรเลีย	-40	-27	-48	-13	47.60	7	-15.70	
อื่นๆ	-178	-60	-292	-119	198.95	113	-38.86	
มูลค่ารวม	3	497	304	-494	-99.43	-301	-99.06	

ที่มา: กรมศุลกากร

รวบรวมโดย: สำนักงานเศรษฐกิจการคลัง

สัดส่วนการส่งออกรายกลุ่มประเทศเดือนมีนาคม 2544



สัดส่วนการนำเข้ารายกลุ่มประเทศเดือนมีนาคม 2544



Posted : 18 June 2001

By : Jatuphol@mof.go.th