



ข่าวกระทรวงการคลัง

ฝ่ายประชาสัมพันธ์ กองกลาง สำนักงานปลัดกระทรวงการคลัง โทร.2739763 โทรสาร 2739408

ฉบับที่ 71 /2544

วันที่ 24 ตุลาคม 2544

รายงานสถานการณ์ด้านการคลังและเศรษฐกิจปีงบประมาณ 2544

นายสถิติ ลิมพงศ์พันธุ์ ผู้อำนวยการสำนักงานเศรษฐกิจการคลัง ในฐานะโฆษกกระทรวงการคลังได้แถลงข้อมูลสถานการณ์ด้านการคลังและเศรษฐกิจปีงบประมาณ 2544 โดยมีประเด็น ดังนี้

1. สถานะการคลังรัฐบาลตามระบบสถิติเพื่อการศึกษาวิเคราะห์นโยบายการคลัง (ระบบ สศค. หรือ GFS)
 2. รายได้รัฐบาล
 3. รายจ่ายรัฐบาล
 4. สถานะการคลังภาคสาธารณะตามระบบ สศค.
 5. หนี้สาธารณะ
1. สถานะการคลังรัฐบาลตามระบบสถิติเพื่อการศึกษาวิเคราะห์นโยบายการคลัง (ระบบ สศค. หรือ GFS)
 - ดุลการคลังของรัฐบาลตามระบบ สศค. ในปีงบประมาณ 2544 (ค.ค. 43 – ก.ย. 44) ขาดดุลเท่ากับ 106.1 พันล้านบาท
 - เทียบเท่ากับร้อยละ 2.1 ต่อ GDP โดยมี
 - รายได้นำส่งคลัง 765.4 พันล้านบาท คิดเป็นร้อยละ 15.0 ต่อ GDP
 - รายจ่าย 876.0 พันล้านบาท คิดเป็นร้อยละ 17.2 ต่อ GDP
 - เงินคงคลัง ณ สิ้นปีงบประมาณ 2544 ยังอยู่ในระดับที่แข็งแกร่งที่ระดับ 76,405.9 ล้านบาท (เงินคงคลังต้นปี 72,950.5 ล้านบาท)
2. รายได้รัฐบาล
 - รายได้จัดเก็บของรัฐบาลปีงบประมาณ 2544 (ค.ค. 43 – ก.ย. 44) จัดเก็บได้ 874,555 ล้านบาท สูงกว่าเป้าหมายร้อยละ 0.4
 - กรมสรรพากรจัดเก็บรายได้ได้เกินเป้าร้อยละ 2.0 กรมสรรพสามิตและกรมศุลกากรจัดเก็บรายได้ ได้ต่ำกว่าเป้าร้อยละ 3.7 และ 7.5 ตามลำดับ
 - รายได้จากหน่วยงานอื่นสูงกว่าเป้าร้อยละ 8.4
 - กรมสรรพากรจัดเก็บได้ใกล้เคียงกับเป้าหมายมาโดยตลอด

- กรมสรรพสามิตในช่วงแรกจัดเก็บได้ต่ำกว่าเป้าหมาย แต่หลังจากเดือนพฤษภาคม เริ่มเก็บได้สูงกว่าเป้าหมายหลังจากมีการปรับเพิ่มอัตราภาษีสรรพสามิตเมื่อเดือนมีนาคม
- กรมศุลกากรจัดเก็บได้ต่ำกว่าเป้าหมายมาโดยตลอด เนื่องจากภาวะการนำเข้าของชะลอตัวมาก นอกจากนี้ ข้อสมมุติฐานด้านการนำเข้าตั้งไว้สูงกว่าที่เป็นจริง
- รายได้จากหน่วยงานอื่นในช่วงหลังเพิ่มขึ้นจากรายได้รัฐวิสาหกิจ

3. รายจ่าย

- วงเงินงบประมาณรายจ่ายปี 2544 เท่ากับ 910,000 ล้านบาท
- เป้าหมายการเบิกจ่ายทั้งปี 819,000 ล้านบาท คิดเป็นร้อยละ 90 ของวงเงินงบประมาณ
- การเบิกจ่ายจริง 812,043 ล้านบาท เท่ากับ 89.24 ของวงเงินงบประมาณ ซึ่งสูงสุดนับตั้งแต่ ปีงบประมาณ 2532 เป็นต้นมา แต่ต่ำกว่าเป้าหมายร้อยละ 0.85
- งบรายจ่ายประจำในปีงบประมาณ 2544 มีการเบิกจ่าย 664,925 ล้านบาท คิดเป็นร้อยละ 96.26
- งบรายจ่ายลงทุนมีการเบิกจ่าย 147,116 ล้านบาท คิดเป็นร้อยละ 67.11 ต่ำกว่าเป้าหมายที่ตั้งไว้ที่ร้อยละ 70

4. ฐานะการคลังภาคสาธารณะตามระบบ สศค.

- ฐานะการคลังภาคสาธารณะปีงบประมาณ 2544 ขาดดุล 61,508 ล้านบาท คิดเป็นร้อยละ 1.2 ต่อ GDP โดยเป็นการขาดดุลของรัฐบาลร้อยละ 1.2 ต่อ GDP
- รัฐบาลขาดดุลการคลังใน 2 ไตรมาสแรก แต่ในไตรมาสที่ 3 กลับมาเกินดุลเนื่องจากรายได้นำส่งคลังในส่วนของรายได้ภาษีเงินได้นิติบุคคลและกำไรนำส่งจากรัฐวิสาหกิจเพิ่มขึ้นจาก 2 ไตรมาสแรก และกลับมาเกินดุลในไตรมาสที่ 4
- องค์การปกครองส่วนท้องถิ่นมีบทบาทในการกระตุ้นเศรษฐกิจน้อยที่สุด
- รัฐวิสาหกิจเริ่มมีบทบาททางการคลัง (ขาดดุล) ในการกระตุ้นเศรษฐกิจในไตรมาสที่ 3 และ 4 ของปีงบประมาณ 2544 โดยมีการใช้จ่ายงบลงทุนเพิ่มขึ้นจาก 2 ไตรมาสแรก

5. หนี้สาธารณะ

- ณ กรกฎาคม 2544 หนี้สาธารณะเท่ากับ 2.86 ล้านล้านบาท เทียบเท่ากับร้อยละ 56 ต่อ GDP แบ่งเป็น
 - หนี้ที่รัฐบาลกู้โดยตรง 1,213 พันล้านบาท
 - หนี้รัฐวิสาหกิจ 923 พันล้านบาท
 - หนี้กองทุนฟื้นฟูฯ 724 พันล้านบาท
- ธนาคารพาณิชย์เป็นเจ้าหนี้ในประเทศรายใหญ่ (ร้อยละ 38) ของรัฐบาล รองลงมาได้แก่ ธนาคารแห่งประเทศไทย และธนาคารออมสิน (แห่งละร้อยละ 16)

- หนี้ต่างประเทศที่รัฐบาลกู้ตรงส่วนใหญ่เป็นเงินสกุลดอลลาร์ (ร้อยละ 66) และเป็นเงินเยนร้อยละ 33
 - หนี้ที่รัฐบาลกู้ตรงและค้ำประกันส่วนใหญ่นำไปใช้ในกิจกรรมด้านคมนาคม (ร้อยละ 37) พลังงานไฟฟ้า (ร้อยละ 29) และปรับโครงสร้างลงทุนเพื่อสังคม (ร้อยละ 16)
-

ตารางที่ 1

ผลการจัดเก็บรายได้รัฐบาลเดือนกันยายน 2544 ^{1/}

หน่วย : ล้านบาท

ที่มาของรายได้	ปีนี้	ปีที่แล้ว	เปรียบเทียบปีนี้กับปีที่แล้ว		ประมาณการ ทั้งปีเท่ากับ 805,000 ล้านบาท	เปรียบเทียบปีนี้กับประมาณการ	
			จำนวน	ร้อยละ		จำนวน	ร้อยละ
1. กรมสรรพากร	34,082	30,618	3,464	11.3	34,464	(382)	(1.1)
1.1 ภาษีเงินได้บุคคลธรรมดา	7,490	7,137	353	4.9	7,903	(413)	(5.2)
1.2 ภาษีเงินได้นิติบุคคล	7,273	5,481	1,792	32.7	5,761	1,512	26.2
1.3 ภาษีมูลค่าเพิ่ม	17,984	16,617	1,367	8.2	19,182	(1,198)	(6.2)
1.4 ภาษีธุรกิจเฉพาะ	1,006	967	39	4.0	1,176	(170)	(14.5)
1.5 ภาษีการค้า	3	12	(9)	(75.0)	3	-	-
1.6 อากรแสตมป์	313	311	2	0.6	336	(23)	(6.8)
1.7 ภาษีเงินได้ปิโตรเลียม		80	(80)	(100.0)	90	(90)	(100.0)
1.8 อื่นๆ	13	13	-	-	13	-	-
2. กรมสรรพสามิต	15,109	13,523	1,586	11.7	14,873	236	1.6
2.1 ภาษียาสูบ	3,044	3,019	25	0.8	2,446	598	24.4
2.2 ภาษีน้ำมัน	4,901	4,888	13	0.3	5,818	(917)	(15.8)
2.3 ภาษีสรรพสามิต	1,113	557	556	99.8	577	536	92.9
2.4 ภาษีเบียร์	2,417	2,071	346	16.7	2,395	22	0.9
2.5 ภาษีเครื่องดื่ม	475	2,126	(1,651)	(77.7)	609	(134)	(22.0)
2.6 ภาษียรถยนต์	2,747	575	2,172	377.7	2,794	(47)	(1.7)
2.7 ภาษีเครื่องไฟฟ้า	106	113	(7)	(6.2)	89	17	19.1
2.8 ภาษียรถจักรยานยนต์	81	65	16	24.6	58	23	39.7
2.9 ภาษีแบตเตอรี่	45	41	4	9.8	38	7	18.4
2.10 ภาษีอื่น ^{2/}	37	61	(24)	(39.3)	42	(5)	(11.9)
2.11 รายได้อื่น	143	7	136	1,942.9	7	136	1,942.9
3. กรมศุลกากร	7,776	7,951	(175)	(2.2)	8,278	(502)	(6.1)
3.1 อากรขาเข้า	7,565	7,522	43	0.6	8,056	(491)	(6.1)
3.2 อากรขาออก	9	9	-	-	4	5	125.0
3.3 รายได้อื่น	202	420	(218)	(51.9)	218	(16)	(7.3)
รวมรายได้ 3 กรม	56,967	52,092	4,875	9.4	57,615	(648)	(1.1)
4. หน่วยงานอื่น	11,425	7,855	3,570	45.4	10,115	1,310	13.0
4.1 ส่วนราชการอื่น	2,380 ^{3/}	2,373	7	0.3	7,295	(4,915)	(67.4)
4.2 รัฐวิสาหกิจ	9,045	5,482	3,563	65.0	2,820	6,225	220.7
รวมรายได้จัดเก็บ (Gross)	68,392	59,947	8,445	14.1	67,730	662	1.0
หัก							
1. คืนภาษีของกรมสรรพากร	6,838 ^{3/}	7,514	(676)	(9.0)	4,491	2,347	52.3
- ภาษีมูลค่าเพิ่ม	6,039	6,994	(955)	(13.7)	4,111	1,928	46.9
- ภาษีอื่นๆ	799	520	279	53.7	380	419	110.3
2. จัดสรรรายได้จาก VAT ให้ อบจ.	329 ^{3/}	287	42	14.6	286	43	15.0
3. เงินกับชดเชยภาษีสำหรับสินค้าส่งออก	1,161 ^{3/}	1,063	98	9.2	574	587	102.3
รวมรายได้สุทธิ (Net)	60,064	51,083	8,981	17.6	62,379	(2,315)	(3.7)

หมายเหตุ ^{1/} ตัวเลขเบื้องต้น (วันที่ 9 ตุลาคม 2544)

^{2/} ภาษีโพธิ์ ภาษีแก้วฯ ภาษีเครื่องหอม ภาษีเรือ ภาษีพรม ภาษีสนามน้ำ และภาษีสนามกอล์ฟ

^{3/} เดือนกันยายน 2544 เป็นตัวเลขคาดการณ์

ที่มา กรมสรรพากร กรมสรรพสามิต กรมศุลกากร สำนักงบประมาณ และกรมบัญชีกลาง

จัดทำโดย กองนโยบายและวางแผนการคลัง สำนักงานเศรษฐกิจการคลัง

ตารางที่ 2

ผลการจัดเก็บรายได้รัฐบาลปีงบประมาณ 2544 (ตุลาคม 2543 - กันยายน 2544) ^{1/}

หน่วย : ล้านบาท

ที่มาของรายได้	ปีนี้	ปีที่แล้ว	เปรียบเทียบปีนี้กับปีที่แล้ว		ประมาณการ ทั้งปีเท่ากับ 805,000 ล้านบาท	เปรียบเทียบปีนี้กับประมาณการ	
			จำนวน	ร้อยละ		จำนวน	ร้อยละ
1. กรมสรรพากร	499,868	461,325	38,543	8.4	490,210	9,658	2.0
1.1 ภาษีเงินได้บุคคลธรรมดา	101,146	91,790	9,356	10.2	97,900	3,246	3.3
1.2 ภาษีเงินได้นิติบุคคล	149,663	145,556	4,107	2.8	136,600	13,063	9.6
1.3 ภาษีมูลค่าเพิ่ม	215,318	192,512	22,806	11.8	224,000	(8,682)	(3.9)
1.4 ภาษีสรรพสามิต	12,852	17,016	(4,164)	(24.5)	15,550	(2,698)	(17.4)
1.5 ภาษีการค้า	84	126	(42)	(33.3)	50	34	68.0
1.6 อากรรแถม	3,410	3,350	60	1.8	3,870	(460)	(11.9)
1.7 ภาษีเงินได้ปิโตรเลียม	17,154	10,739	6,415	59.7	12,000	5,154	43.0
1.8 อื่นๆ	241	236	5	2.1	240	1	0.4
2. กรมสรรพสามิต	177,504	168,822	8,682	5.1	184,385	(6,881)	(3.7)
2.1 ภาษีสรรพสามิต	32,288	28,134	4,154	14.8	29,920	2,368	7.9
2.2 ภาษีสรรพสามิต	64,053	64,832	(779)	(1.2)	69,900	(5,847)	(8.4)
2.3 ภาษีสรรพสามิต	8,926	8,276	650	7.9	10,000	(1,074)	(10.7)
2.4 ภาษีสรรพสามิต	29,991	26,438	3,553	13.4	30,400	(409)	(1.3)
2.5 ภาษีสรรพสามิต	8,099	7,444	655	8.8	8,520	(421)	(4.9)
2.6 ภาษีสรรพสามิต	30,223	26,781	3,442	12.9	32,650	(2,427)	(7.4)
2.7 ภาษีสรรพสามิต	1,426	1,104	322	29.2	1,160	266	22.9
2.8 ภาษีสรรพสามิต	932	791	141	17.8	720	212	29.4
2.9 ภาษีสรรพสามิต	698	444	254	57.2	460	238	51.7
2.10 ภาษีสรรพสามิต	521	579	(58)	(10.0)	505	16	3.2
2.11 ภาษีอื่น	347	159	188	118.2	150	197	131.3
2.12 ภาษีอื่น		3,840	(3,840)	(100.0)			
3. กรมศุลกากร	92,838	87,195	5,643	6.5	100,320	(7,482)	(7.5)
3.1 อากรรเจ้า	91,359	85,338	6,021	7.1	98,580	(7,221)	(7.3)
3.2 อากรรเจ้า	82	75	7	9.3	45	37	82.2
3.3 ภาษีอื่น	1,397	1,782	(385)	(21.6)	1,695	(298)	(17.6)
รวมรายได้ 3 กรม	770,210	717,342	52,868	7.4	774,915	(4,705)	(0.6)
4. หน่วยงานอื่น	104,345	100,257	4,088	4.1	96,225	8,120	8.4
4.1 ส่วนราชการอื่น	45,124 ^{2/}	56,182	(11,058)	(19.7)	48,715	(3,591)	(7.4)
- รายได้จากส่วนราชการอื่น	45,124	44,560	564	1.3	48,715	(3,591)	(7.4)
- รายได้พิเศษจากการประมูลสุรา		11,622	(11,622)	(100.0)			
4.2 รัฐวิสาหกิจ	59,221	44,075	15,146	34.4	47,510	11,711	24.6
รวมรายได้จัดเก็บ (Gross)	874,555	817,599	56,956	7.0	871,140	3,415	0.4
หัก							
1. คืนภาษีของกรมสรรพากร	78,977 ^{3/}	57,036	21,941	38.5	55,080	23,897	43.4
- ภาษีมูลค่าเพิ่ม	66,557	47,358	19,199	40.5	48,000	18,557	38.7
- ภาษีอื่น	12,420	9,678	2,742	28.3	7,080	5,340	75.4
2. จัดสรรรายได้จาก VAT ให้ อบจ.	3,740 ^{3/}	3,198	542	16.9	3,340	400	12.0
3. เงินกันขดเขยภาษีสำหรับสินค้าส่งออก	7,900 ^{3/}	7,278	622	8.5	7,720	180	2.3
รวมรายได้สุทธิ (Net)	783,938	750,087	33,851	4.5	805,000	(21,062)	(2.6)

หมายเหตุ ^{1/} ตัวเลขเบื้องต้น (วันที่ 9 ตุลาคม 2544)

^{2/} ภาษีไฟ ภาษีแก้ว ภาษีเครื่องหอม ภาษีเรือ ภาษีหม ภาษีสนามน้ำ และภาษีสนามกอล์ฟ

^{3/} เดือนกันยายน 2544 เป็นตัวเลขคาดการณ์

ที่มา กรมสรรพากร กรมสรรพสามิต กรมศุลกากร สำนักงบประมาณ และกรมบัญชีกลาง

จัดทำโดย กองนโยบายและวางแผนการคลัง สำนักงานเศรษฐกิจการคลัง

ตารางที่ 3 ฐานะการคลังรัฐบาลตามระบบ สศค. แบบปรับปรุง

ปีงบประมาณ	2544 P					
	พันล้านบาท	ร้อยละต่อGDP	พันล้านบาท	ร้อยละต่อGDP	พันล้านบาท	ร้อยละต่อGDP
รัฐบาล	เอกสารงบประมาณ		งบกระแสเงินสด		ระบบ สศค. ปรับปรุง	
1. รายได้	805.0	15.5	769.5	15.1	765.4	15.0
รายได้งบประมาณ	805.0	15.5	769.5	15.1	769.5	15.1
หัก รายการปรับปรุง		-		-	(4.1)	(0.1)
2. รายจ่ายงบประมาณ	910.0	17.5	901.5	17.7	876.0	17.2
- รายจ่ายปีปัจจุบัน	910.0	17.5	812.0	16.0	785.0	15.4
(อัตราการเบิกจ่าย : %)		-	89.2	1.8		
(วงเงินงบประมาณ)	910.0	17.5	910.0	17.9	910.0	17.9
- รายจ่ายปีก่อน	-	-	89.5	1.8	91.0	1.8
- รายจ่ายจากเงินคงคลัง		-		-		-
3. ดุล งบประมาณ(1-2)	(105.0)	(2.0)	(132.0)	(2.6)	(110.6)	(2.2)
4. ดุล นอกงบประมาณ	-	-	32.0	0.6	4.5	0.1
5. ดุล การคลังของรัฐบาล (3+4)	(105.0)	(2.0)	(100.0)	(2.0)	(106.1)	(2.1)
GDP ปีงบประมาณ	5,208.7		5,090.0		5,090.0	

ตารางที่ 4 รายจ่ายรัฐบาล

เดือน	รายจ่ายรวมจากงบประมาณ		รายจ่ายประจำ		รายจ่ายงบลงทุน	
	การเบิกจ่ายสะสม (ล้านบาท)	ร้อยละ/งบประมาณ (910,000 ล้านบาท)	การเบิกจ่ายสะสม (ล้านบาท)	ร้อยละ/วงเงินงบประมาณ รายจ่ายประจำ	การเบิกจ่ายสะสม (ล้านบาท)	ร้อยละ/วงเงินงบประมาณ รายจ่ายงบลงทุน
ต ค	58,020	6.38	55,289	8.00	2,731	1.25
พ.ย.	129,995	14.29	118,114	17.10	11,881	5.42
ธ ค	189,543	20.83	170,286	24.65	19,257	8.78
ม ค	248,785	27.34	216,766	31.38	32,019	14.61
ก พ	308,575	33.91	264,151	38.24	44,424	20.27
มี ค	370,550	40.72	315,103	45.61	55,447	25.29
เม.ย	446,216	49.03	381,641	55.25	64,575	29.46
พ.ค.	508,984	55.93	433,580	62.77	75,404	34.40
มิ.ย.	579,233	63.65	489,641	70.88	89,592	40.87
ก.ค.	642,924	70.65	539,751	78.14	103,173	47.07
ส.ค.	714,808	78.55	594,938	86.12	119,870	54.68
ก.ย.	812,041	89.24	664,925	96.26	147,116	67.11

ที่มา : ตัวเลขเบื้องต้นกรมบัญชีกลาง ณ วันที่ 22 ตุลาคม 2544

รวบรวมโดย กองนโยบายและวางแผนการคลัง สำนักงานเศรษฐกิจการคลัง

ตารางที่ 5 ฐานะการคลังภาคสาธารณะตามระบบ สศค.

ปีงบประมาณ	ตัวเลขจริง 2544									
	Q 1	% of GDP	Q 2	% of GDP	Q 3	% of GDP	Q 4 P	% of GDP	รวมทั้งปี	% of GDP
รัฐบาล										
1. รายได้	162,945.8	3.2	168,841.3	3.3	232,097.5	4.6	201,511.6	4.0	765,396.2	15.0
2. รายจ่ายงบประมาณ	224,524.8	4.4	204,596.9	4.0	219,794.5	4.3	227,080.7	4.5	875,996.9	17.2
2.1 รายจ่ายปีปัจจุบัน	187,625.9	3.7	178,016.0	3.5	205,051.5	4.0	214,263.0	4.2	784,956.3	15.4
(อัตราดอกเบี้ยจ่าย : %)	20.8		19.9		22.7		25.3	0.0	88.7	
(วงเงินงบประมาณ)	910,000	17.9	910,000	17.9	910,000	17.9	910,000	17.9	910,000.0	17.9
2.2 รายจ่ายปีก่อน	36,899.0	0.7	26,580.9	0.5	14,743.0	0.3	12,817.7	0.3	91,040.6	1.8
- รายจ่ายจากเงินคงคลัง	-	-	-	-	-	-	-	-	-	-
3. อุดงงบประมาณ (1-2)	(61,579.0)	(1.2)	(35,755.5)	(0.7)	12,303.0	0.2	(25,569.1)	(0.5)	(110,600.7)	(2.2)
4. คุตนอกงบประมาณ	7,636.9	0.2	411.8	0.0	(6,052.1)	(0.1)	2,545.0	0.1	4,541.7	0.1
5. รายจ่ายจากเงินกู้ต่างประเทศ ที่ไม่ผ่านบัญชีการคลัง	5,059.2	0.1	5,192.3	0.1	5,015.6	0.1	5,358.1	0.1	20,625.2	0.4
6. คุตกองทุนนอกงบประมาณ 3/(6.1-6.2-6.3)	19,943.4	0.4	14,373.7	0.3	22,956.0	0.5	5,803.8	0.1	63,076.9	1.2
6.1 รายได้	26,946.8	0.5	21,875.8	0.4	31,215.4	0.6	14,628.0	0.3	94,666.0	1.9
6.2 รายจ่าย	6,609.0	0.1	7,458.5	0.1	8,237.5	0.2	8,529.3	0.2	30,834.3	0.6
6.3 ธุรกรรมในสินทรัพย์ที่ไม่ใช่ทางการเงิน	394.4	0.0	43.6	0.0	21.9	0.0	294.9	0.0	754.8	0.0
7. คุตการคลังของรัฐบาล (3+4-5+6)	(39,057.9)	(0.8)	(26,162.3)	(0.5)	24,191.3	0.5	(22,578.4)	(0.4)	(63,607.3)	(1.2)
องค์กรปกครองส่วนท้องถิ่น (อปท.)										
8. รายรับ (8.1+8.2)	16,261.0	0.3	32,282.0	0.6	36,257.0	0.7	37,766.0	0.7	122,566.0	2.4
8.1 รายได้	11,421.0	0.2	13,012.0	0.3	29,375.0	0.6	27,368.0	0.5	81,176.0	1.6
8.2 เงินอุดหนุนจากรัฐบาล	4,840.0	0.1	19,270.0	0.4	6,882.0	0.1	10,398.0	0.2	41,390.0	0.8
9. รายจ่าย	15,936.0	0.3	31,636.0	0.6	35,532.0	0.7	37,011.0	0.7	120,115.0	2.4
10. คุตการคลังของอปท. (8-9)	325.0	0.0	646.0	0.0	725.0	0.0	755.0	0.0	2,451.0	0.0
รัฐวิสาหกิจที่ไม่ใช่สถาบันการเงิน										
11. เงินสดที่มีไว้เพื่อใช้ในการลงทุน	62,011.0	1.2	35,526.0	0.7	26,551.0	0.5	55,066.0	1.1	179,154.0	3.5
12. รายจ่ายลงทุน	24,386.0	0.5	32,124.0	0.6	34,473.0	0.7	88,523.0	1.7	179,506.0	3.5
13. คุตการดำเนินงานของรัฐวิสาหกิจ (8-9)	37,625.0	0.7	3,402.0	0.1	(7,922.0)	(0.2)	(33,457.0)	(0.7)	(352.0)	(0.0)
14. คุตการคลังของภาคสาธารณะ (7+10+13)	(1,107.9)	(0.0)	(22,114.3)	(0.4)	16,994.3	0.3	(55,280.4)	(1.1)	(61,508.3)	(1.2)
GDP ปีงบประมาณ	5,090.0		5,090.0		5,090.0		5,090.0		5,090.0	

จัดทำโดย กองนโยบายและวางแผนการคลัง สำนักงานเศรษฐกิจการคลัง

ตารางที่ 6 หนี้สาธารณะ

หนี้ภาครัฐต่อ GDP

	ม.ย. 44	ก.ค. 44*
1. หนี้ที่รัฐบาล กู้โดยตรง	1,185,207	1,212,979
1.1 หนี้ต่างประเทศ	416,423	445,695
1.2 หนี้ในประเทศ	768,784	767,284
- เงินกู้ชดเชยขาดดุล	197,548	196,048
- พันธบัตรชดเชยความเสียหาย FIDE	498,796	498,796
- พันธบัตรโครงการเพิ่มทุน Tier1/2	72,440	72,440
2. หนี้รัฐวิสาหกิจ (ไม่ใช่สถาบันการเงิน)	908,094	923,458
2.1 รัฐบาลค้ำประกัน	745,485	760,423
- หนี้ต่างประเทศ	391,464	392,642
- หนี้ในประเทศ	354,021	367,782
2.2 รัฐบาลไม่ค้ำประกัน	162,609	163,034
- หนี้ต่างประเทศ	66,460	66,553
- หนี้ในประเทศ	96,149	96,481
3. หนี้กองทุนเพื่อการฟื้นฟูฯ	745,737	724,753
- รัฐบาลค้ำประกัน	104,000	105,000
- รัฐบาลไม่ค้ำประกัน	641,737	619,753
รวม	2,839,039	2,861,190
4. GDP (พันล้านบาท)	5,090	5,090
5. หนี้ภาครัฐ ต่อ GDP	55.78	56.21
6. อัตราเพิ่ม/ลด ของหนี้ภาครัฐต่อ GDP	(1.64)	0.43

GDP เป็นปีงบประมาณ

รายงานสถานการณ์ด้านการคลังและเศรษฐกิจ
ปีงบประมาณ 2544

กระทรวงการคลัง
24 ตุลาคม 2544

ประเด็นแถลงข่าว

1. สถานะการคลังรัฐบาลตามระบบสถิติเพื่อการศึกษาวิเคราะห์นโยบายการคลัง (ระบบ สทค. หรือ GFS)
2. รายได้รัฐบาล
3. รายจ่ายรัฐบาล
4. สถานะการคลังภาคสาธารณะตามระบบ สทค.
5. หนี้สาธารณะ
6. ผลกระทบของการดำเนินนโยบายการคลังต่อการกระตุ้นเศรษฐกิจ (Fiscal Impulse Study)

1. สถานะการคลังรัฐบาลตามระบบ สทค. แบบปรับปรุง
(ไม่รวมรายจ่ายเงินกู้ต่างประเทศที่นำมามีเงินคงคลัง และกองทุนนอกงบประมาณ)

หน่วย: พันล้านบาท

- ฐานข้อมูลระบบ สทค. งบประมาณ 2544
- ฐานข้อมูลระบบ สทค. งบประมาณ 2543 (รวมข้อมูลปีงบประมาณ 2542 สอดคล้องกับปี 2543)
- ฐานข้อมูลระบบ สทค. งบประมาณ 2542
- ฐานข้อมูลระบบ สทค. งบประมาณ 2541
- ฐานข้อมูลระบบ สทค. งบประมาณ 2540

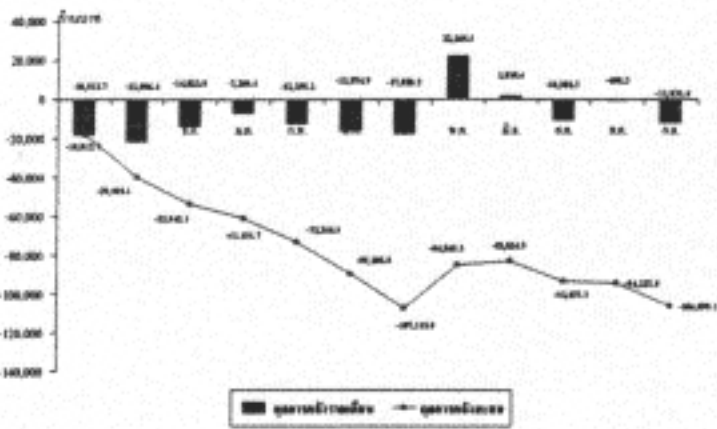
สำหรับข้อมูลปีงบประมาณ 2542 สอดคล้องกับปีงบประมาณ 2543

ปีงบประมาณ	GFS					
	ปีงบประมาณ 2543		ปีงบประมาณ 2542		ปีงบประมาณ 2541	
รายการ	งบการเงินรัฐบาล	งบการเงินรัฐบาล	งบการเงินรัฐบาล	งบการเงินรัฐบาล	งบการเงินรัฐบาล	งบการเงินรัฐบาล
1. รายได้	305.0	18.0	769.0	18.0	765.0	18.0
รายได้อื่นๆ	305.0	18.0	769.0	18.0	765.0	18.0
หัก: รายการปรับปรุง	-	-	-	-	(4.1)	(8.1)
2. รายจ่าย	305.0	17.0	801.0	17.0	816.0	17.0
- รายจ่ายปีปัจจุบัน	305.0	17.0	801.0	16.0	795.0	15.0
(หัก: รายการปรับปรุง : 7.0)	-	-	8.0	1.0	-	-
รวมเงินคงคลัง	305.0	17.0	801.0	17.0	816.0	17.0
- รายจ่ายปีก่อน	-	-	8.0	1.0	21.0	1.0
- รายจ่ายจากเงินคงคลัง	-	-	-	-	-	-
3. ขาดทุน/กำไรสุทธิ (1-2)	(100.0)	(3.0)	(3.0)	(104.0)	(3.0)	
4. ขาดทุนสุทธิ	-	-	32.0	8.0	4.0	0.0
5. ผลการดำเนินงานสุทธิ (3+4)	(100.0)	(3.0)	(300.0)	(11.0)	(108.0)	(3.0)
GDP ปีงบประมาณ	3,208.7		3,208.0		3,208.0	

1. สถานะการคลังรัฐบาลตามระบบ สศก. แบบปรับปรุง (ต่อ)

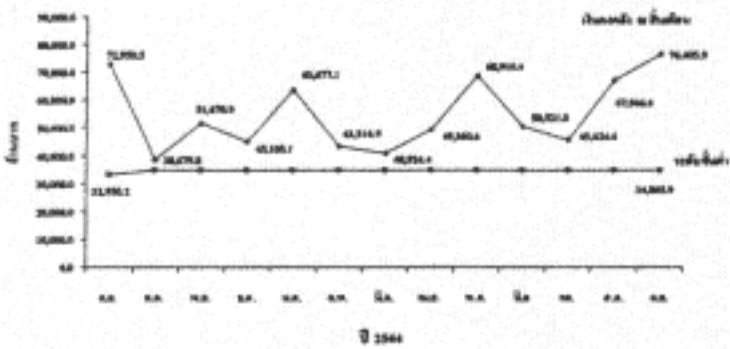
(ปริมาณรายจ่ายเกินกว่าประเภทที่ไม่ใช่เงินคงคลัง และกองทุนนอกงบประมาณ)

๙๙ งบประมาณเดิม 106,058.1 ล้านบาท



1. สถานะการคลังรัฐบาลตามระบบ สศก. แบบปรับปรุง(ต่อ)

๙๙ เงินคงคลัง ณ สิ้นปีงบประมาณ 2544 ซึ่งอยู่ในระดับที่เพียงพอที่จะหับ 76,485.9 ล้านบาท (เงินคงคลังต้นปีงบประมาณ 2544 เท่ากับ 72,958.5 ล้านบาท)



2. รายได้รัฐบาล

ปีงบประมาณ 2544

๙๙ รัฐบาลมีรายได้รวม 874,555 ล้านบาท สูงกว่าปีงบประมาณ 3,425 ล้านบาท คิดเป็นร้อยละ 4.4

๙๙ รายได้สุทธิ 783,338 ล้านบาท คิดเป็นร้อยละ 2.4 เมื่อรวมกับการเงินจากต่างประเทศที่รวมไว้ปีงบประมาณไว้คือ 89,217

รายได้อื่นๆ 874,555 ล้านบาท

ผู้จัดเก็บ 1.2%
ภาษีเงินได้ 4.4%
สินค้าและ 84.4%



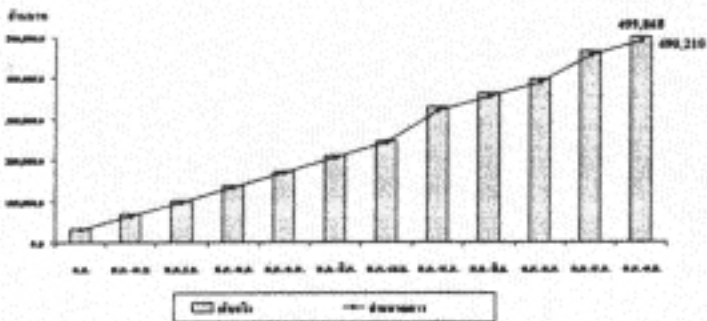
ประเภท	จำนวน
1. เงินอุดหนุนจากรัฐบาล	78,338
- รายได้สุทธิ	60,121
- รายได้อื่นๆ	18,217
2. งบขาดดุลปี 2544	3,339
3. เงินคงคลังปี 2544	7,550

= รายได้สุทธิ 783,338 ล้านบาท

2. รายได้รัฐบาล (ต่อ)

กรมสรรพากร

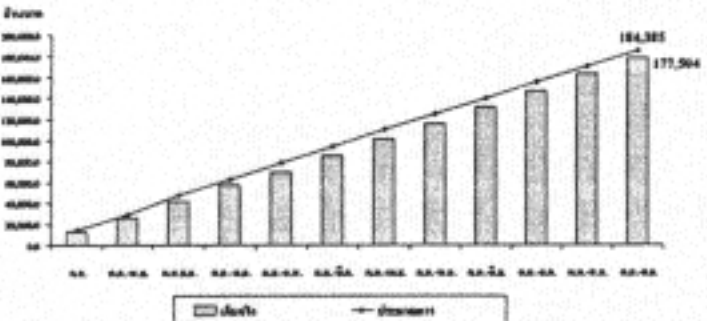
- จัดเก็บได้รวม 499,868 ล้านบาท สูงกว่าเป้า 9,658 ล้านบาทคิดเป็นร้อยละ 2.8
- โดยการจัดเก็บรายได้เกินคือส่วนปีงบประมาณโดยตลอด



2. รายได้รัฐบาล (ต่อ)

กรมสรรพสามิต

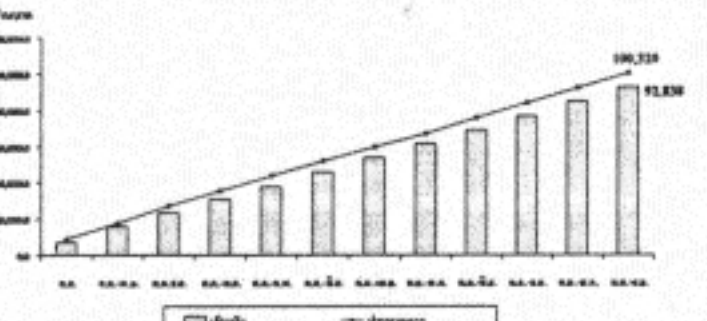
- จัดเก็บได้รวม 177,584 ล้านบาท ต่ำกว่าเป้า 6,881 ล้านบาทคิดเป็นร้อยละ 3.7
- ในช่วงแรก กรมจัดเก็บได้ต่ำกว่าเป้าหมาย สืบเนื่องจากเดือนพฤษภาคม เริ่มเก็บได้เพิ่มขึ้น เป็นผลจากการปรับเพิ่มอัตราภาษีสรรพสามิตเมื่อวันที่ 28 มิถุนายน 2544



2. รายได้รัฐบาล (ต่อ)

กรมศุลกากร

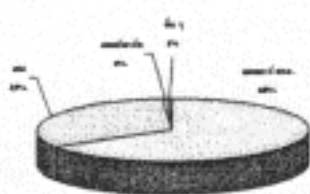
- จัดเก็บได้รวม 92,838 ล้านบาท ต่ำกว่าเป้า 1,483 ล้านบาทหรือร้อยละ 1.5
- การจัดเก็บได้ต่ำกว่าเป้าหมาย เนื่องจากภาวะการนำเข้าชะงักงันชั่วคราว



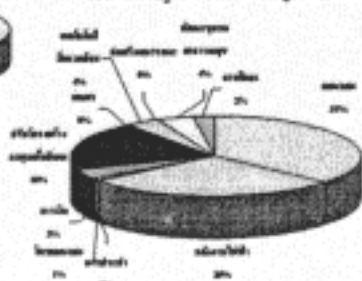
5. หนี้สาธารณะ (ต่อ)

หนี้ต่างประเทศ

หนี้ต่างประเทศที่รัฐบาลไทยถือครอง
ด้านนอกประเทศ ณ สิ้นเดือน กรกฎาคม 2544



หนี้ต่างประเทศที่รัฐบาลไทยถือครอง ณ สิ้นเดือน
กรกฎาคม 2544



6. ผลกระทบของการดำเนินนโยบายการคลังต่อการกระตุ้นเศรษฐกิจ

ผลการดำเนินนโยบายการคลังภาคสาธารณะต่อเศรษฐกิจ

แรงกระตุ้นทางการคลัง Fiscal Impulse (FI)

ไตรมาสที่ 1 (ก.ค. 43 – ธ.ค. 43)	ไตรมาสที่ 2 (ม.ค. 44 – มิ.ย. 44)	ไตรมาสที่ 3 (ม.ค. 44 – มิ.ย. 44)	ไตรมาสที่ 4 (ก.ค. 44 – ธ.ค. 44)
FI = -2.98	FI = -3.51	FI = -3.22	FI = -1.32
นโยบายสาธารณะไม่ส่งผลในทางสนับสนุนเศรษฐกิจ สาขาสุขภาพขาดไม่มีการกระตุ้นเศรษฐกิจผ่านทางการลงทุนของรัฐวิสาหกิจขนาดใหญ่ รวมทั้งอสังหาริมทรัพย์และการกระตุ้นเศรษฐกิจ		หลังจากที่รัฐบาลชุดปัจจุบันเข้ามาบริหารประเทศ มีการปรับตัวของนโยบายการคลังในทิศทางที่ดีขึ้นกว่าใน 2 ไตรมาสแรก อย่างไรก็ตาม นโยบายการคลังภาคสาธารณะในช่วง 1 ไตรมาสสุดท้าย ยังไม่ส่งผลทางการกระตุ้นเศรษฐกิจเท่าที่ควร	

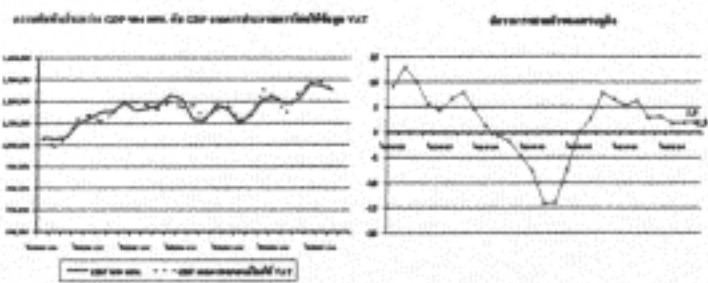
6. ผลกระทบของการดำเนินนโยบายการคลังต่อการกระตุ้นเศรษฐกิจ (ต่อ)

นโยบายการคลังที่เหมาะสมในการกระตุ้นเศรษฐกิจใน

ไตรมาสที่ 1 ปีงบประมาณ 2545

- การขาดดุลเงินตคของรัฐบาล (ไม่รวมกองทุนนอกงบประมาณ) จำนวน 64,028 ล้านบาท จะเป็นการพุ่งระบบเศรษฐกิจไว้ไม่ให้ทรุดตัวลง (FI = 0)
- การขาดดุลเงินตคของรัฐบาล (ไม่รวมกองทุนนอกงบประมาณ) จำนวน 77,588 ล้านบาท จะเป็นการกระตุ้นเศรษฐกิจ (FI = 1)

4. ผลกระทบของการดำเนินนโยบายการคลังต่อการกระตุ้นเศรษฐกิจ (ต่อ)



- ☛ ผลการขยายตัวของเศรษฐกิจสัมพันธ์กับ VAT และ GDP พบว่าความสัมพันธ์การขยายตัวของเศรษฐกิจสัมพันธ์กับ ส่วนนี้ไม่ชัดเจน
- ☛ สามารถใช้การเปลี่ยนแปลงของ VAT มาประมาณการเปลี่ยนแปลงของ GDP
- ☛ ผลการขยาย VAT ในไตรมาสที่ 4 ของปีงบประมาณ 2544 สามารถประมาณการได้ว่า GDP ในไตรมาสที่ 3 ของปีปฏิทินซึ่งอยู่ในรอบปีงบประมาณเดียวกันจะประมาณ 1.9 เท่าของการขยายตัวของ GDP ในไตรมาสที่ 2 ของปีปฏิทิน

ขอบคุณ
